



## **UNICREDIT S.p.A.**

Società per azioni – Sede Sociale in Roma, Via A. Specchi 16  
Direzione Generale in Milano, Piazza Cordusio 2;  
iscrizione al Registro delle Imprese di Roma, codice fiscale  
e partita IVA n. 00348170101; iscritta all'Albo delle Banche  
Capogruppo del Gruppo Bancario UniCredit,  
Albo dei Gruppi Bancari: cod. 02008.1  
Capitale sociale euro 19.647.948.525,10 interamente versato  
Aderente al Fondo Interbancario di Tutela dei Depositi e al Fondo Nazionale di Garanzia

### **Condizioni Definitive**

**Relative alla quotazione di Covered Warrant su Azioni Italiane, Europee, USA con scadenza 07 settembre 2012, 07 dicembre 2012, 01 marzo 2013, 07 giugno 2013 di UniCredit S.p.A.**

**Ai sensi del Programma di offerta e quotazione di**

**Covered Warrant su Commodities, Indici, Tassi di Cambio, Azioni, Titoli di Stato e Futures su Tassi di Interesse**

**Condizioni Definitive trasmesse alla CONSOB in data 20 giugno 2012**

La pubblicazione delle Condizioni Definitive tramite un Avviso Integrativo non comporta alcun giudizio della CONSOB sull'opportunità dell'investimento proposto e sul merito dei dati e delle notizie allo stesso relativi. Le informazioni complete sull'Emittente e sull'Offerta e/o Quotazione sono ottenibili solo con la consultazione congiunta del Prospetto di Base relativo al Programma e delle Condizioni Definitive. Il Prospetto di Base e le Condizioni Definitive sono a disposizione del pubblico gratuitamente presso la sede sociale e la direzione generale dell'Emittente. Il Prospetto di Base e le Condizioni Definitive sono altresì disponibili sul sito Internet dell'Emittente [www.unicreditgroup.eu](http://www.unicreditgroup.eu) e sul Internet [www.investimenti.unicredit.it](http://www.investimenti.unicredit.it)

\* \* \*

I Covered Warrant non sono stati e non saranno registrati ai sensi dello United States Securities Act del 1933, così come modificato, o ai sensi di alcuna regolamentazione finanziaria in ciascuno degli stati degli Stati Uniti d'America. Né la Securities and Exchange Commission (la SEC) né altra autorità di vigilanza negli Stati Uniti d'America ha approvato o negato l'approvazione ai Covered Warrant o si è pronunciata sull'accuratezza o inaccuratezza del Prospetto di Base e/o delle Condizioni Definitive.

L'offerta dei Covered Warrant è effettuata esclusivamente in Italia e non negli Stati Uniti d'America o nei confronti di alcun cittadino americano o soggetto residente negli Stati Uniti d'America o soggetto passivo d'imposta negli Stati Uniti d'America ed il presente documento non può essere distribuito negli Stati Uniti d'America.

\* \* \*

Il presente documento costituisce le Condizioni Definitive relative alla quotazione dei Covered Warrant di seguito descritti. Esso deve essere letto congiuntamente al prospetto di base depositato presso la CONSOB in data 16 aprile 2012, a seguito di approvazione comunicata con nota n. 12029115 del 12 aprile 2012 (compresi i documenti ivi incorporati mediante riferimento) e al Documento di Registrazione depositato presso CONSOB in data 10 maggio 2012, a seguito di approvazione comunicata con nota n. 12038653 del 10 maggio 2012, come di volta in volta aggiornato e supplementato ed incluso mediante riferimento alla Sezione V del prospetto di base, che insieme formano, ai sensi della Direttiva Prospetti, il prospetto di base relativo al Programma di Covered Warrant su Commodities, Indici, Tassi di Cambio, Azioni, Titoli di Stato e Futures su Tassi di Interesse (il **Prospetto di Base**).

Le Condizioni Definitive, congiuntamente al regolamento, contenuto nel Prospetto di Base, disponibile sul sito Internet dell'Emittente [www.unicreditgroup.eu](http://www.unicreditgroup.eu), costituiscono il Regolamento dei Covered Warrant in oggetto.

Ai fini delle Condizioni Definitive, i termini di seguito utilizzati e non direttamente definiti hanno lo stesso significato attribuito loro nel Regolamento dei Covered Warrant.

Si riporta di seguito il paragrafo "Fattori di Rischio" di cui alla Sezione II del Prospetto di Base, ed ogni riferimento alle " Condizioni Definitive" va inteso come riferito alle Condizioni Definitive.

Nel prendere una decisione di investimento gli investitori sono invitati a valutare gli specifici fattori di rischio relativi all'Emittente, ai settori di attività in cui esso opera, nonché agli strumenti finanziari proposti. I fattori di rischio descritti nelle Condizioni Definitive devono essere letti congiuntamente alle altre informazioni di cui al Prospetto di Base, ivi inclusi gli ulteriori fattori di rischio di cui al Documento di Registrazione.

Per ulteriori informazioni relative all'Emittente, gli investitori sono invitati a prendere visione del Documento di Registrazione e dei documenti a disposizione del pubblico, nonché inclusi mediante riferimento nel Prospetto di Base, come indicato nei Capitoli del Documento di Registrazione e di cui alle Condizioni Definitive.

Gli strumenti finanziari derivati, quali i Covered Warrant, costituiscono un investimento altamente volatile e sono caratterizzati da una rischiosità molto elevata, che può comportare sino all'integrale perdita della somma utilizzata per l'acquisto dei Covered Warrant (premio) più le commissioni, laddove il Covered Warrant giunga a scadenza senza alcun valore. È quindi necessario che l'investitore concluda operazioni aventi ad oggetto tali strumenti solo dopo averne compreso la natura e il grado di esposizione al rischio che esse comportano. L'investitore deve considerare che la complessità dei Covered Warrant può favorire l'esecuzione di operazioni non adeguate.

Si consideri che, in generale, l'investimento nei Covered Warrant, in quanto strumenti finanziari derivati, non è adatto alla generalità degli investitori; pertanto, l'investitore dovrà valutare il rischio dell'operazione e l'intermediario dovrà verificare se l'investimento è appropriato ai sensi della normativa vigente.

## **FINALITÀ DI INVESTIMENTO**

La principale finalità dell'investimento in Covered Warrant è di trarre i maggiori vantaggi da movimenti di breve periodo del Sottostante.

I Covered Warrant di tipo call consentono di investire sul rialzo dell'attività sottostante con un effetto leva (in base al quale una variazione del valore dell'attività sottostante relativamente modesta può avere un impatto proporzionalmente più elevato sul valore del covered warrant, avendo come conseguenza una variazione significativa dello stesso), per cui una determinata variazione percentuale del valore dell'attività sottostante implica una variazione percentuale maggiore, in aumento o in diminuzione, del valore del Covered Warrant di tipo call.

I Covered Warrant di tipo put consentono di investire sul ribasso dell'attività sottostante con un effetto leva (in base al quale una variazione del valore dell'attività sottostante relativamente modesta può avere un impatto proporzionalmente più elevato sul valore del covered warrant, avendo come conseguenza una variazione significativa dello stesso), per cui una determinata variazione percentuale del valore dell'attività sottostante implica una variazione percentuale maggiore, in aumento o in diminuzione, del valore del Covered Warrant di tipo put.

Per un'esauritiva descrizione dei costi e del meccanismo di funzionamento si rimanda ai paragrafi relativi alle Esemplicazioni contenuti di seguito nelle Condizioni Definitive.

## **DESCRIZIONE SINTETICA DELLE CARATTERISTICHE ESSENZIALI DEI COVERED WARRANT**

In linea generale, i covered warrant sono strumenti finanziari derivati che, dietro pagamento di un corrispettivo (c.d. premio), conferiscono al loro titolare un diritto di opzione all'acquisto (opzione call) o alla vendita (opzione put) di un determinato bene (ad esempio, azioni, indici di borsa, valute, tassi, merci) ad un prezzo determinato (c.d. prezzo di esercizio) alla data di scadenza (opzione di stile "europeo") o entro la data di scadenza (opzione di stile "americano"). Più frequentemente, i covered warrant prevedono, in luogo della liquidazione fisica dell'attività sottostante, la liquidazione di un importo in contanti (differenziale monetario) calcolato come differenza, se positiva, tra il prezzo di liquidazione dell'attività sottostante (prezzo spot) e il prezzo di esercizio (in caso di covered warrant di tipo call), oppure dalla differenza, se positiva, tra il prezzo di esercizio ed il prezzo di liquidazione dell'attività sottostante (in caso di covered warrant di tipo put), moltiplicata per un multiplo predeterminato.

I Covered Warrant di cui al Programma sono strumenti finanziari derivati appartenenti alla categoria "covered warrant" che includono opzioni di tipo "plain vanilla". Essi possono avere come sottostante: (i) con riferimento ai Covered Warrant su Commodities, 1 Oncia Troy di oro, 1 Oncia Troy di argento e il contratto future sul greggio west texas intermediate (WTI) ovvero eventuali ulteriori commodities che saranno indicate e descritte nelle Condizioni Definitive; (ii) con riferimento ai Covered Warrant su Indici, gli indici CAC 40, FTSE/MIB, S&P500, NASDAQ100, NIKKEI225, DAX, ovvero eventuali ulteriori indici che saranno indicati e descritti nelle Condizioni Definitive; (iii) con riferimento ai Covered Warrant su Tassi di Cambio, i tassi di cambio Euro/Dollaro, Euro/Yen ed Euro/GBP, ovvero eventuali ulteriori tassi di cambio che saranno indicati e descritti nelle Condizioni Definitive; (iv) con riferimento ai Covered Warrant su Azioni, le azioni quotate nei paesi dell'Unione Europea, in U.S.A. e negli ulteriori paesi che saranno indicati nelle Condizioni Definitive; (v) con riferimento ai Covered Warrant su Titoli di Stato, i titoli di Stato emessi dal Ministro dell'Economia e delle Finanze (MEF) Italiano<sup>1</sup>, i titoli di Stato Schatz<sup>2</sup>, Bobl<sup>3</sup> e Bund<sup>4</sup> emessi

---

<sup>1</sup> I Titoli di Stato italiani sono quotati sul mercato MOT ovvero su altro Mercato indicato nelle Condizioni Definitive.

<sup>2</sup> I Titoli di Stato *Schatz* (*Bundesschatzenweisungen*) sono titoli di stato emessi dalla Repubblica Tedesca a breve termine (e.g. 2 anni) che pagano cedole annuali fisse e sono rimborsati alla pari in un'unica soluzione alla data di scadenza. I titoli di Stato *Schatz* sono quotati sul mercato EuroMTS Germania ovvero su altro Mercato indicato nelle Condizioni Definitive.

dal Governo Federale Tedesco, i titoli di Stato BTAN<sup>5</sup> e OAT<sup>6</sup> emessi dal Tesoro Francese, ovvero eventuali ulteriori titoli di Stato che saranno indicati e descritti nelle Condizioni Definitive; e (vi) con riferimento ai Covered Warrant su Futures su Tassi di Interesse, i contratti Euro Schatz Future<sup>7</sup>, Euro Bobl Future<sup>8</sup>, Euro Bund Future<sup>9</sup>, Euro BTP Future<sup>10</sup>, Three Month Euribor Future<sup>11</sup>, ovvero eventuali ulteriori futures su tassi di interesse che saranno indicati e descritti nelle Condizioni Definitive.

Il Sottostante dei Covered Warrant sarà rappresentato da attività finanziarie i cui mercati di riferimento rientrano tra i paesi membri dell'Unione Europea o nell'ambito dell'OCSE.

Investendo in un Covered Warrant, l'investitore, a fronte del pagamento di un Premio, consegue il diritto di ricevere, alla Data di Esercizio, per ciascun Lotto Minimo di Esercizio, l'Importo di Liquidazione, che è pari alla differenza, se positiva, tra:

- (i) nel caso di Covered Warrant di tipo call, il Prezzo di Liquidazione ed il Prezzo di Esercizio, moltiplicata per il Multiplo e per il numero di Covered Warrant compresi nel Lotto Minimo di Esercizio; ovvero
- (ii) nel caso di Covered Warrant di tipo put, il Prezzo di Esercizio ed il Prezzo di Liquidazione, moltiplicata per il Multiplo e per il numero di Covered Warrant compresi nel Lotto Minimo di Esercizio.

L'investitore deve considerare che l'Importo di Liquidazione può risultare anche uguale a zero.

Il Prezzo di Emissione/Offerta dei Covered Warrant potrà essere comprensivo di commissioni, spese e/o altri oneri aggiuntivi (e.g. commissioni a fronte dei servizi connessi al collocamento e/o ad altri oneri aggiuntivi, quali a titolo esemplificativo gli oneri per il mantenimento delle condizioni d'offerta) che, ove applicabili, saranno indicati nelle Condizioni Definitive e saranno espressi quali valore o percentuale puntuale indicata nelle Condizioni Definitive.

L'Emittente non applica alcuna commissione di esercizio relativamente ai Covered Warrant. Tuttavia, l'intermediario incaricato dall'investitore della negoziazione e/o dell'esercizio potrebbe applicare commissioni di negoziazione e/o di esercizio.

---

<sup>3</sup> I Titoli di Stato *Bobl (Bundesobligation)* sono titoli di stato emessi dalla Repubblica Tedesca a medio termine (e.g. 5 anni) che pagano cedole annuali fisse e sono rimborsati alla pari in un'unica soluzione alla data di scadenza. I titoli di Stato *Bobl* sono quotati sul mercato EuroMTS Germania ovvero su altro Mercato indicato nelle Condizioni Definitive.

<sup>4</sup> I Titoli di Stato *Bund (Deutsche Bundesrepublik)* sono titoli di stato emessi dalla Repubblica Tedesca a lungo termine (di una durata compresa tra i 10 ed i 30 anni) che pagano cedole annuali fisse e sono rimborsati alla pari in un'unica soluzione alla data di scadenza. I titoli di Stato *Bund* sono quotati sul mercato EuroMTS Germania ovvero su altro Mercato indicato nelle Condizioni Definitive.

<sup>5</sup> I titoli di Stato *BTAN* sono titoli di stato emessi dal Tesoro Francese della durata compresa tra i 2 ed i 5 anni che pagano cedole annuali fisse. Sono rimborsati alla pari in un'unica soluzione alla data di scadenza. I titoli di Stato *BTAN* sono quotati sul mercato EuroMTS Francia ovvero su altro Mercato indicato nelle Condizioni Definitive.

<sup>6</sup> I titoli di Stato *OAT* sono titoli di stato emessi dal Tesoro Francese della durata compresa tra i 7 a 50 anni che pagano cedole annuali fisse. Sono rimborsati alla pari in un'unica soluzione alla data di scadenza. I titoli di Stato *OAT* sono quotati sul mercato EuroMTS Francia ovvero su altro Mercato indicato nelle Condizioni Definitive.

<sup>7</sup> I contratti *Euro Schatz Futures* sono quotati sul mercato EUREX ovvero su altro Mercato indicato nelle Condizioni Definitive.

<sup>8</sup> I contratti *Euro Bobl Futures* sono quotati sul mercato EUREX ovvero su altro Mercato indicato nelle Condizioni Definitive.

<sup>9</sup> I contratti *Euro Bund Futures* sono quotati sul mercato EUREX ovvero su altro Mercato indicato nelle Condizioni Definitive.

<sup>10</sup> I contratti *Euro BTP Futures* sono quotati sul mercato EUREX ovvero su altro Mercato indicato nelle Condizioni Definitive.

<sup>11</sup> I contratti *Three Month Euribor Futures* sono quotati sul mercato EUREX ovvero su altro Mercato indicato nelle Condizioni Definitive.

## **1 FATTORI DI RISCHIO**

Si invitano gli investitori a leggere attentamente i seguenti fattori di rischio, prima di qualsiasi decisione sull'investimento, al fine di comprendere i rischi generali e specifici collegati all'Emittente ed agli strumenti finanziari di volta in volta quotati dall'Emittente.

Nel prendere una decisione di investimento, anche in base ai recenti sviluppi dell'attività dell'Emittente, gli investitori sono invitati a valutare gli specifici fattori di rischio relativi all'Emittente, ai settori di attività in cui esso opera, nonché agli strumenti finanziari proposti. I fattori di rischio ivi descritti devono essere letti congiuntamente ai fattori di rischio di cui al Capitolo 3 del Documento di Registrazione ed alle ulteriori informazioni ivi contenute, ai documenti incorporati mediante riferimento nel Documento di Registrazione ed alle altre informazioni di cui al Prospetto di Base, come successivamente modificato e supplementato.

### **1.1 FATTORI DI RISCHIO RELATIVI ALL'EMITTENTE**

Con riferimento ai fattori di rischio relativi all'Emittente, si rinvia al Capitolo 3 del Documento di Registrazione, incorporato per riferimento alla Sezione V del Prospetto di Base.

### **1.2 FATTORI DI RISCHIO RELATIVI AGLI STRUMENTI FINANZIARI OFFERTI**

Esistono taluni rischi connessi ai Covered Warrant che gli investitori devono tenere in considerazione al fine di un migliore apprezzamento dell'investimento.

#### **1.2.1 Fattori di rischio generali connessi ad un investimento in covered warrant**

##### **(A) Caratteristiche generali dei covered warrant**

In linea generale, i covered warrant sono strumenti finanziari derivati che, dietro pagamento di un corrispettivo (c.d. premio), conferiscono al loro titolare un diritto di opzione all'acquisto (opzione call) o alla vendita (opzione put) di un determinato bene (ad esempio, azioni, indici di borsa, valute, tassi, merci) ad un prezzo determinato (c.d. prezzo di esercizio) alla data di scadenza (opzione di stile "europeo") o entro la data di scadenza (opzione di stile "americano"). Più frequentemente, i covered warrant prevedono, in luogo della liquidazione fisica dell'attività sottostante, la liquidazione di un importo in contanti (differenziale monetario) calcolato come differenza, se positiva, tra il prezzo di liquidazione dell'attività sottostante (prezzo spot) e il prezzo di esercizio (in caso di covered warrant di tipo call), oppure dalla differenza, se positiva, tra il prezzo di esercizio ed il prezzo di liquidazione dell'attività sottostante (in caso di covered warrant di tipo put), moltiplicata per un multiplo predeterminato.

I covered warrant sono quindi strumenti finanziari derivati che incorporano un diritto di opzione ed hanno, pertanto, caratteristiche in comune con i contratti di opzione. In particolare, i contratti di opzione attribuiscono ad una delle parti, dietro pagamento di un premio, il diritto di acquistare o vendere, tra l'altro, strumenti finanziari, indici di borsa, valute, tassi di interesse, merci e relativi indici.

I covered warrant sono strumenti finanziari generalmente emessi da intermediari sottoposti a vigilanza prudenziale (banche, SIM e imprese di investimento) e quotati su mercati regolamentati.

##### **(B) Elevata rischiosità dei covered warrant, loro complessità e possibile non adeguatezza per il profilo di rischio degli investitori.**

Gli strumenti finanziari derivati, quali i covered warrant, costituiscono un investimento altamente volatile e sono caratterizzati da una rischiosità molto elevata, che può comportare sino all'integrale perdita delle somme versate a titolo di prezzo, spese o commissioni connesse all'investimento, laddove il covered warrant giunga a scadenza senza alcun valore.

Un investitore che si accingesse ad acquistare un covered warrant relativo ad una attività il cui prezzo di mercato fosse molto distante dal prezzo a cui risulterebbe conveniente esercitare l'opzione (deep out of the money), deve considerare che la possibilità che l'esercizio del covered warrant diventi profittevole è remota.

**L'apprezzamento da parte dell'investitore di tale rischiosità è inoltre ostacolato dalla complessità di tali strumenti finanziari derivati.**

**E' quindi necessario che l'investitore concluda un'operazione avente ad oggetto tali strumenti soltanto dopo averne compreso la natura ed il grado di esposizione al rischio che essa comporta. Particolare attenzione deve essere prestata alle date di scadenza e alle modalità di esercizio: specificamente, l'investitore deve tenere conto della distinzione tra covered warrant di stile "europeo", vale a dire esercitabili solo alla data di scadenza, e covered warrant di stile "americano", cioè esercitabili in qualsiasi momento della loro vita fino alla data di scadenza compresa.**

#### **(C) Effetto Leva**

Una delle caratteristiche dei covered warrant è il cosiddetto "effetto leva": una variazione del valore dell'attività sottostante relativamente significativa può avere un impatto proporzionalmente più elevato sul valore del covered warrant, avendo come conseguenza una variazione significativa dello stesso. In questo modo, i covered warrant offrono possibilità di profitto maggiori rispetto ad altri strumenti finanziari. **Tuttavia, deve essere adeguatamente considerato che esiste, contestualmente, il rischio di perdite elevate, addirittura della perdita integrale dell'investimento effettuato.**

#### **(D) Rischio di Opzione**

I covered warrant sono strumenti finanziari derivati che possono incorporare un diritto di opzione e hanno, pertanto, molte caratteristiche in comune con le opzioni.

Fondamentalmente, oltre all'andamento del prezzo del Sottostante, i fattori decisivi per l'evoluzione nel tempo del valore delle opzioni incorporate nei Covered Warrant comprendono, (i) la volatilità, ovvero le oscillazioni attese del corso dei Sottostanti, (ii) il tempo a scadenza delle opzioni incorporate nei Covered Warrant, (iii) i tassi di interesse sul mercato monetario nonché, salvo eccezioni, (iv) i pagamenti dei dividendi attesi con riferimento all'attività sottostante.

L'acquisto di opzioni è un investimento altamente volatile, ed è molto elevata la probabilità che l'opzione giunga a scadenza senza alcun valore. In tal caso, l'investitore avrà perso l'intera somma utilizzata per l'acquisto delle opzioni (c.d. "premio").

Un investitore che si accingesse ad acquistare un'opzione call relativa ad un Sottostante il cui prezzo di mercato fosse molto inferiore al prezzo a cui risulterebbe conveniente esercitare l'opzione (deep out of the money), deve considerare che la possibilità che l'esercizio dell'opzione diventi profittevole è remota. Parimenti, un investitore che si accingesse ad acquistare un'opzione put relativa ad un Sottostante il cui prezzo di mercato fosse molto superiore al prezzo a cui risulterebbe conveniente esercitare l'opzione, deve considerare remota la possibilità di un esercizio profittevole dell'opzione.

I covered warrant, pertanto, incorporano più opzioni sul Sottostante. L'eventuale importo corrisposto alla scadenza o ad una data di liquidazione anticipata dipende dal valore delle opzioni. Prima della liquidazione dei covered warrant, una variazione del valore delle opzioni può comportare una riduzione del prezzo del covered warrant.

#### **(E) Rischio relativo al livello dello strike**

Il rendimento del Covered Warrant viene calcolato a partire dal valore del Sottostante a ciascuna Data di Esercizio rispetto ad un livello di valore predefinito in relazione a ciascun periodo di riferimento,

denominato Strike Price. Il posizionamento dello Strike Price, pertanto, influenza il rendimento del Covered Warrant. In particolare,

(a) con riferimento ai Covered Warrant di tipo Call, maggiore è lo Strike Price minore è la probabilità di un rendimento positivo a ciascuna Data di Esercizio; e

(b) con riferimento ai Covered Warrant di tipo Put, minore è lo Strike Price minore è la probabilità di un rendimento positivo a ciascuna Data di Esercizio.

### 1.2.2 Fattori di rischio specifici connessi ad un investimento nei Covered Warrant di cui al Programma

I Covered Warrant di cui al Programma sono strumenti finanziari derivati appartenenti alla categoria "covered warrant" che includono opzioni di tipo "plain vanilla".

Essi possono avere come sottostante:

- (i) con riferimento ai Covered Warrant su Commodities, 1 Oncia Troy di Oro, 1 Oncia Troy di Argento, il Future sul Greggio ovvero eventuali ulteriori Commodities che saranno indicate e descritte nelle Condizioni Definitive;
- (ii) con riferimento ai Covered Warrant su Indici, gli Indici CAC 40, FTSE/MIB, S&P500, NASDAQ100, NIKKEI225, DAX, ovvero eventuali ulteriori Indici che saranno indicati e descritti nelle Condizioni Definitive;
- (iii) con riferimento ai Covered Warrant su Tassi di Cambio, i tassi di cambio Euro/Dollaro, Euro/Yen ed Euro/GBP, ovvero eventuali ulteriori Tassi di Cambio che saranno indicati e descritti nelle Condizioni Definitive; e
- (iv) con riferimento ai Covered Warrant su Azioni, le Azioni Europee, le Azioni USA e le Azioni quotate negli ulteriori paesi che saranno indicati nelle Condizioni Definitive;
- (v) con riferimento ai Covered Warrant su Titoli di Stato, i titoli di Stato emessi dal Ministro dell'Economia e delle Finanze (MEF) Italiano<sup>12</sup>, i titoli di Stato Schatz<sup>13</sup>, Bobl<sup>14</sup> e Bund<sup>15</sup> emessi dal Governo Federale Tedesco, i titoli di Stato BTAN<sup>16</sup> e OAT<sup>17</sup> emessi dal Tesoro Francese, ovvero eventuali ulteriori titoli di Stato che saranno indicati e descritti nelle Condizioni Definitive; e
- (vi) con riferimento ai Covered Warrant su Futures su Tassi di Interesse, i contratti Euro Schatz Future<sup>18</sup>, Euro Bobl Future<sup>19</sup>, Euro Bund Future<sup>20</sup>, Euro BTP Future<sup>21</sup>, Three Month Euribor Future<sup>22</sup>, ovvero

<sup>12</sup> I Titoli di Stato italiani sono quotati sul mercato MOT ovvero su altro Mercato indicato nelle Condizioni Definitive.

<sup>13</sup> I Titoli di Stato *Schatz (Bundesschatzenweisungen)* sono titoli di stato emessi dalla Repubblica Tedesca a breve termine (e.g. 2 anni) che pagano cedole annuali fisse e sono rimborsati alla pari in un'unica soluzione alla data di scadenza. I titoli di Stato *Schatz* sono quotati sul mercato EuroMTS Germania ovvero su altro Mercato indicato nelle Condizioni Definitive.

<sup>14</sup> I Titoli di Stato *Bobl (Bundesobligation)* sono titoli di stato emessi dalla Repubblica Tedesca a medio termine (e.g. 5 anni) che pagano cedole annuali fisse e sono rimborsati alla pari in un'unica soluzione alla data di scadenza. I titoli di Stato *Bobl* sono quotati sul mercato EuroMTS Germania ovvero su altro Mercato indicato nelle Condizioni Definitive.

<sup>15</sup> I Titoli di Stato *Bund (Deutsche Bundesrepublik)* sono titoli di stato emessi dalla Repubblica Tedesca a lungo termine (di una durata compresa tra i 10 ed i 30 anni) che pagano cedole annuali fisse e sono rimborsati alla pari in un'unica soluzione alla data di scadenza. I titoli di Stato *Bund* sono quotati sul mercato EuroMTS Germania ovvero su altro Mercato indicato nelle Condizioni Definitive.

<sup>16</sup> I titoli di Stato *BTAN* sono titoli di stato emessi dal Tesoro Francese della durata compresa tra i 2 ed i 5 anni che pagano cedole annuali fisse. Sono rimborsati alla pari in un'unica soluzione alla data di scadenza. I titoli di Stato *BTAN* sono quotati sul mercato EuroMTS Francia ovvero su altro Mercato indicato nelle Condizioni Definitive.

<sup>17</sup> I titoli di Stato *OAT* sono titoli di stato emessi dal Tesoro Francese della durata compresa tra i 7 a 50 anni che pagano cedole annuali fisse. Sono rimborsati alla pari in un'unica soluzione alla data di scadenza. I titoli di Stato *OAT* sono quotati sul mercato EuroMTS Francia ovvero su altro Mercato indicato nelle Condizioni Definitive.

<sup>18</sup> I contratti *Euro Schatz Futures* sono quotati sul mercato EUREX ovvero su altro Mercato indicato nelle Condizioni Definitive.

<sup>19</sup> I contratti *Euro Bobl Futures* sono quotati sul mercato EUREX ovvero su altro Mercato indicato nelle Condizioni Definitive.

<sup>20</sup> I contratti *Euro Bund Futures* sono quotati sul mercato EUREX ovvero su altro Mercato indicato nelle Condizioni Definitive.

<sup>21</sup> I contratti *Euro BTP Futures* sono quotati sul mercato EUREX ovvero su altro Mercato indicato nelle Condizioni Definitive.

eventuali ulteriori futures su tassi di interesse che saranno indicati e descritti nelle Condizioni Definitive.

Il Sottostante dei Covered Warrant sarà rappresentato da attività finanziarie i cui mercati di riferimento rientrano tra i paesi membri dell'Unione Europea o nell'ambito dell'OCSE.

Il Sottostante utilizzato è indicato e descritto nell'Allegato II alle Condizioni Definitive.

Investendo in un Covered Warrant, l'investitore, a fronte del pagamento del Premio, consegue il diritto di ricevere, alla Data di Esercizio, per ciascun Lotto Minimo di Esercizio, l'Importo di Liquidazione, che è pari alla differenza, se positiva, tra:

- (i) nel caso di Covered Warrant di tipo call, il Prezzo di Liquidazione ed il Prezzo di Esercizio, moltiplicata per il Multiplo e per il numero di Covered Warrant compresi nel Lotto Minimo di Esercizio; ovvero
- (ii) nel caso di Covered Warrant di tipo put, il Prezzo di Esercizio ed il Prezzo di Liquidazione, moltiplicata per il Multiplo e per il numero di Covered Warrant compresi nel Lotto Minimo di Esercizio.

L'investitore deve considerare che l'Importo di Liquidazione può risultare anche pari a zero.

#### **(I) Rischio Emittente e assenza di garanzie specifiche di pagamento**

L'investimento nei Covered Warrant è soggetto al rischio Emittente, vale a dire all'eventualità che l'Emittente, per effetto di un deterioramento della sua solvibilità, non sia in grado di corrispondere l'Importo di Liquidazione dei Covered Warrant alla scadenza. Si invitano gli investitori a leggere attentamente il Documento di Registrazione per una descrizione dell'Emittente ed, in particolare, le avvertenze ivi contenute.

In merito alla corresponsione dell'ammontare dovuto in relazione ai Covered Warrant, gli investitori possono fare affidamento sulla solvibilità dell'Emittente senza priorità rispetto agli altri creditori non privilegiati dell'Emittente stesso. In caso di insolvenza dell'Emittente, il Portatore sarà un mero creditore chirografario e non beneficerà di garanzia alcuna per la soddisfazione del proprio credito nei confronti dell'Emittente.

#### **(II) Rischio di perdita del capitale investito**

**Nel caso in cui la performance del Sottostante sia negativa, l'investimento nei Covered Warrant è soggetto al rischio di perdita del capitale investito.**

Nel caso in cui il valore del Sottostante, alla Data di Valutazione, sia (i) in caso di Covered Warrant di tipo Put, pari o superiore allo Strike Price, o (ii) in caso di Covered Warrant di tipo Call, inferiore o pari allo Strike Price, il valore dei Covered Warrant sarà pari a zero.

#### **(III) Rischio di cambio**

I guadagni e le perdite relative a contratti denominati in una valuta diversa dall'Euro potrebbero essere influenzati dalle variazioni dei tassi di cambio. Di conseguenza, le fluttuazioni positive o negative del Tasso di Conversione tra la valuta considerata e l'Euro possono influenzare anche significativamente il valore del differenziale cui l'investitore che provveda ad esercitare validamente il Covered Warrant ha diritto. Tale rischio può sussistere anche nella circostanza in cui la valuta di riferimento dei Sottostanti utilizzati (quali, ad esempio, commodities e titoli emessi da governi non appartenenti alla zona euro) risulti diversa rispetto a quella di denominazione dei Covered Warrant.

---

<sup>22</sup> I contratti *Three Month Euribor Futures* sono quotati sul mercato EUREX ovvero su altro Mercato indicato nelle Condizioni Definitive.



#### **(IV) Commissioni di esercizio/negoziazione**

L'Emittente non applica alcuna commissione di esercizio relativamente ai Covered Warrant. Tuttavia i potenziali investitori nei Covered Warrant dovrebbero tener presente che l'intermediario incaricato dall'investitore della negoziazione e/o dell'esercizio potrebbe applicare commissioni di negoziazione e/o di esercizio. Conseguentemente, in tutti i casi in cui l'Importo di Liquidazione risulti inferiore alle commissioni di negoziazione e/o di esercizio applicate dall'intermediario, l'esercizio dei Covered Warrant risulterà non conveniente per l'investitore.

#### **(V) Rischio di liquidità**

Il rischio di liquidità si concretizza nella circostanza che i Portatori dei Covered Warrant potrebbero avere difficoltà a procedere ad un disinvestimento dei propri Covered Warrant e potrebbero dover accettare un prezzo inferiore a quello atteso (in relazione alle condizioni di mercato ed alle caratteristiche dei Covered Warrant), anche inferiore all'ammontare originariamente investito, indipendentemente dall'Emittente e dall'ammontare dei Covered Warrant, in considerazione del fatto che le eventuali proposte di vendita dei Portatori potrebbero non trovare una tempestiva ed adeguata contropartita.

Si precisa che l'Emittente ha richiesto l'ammissione alla quotazione sul mercato SEDEX.

I Covered Warrant potranno anche essere negoziati in sedi di negoziazione disciplinate dalla normativa di volta in volta vigente (e.g. sistemi multilaterali di negoziazione o MTF) ovvero in altre strutture di negoziazione (e.g. sistemi bilaterali o strutture di negoziazione ad essi equivalenti). La negoziazione potrà essere svolta anche al di fuori delle strutture di negoziazione indicate, con possibili rischi di trasparenza nella formazione dei prezzi.

**Ove i Covered Warrant non fossero quotati su mercati regolamentati, ovvero non fossero negoziati presso altre sedi di negoziazione, ovvero l'Emittente non assumesse l'onere di controparte, gli investitori potrebbero trovarsi nell'impossibilità di, o avere difficoltà a, disinvestire gli stessi.**

Nel caso in cui i Sottostanti non rispettino taluni dei requisiti di volta in volta richiesti da Borsa Italiana S.p.A. ai fini dell'ammissione a quotazione, si veda anche quanto previsto nel paragrafo "Rischio connesso al fatto che le caratteristiche dei Sottostanti potrebbero non rispettare i requisiti richiesti da Borsa Italiana S.p.A. ai fini dell'ammissione a quotazione dei Covered Warrant" che segue.

Per quanto riguarda l'ipotesi di mancata negoziazione su un mercato regolamentato ovvero presso altre sedi di negoziazione si rimanda a quanto descritto al Capitolo 4, Paragrafo 4.3 del Prospetto di Base e alle Condizioni Definitive per l'indicazione sui soggetti intermediari operanti sul mercato secondario e per la descrizione delle condizioni principali dell'impegno che tali soggetti hanno assunto.

In caso di quotazione o di negoziazione in sistemi multilaterali di negoziazione ovvero in altre sedi di negoziazione, i Covered Warrant potrebbero comunque presentare problemi di liquidità ed il loro prezzo potrebbe essere condizionato dalla limitata liquidità degli stessi. Tali problemi potrebbero rendere difficoltoso o non conveniente per il Portatore rivenderli sul mercato prima della scadenza naturale ovvero determinarne correttamente il valore.

Si veda inoltre quanto descritto alla Sezione VI, Capitolo 4, Paragrafo 4.1.

#### **(VI) Assenza di interessi/dividendi**

I Covered Warrant conferiscono al Portatore esclusivamente il diritto a ricevere, al momento dell'esercizio dell'opzione, il pagamento dell'Importo di Liquidazione. Parimenti, i Covered Warrant non danno diritto a percepire interessi o dividendi e quindi non danno alcun rendimento corrente. Conseguentemente, eventuali perdite di valore dei Covered Warrant non possono essere compensate con altri profitti derivanti da tali

strumenti finanziari ovvero dai Sottostanti. In questi casi, non si può fare affidamento sul fatto che il prezzo del Covered Warrant migliori in tempo utile, dal momento che lo stesso ha durata limitata nel tempo. Il rischio di parziale o totale perdita del prezzo versato - comprese le spese sostenute - sussiste quindi anche indipendentemente dalla solidità finanziaria dell'Emittente.

**(VII) Rischio connesso alla coincidenza delle Date di Valutazione con le date di stacco dei dividendi azionari dei Sottostanti**

Con riferimento ai Covered Warrant su Azioni ed Indici, vi è un rischio legato alla circostanza che le Date di Valutazione possano essere fissate in prossimità o in coincidenza di una data di stacco dei dividendi relativi al titolo azionario sottostante ovvero ad uno o più dei titoli componenti l'indice azionario sottostante.

In tale circostanza, poiché in corrispondenza del pagamento di dividendi generalmente si assiste – a parità delle altre condizioni - ad una diminuzione del valore di mercato dei titoli azionari, il valore dell'attività sottostante rilevato alla Data di Valutazione del Sottostante potrà risultare negativamente influenzato, dando luogo a minori rendimenti dei Covered Warrant Call (o a maggiori rendimenti nel caso dei Covered Warrant Put).

Nei limiti di quanto ragionevolmente prevedibile in fase di strutturazione dei Covered Warrant, le Date di Valutazione saranno fissate in modo da evitare, per quanto possibile, che le stesse coincidano o siano in prossimità di una delle date di stacco dei dividendi relativi al titolo azionario sottostante ovvero ad uno o più dei titoli componenti l'indice azionario.

**(VIII) Rischio connesso alle modalità di esercizio dei Covered Warrant**

I potenziali investitori sono invitati a leggere attentamente il Regolamento dei Covered Warrant per accertarsi che i Titoli siano esercitabili durante il Periodo di Esercizio oppure, automaticamente, alla Data di Scadenza e di quali siano i termini e le modalità per il loro esercizio.

**(IX) Rischio relativo alle limitazioni all'esercizio dei Covered Warrant di stile "americano"**

L'Emittente si riserva il diritto di limitare il numero di Covered Warrant di stile "americano" esercitabile dai Portatori in qualsiasi Data di Esercizio (ad eccezione della Data di Scadenza) ad un ammontare massimo. In tal caso, qualora il numero totale di Covered Warrant di stile "americano" esercitati da un Portatore ecceda il numero massimo, il Portatore non potrà validamente esercitare tutti i Covered Warrant di stile "americano" che vorrebbe esercitare. Pertanto, il numero di Covered Warrant di stile "americano" che saranno effettivamente esercitati alla Data di Esercizio Effettivo verrà ridotto sino al numero massimo stabilito dall'Emittente. I Covered Warrant di stile "americano" in eccedenza rispetto al numero massimo saranno automaticamente esercitati alla Data di Esercizio immediatamente successiva, fatte salve le medesime limitazioni giornaliere di esercizio e le previsioni relative all'esercizio posticipato.

**(X) Eventi rilevanti di natura straordinaria ed estinzione anticipata dei Covered Warrant**

Il Regolamento prevede, in caso di variazioni sostanziali delle caratteristiche dei Sottostanti, l'interruzione della loro negoziazione o rettifiche dei Prezzi di Esercizio e/o del Multiplo e/o dei Sottostanti medesimi. In particolare, le rettifiche avranno luogo nei casi riportati all'Articolo 3 del Regolamento. Tali variazioni hanno lo scopo di mantenere il valore dei Covered Warrant quanto più possibile finanziariamente equivalente al medesimo valore che i Covered Warrant avevano prima dell'Evento Rilevante, come definito nell'Articolo 4 delle Condizioni di Prodotto del Regolamento.

Qualora non sia possibile compensare gli effetti dell'Evento Rilevante, come definito nel Regolamento, con tali rettifiche, l'Emittente risolverà i contratti liquidando ai titolari dei Covered Warrant un Importo di

Liquidazione determinato sulla base di quanto specificato all'Articolo 4 delle Condizioni di Prodotto del Regolamento o secondo quanto previsto nelle Condizioni Definitive.

**(XI) Eventi di Turbativa del Mercato**

Ove, alla Data di Valutazione, si verifichi un Evento di Turbativa del Mercato, come definito nel Regolamento, il Prezzo di Liquidazione sarà calcolato utilizzando l'Equo Valore di Mercato così come definito nell'Articolo 1 delle Condizioni di Prodotto del Regolamento dei Covered Warrant.

**(XII) Rischio connesso al fatto che il rendimento dei Covered Warrant possa essere inferiore rispetto al rendimento di un titolo a basso rischio emittente**

Nel caso in cui l'andamento del Sottostante risulti sfavorevole all'investitore il rendimento complessivo dei Covered Warrant potrà risultare inferiore a quello derivante da un investimento in un titolo a basso rischio emittente.

**(XIII) Rischio di potenziali conflitti di interessi**

I soggetti a vario titolo coinvolti in ciascuna Singola Offerta e/o Quotazione possono avere, rispetto all'operazione, un interesse autonomo potenzialmente in conflitto con quello dell'investitore e, pertanto, possono sussistere situazioni di conflitto di interessi dei soggetti coinvolti nell'operazione.

In particolare, potrebbero verificarsi le situazioni di conflitto di interessi che seguono.

Rischio di conflitto di interessi con l'Agente per il Calcolo

Qualora l'Agente per il Calcolo ai fini della determinazione dell'Importo di Liquidazione sia un soggetto appartenente al Gruppo UniCredit, la comune appartenenza dell'Emittente e dell'Agente per il Calcolo al medesimo gruppo potrebbe determinare una situazione di conflitto di interessi nei confronti degli investitori.

Rischio di conflitto di interessi con il soggetto che svolge la funzione di market maker

I Titoli potranno essere quotati e negoziati sul mercato SeDeX<sup>®</sup>, organizzato e gestito da Borsa Italiana S.p.A. ed il ruolo di market maker nel suddetto mercato SeDeX<sup>®</sup> potrà essere svolto da UniCredit AG, che è una società appartenente al Gruppo UniCredit. L'appartenenza di tale soggetto al Gruppo UniCredit determina una situazione di conflitto di interessi nei confronti degli investitori.

**(XIV) Rischio di modifiche al Regolamento dei Covered Warrant**

L'Emittente potrà apportare al Regolamento dei Covered Warrant, in buona fede e tenuto conto degli interessi dei Portatori, le modifiche necessarie od opportune al fine di recepire la vigente disciplina applicabile ai Covered Warrant, anche di natura tecnica (ivi inclusi, inter alia, i regolamenti e le istruzioni dei mercati regolamentati su cui sono quotati i Covered Warrant, nonché la disciplina applicabile ai Covered Warrant in caso di quotazione o negoziazione delle stesse su altra sede di negoziazione o clearing system).

L'Emittente potrà apportare, previa comunicazione a Borsa Italiana S.p.A., modifiche al Regolamento dei Covered Warrant senza necessità di ottenere il preventivo consenso dei Portatori, purché tali modifiche non peggiorino i diritti o gli interessi dei Portatori e siano intese a correggere un errore manifesto o acclarato, ovvero finalizzate a eliminare ambiguità od imprecisioni nel testo.

**(XV) Rischio di restrizioni alla libera negoziabilità**

I Covered Warrant non sono e non saranno registrati ai sensi dello United States Securities Act del 1933, come modificato (**Securities Act**), o ai sensi di alcuna regolamentazione finanziaria di qualsiasi stato. Né la

Securities and Exchange Commission (la **SEC**) né altra autorità di vigilanza negli Stati Uniti d'America ha approvato o negato l'approvazione agli strumenti finanziari di cui al Prospetto di Base o si è pronunciata sull'accuratezza o inaccuratezza del Prospetto di Base; né la negoziazione dei Covered Warrant è stata approvata dalla United States Commodity Futures Trading Commission (**CFTC**) ai sensi dello United States Commodity Exchange Act (**Commodity Exchange Act**). Nessun Covered Warrant, o interesse ad esso correlato, può essere offerto, venduto, rivenduto o consegnato, direttamente o indirettamente negli Stati Uniti d'America a cittadini americani (ovvero per conto o a favore di questi) ovvero ad altri soggetti che li offrano, vendano, rivendano, consegnino, direttamente o indirettamente negli Stati Uniti d'America a cittadini americani (ovvero per conto o a favore di questi). Nessun Covered Warrant può essere esercitato o riscattato da (o per conto di) un cittadino americano o di un soggetto che si trovi negli Stati Uniti d'America.

I soggetti che verranno in possesso del Prospetto di Base, delle Condizioni Definitive ovvero dei Covered Warrant sono personalmente obbligati ad informarsi sulle restrizioni alla libera negoziabilità e a conformarsi ad esse.

#### **(XVI) Rischio connesso all'imposizione fiscale**

##### **Rischio connesso al fatto che i valori netti relativi al tasso di interesse ed al rendimento dei Covered Warrant sono calcolati sulla base del regime fiscale in vigore alla data delle Condizioni Definitive**

Non è possibile prevedere se il regime fiscale sulla base del quale i valori netti relativi al rendimento ed al tasso di interesse dei Covered Warrant, vigente alla data di pubblicazione delle specifiche Condizioni Definitive, potrà subire eventuali modifiche durante la vita dei Covered Warrant.

A tale proposito, la Sezione VI, Capitolo 2, Paragrafo 2.1.14 del Prospetto di Base, riporta una sintetica descrizione del regime fiscale proprio dell'acquisto, della detenzione e della cessione dei Covered Warrant per certe categorie di investitori, ai sensi della legislazione fiscale italiana e della prassi vigente alla data di pubblicazione del Prospetto di Base medesimo, fermo restando che le stesse rimangono soggette a possibili cambiamenti che potrebbero avere effetti retroattivi.

##### **(XVII) Rischio connesso al fatto che l'Emittente non compenserà gli investitori qualora debba dedurre imposte fiscali dai pagamenti relativi ai Covered Warrant ovvero sia necessario dichiarare informazioni sugli investitori o sui pagamenti relativi ai Covered Warrant**

Sono a carico del Portatore le imposte e le tasse, presenti e future, che per legge colpiscono i Covered Warrant.

Non vi è certezza che il regime fiscale applicabile alla data di pubblicazione delle Condizioni Definitive, non muti durante la vita dei Covered Warrant con possibile effetto pregiudizievole sul rendimento netto atteso dai Covered Warrant.

Di conseguenza, qualora tali trattenute si rendano necessarie, gli investitori riceveranno un importo inferiore a quello a cui avrebbero avuto diritto quale pagamento dell'Importo di Liquidazione relativo ai Covered Warrant alla scadenza.

L'Emittente non è in grado di prevedere se modifiche normative quali quelle sopra descritte si verificheranno entro la scadenza dei Covered Warrant e, qualora ciò accadesse, quali saranno gli importi che dovrà trattenere. In nessun caso potrà essere decisa qualsiasi trattenuta a discrezione dell'Emittente.

##### **(XVIII) Rischio connesso al fatto che il Prospetto di Base non contiene una descrizione completa dei Sottostanti**

Per una descrizione dei Sottostanti si rimanda alla descrizione dei medesimi prevista nelle Condizioni Definitive all'Allegato II.

In particolare, eventuali ulteriori fattori di rischio collegati ai Covered Warrant e derivanti dal Sottostante saranno indicati nelle Condizioni Definitive.

**(XIX) Rischio connesso al fatto che le caratteristiche dei Sottostanti potrebbero non rispettare i requisiti richiesti da Borsa Italiana S.p.A. ai fini dell'ammissione a quotazione dei Covered Warrant**

I Sottostanti potrebbero non rispettare taluni dei requisiti di volta in volta richiesti da Borsa Italiana S.p.A. ai fini dell'ammissione a quotazione ed, in particolare, i requisiti di elevata liquidità, disponibilità di informazioni continue e aggiornate sui prezzi, notorietà e trasparenza nei metodi di calcolo e diffusione. In tal caso si veda quanto previsto nel paragrafo "Rischio di liquidità" che precede.

**(XX) Rischio di assenza di informazioni relative all'andamento del Sottostante**

Le informazioni sul Sottostante e sull'andamento del medesimo sono disponibili su canali di informazione disponibili al pubblico e sul sito Internet [www.investimenti.unicredit.it](http://www.investimenti.unicredit.it). Il Portatore, pertanto, dovrà reperire le informazioni necessarie per valutare il proprio investimento attraverso tali canali informativi a disposizione del pubblico.

I dati storici relativi all'andamento dei Sottostanti non sono indicativi delle loro performance future.

**(XXI) Rischio connesso alla legislazione applicabile e alla giurisdizione**

I Covered Warrant sono governati dalla legge italiana ed il Tribunale di Milano sarà competente in via esclusiva a decidere in merito ad ogni controversia relativa ai Covered Warrant. L'assoggettamento dell'Emittente alla giurisdizione dell'autorità giudiziaria di Milano non potrà limitare il diritto di ciascun Portatore di proporre giudizio presso qualsiasi altra corte o tribunale competente, incluso il foro di residenza o del domicilio elettivo del relativo Portatore.

**(XXII) Rischio di sostituzione dell'Emittente**

L'Emittente si riserva il diritto (a sua ragionevole discrezione e senza il preventivo assenso dei Portatori) di sostituire (1) a se stesso, quale obbligato principale in relazione ai Covered Warrant, una società allo stesso collegata o da questo controllata a condizione che, tra l'altro, le obbligazioni, assunte dal sostituto, in relazione ai Covered Warrant, siano garantite irrevocabilmente ed incondizionatamente da UniCredit S.p.A., e che l'Emittente abbia comunicato detta sostituzione a Borsa Italiana S.p.A. (nel caso in cui i Covered Warrant siano quotati in tale mercato) ed ai Portatori con almeno 30 giorni di anticipo rispetto alla data della prospettata sostituzione; e (2) l'Agente per il Calcolo, e l'Agente per il Pagamento, purché la revoca del mandato divenga efficace successivamente alla nomina di un nuovo Agente per il Calcolo e Agente per il Pagamento.]

### 1.3 FINALITÀ DI INVESTIMENTO E ESEMPLIFICAZIONI

#### Finalità di investimento

La principale finalità dell'investimento in Covered Warrant è di trarre i maggiori vantaggi da movimenti di breve periodo del Sottostante.

I Covered Warrant di tipo call consentono di investire sul rialzo dell'attività sottostante con un effetto leva (in base al quale una variazione del valore dell'attività sottostante relativamente modesta può avere un impatto proporzionalmente più elevato sul valore del covered warrant, avendo come conseguenza una variazione significativa dello stesso), per cui una determinata variazione percentuale del valore dell'attività sottostante implica una variazione percentuale maggiore, in aumento o in diminuzione, del valore del Covered Warrant di tipo call.

I Covered Warrant di tipo put consentono di investire sul ribasso dell'attività sottostante con un effetto leva (in base al quale una variazione del valore dell'attività sottostante relativamente modesta può avere un impatto proporzionalmente più elevato sul valore del covered warrant, avendo come conseguenza una variazione significativa dello stesso), per cui una determinata variazione percentuale del valore dell'attività sottostante implica una variazione percentuale maggiore, in aumento o in diminuzione, del valore del Covered Warrant di tipo put.

Per un'esauritiva descrizione dei costi e del meccanismo di funzionamento si rimanda ai paragrafi relativi alle Esemplicazioni contenuti di seguito nelle Condizioni Definitive.

#### Esemplificazioni

**Ai fini delle seguenti esemplificazioni, i termini definiti avranno lo stesso significato loro attribuito nel Regolamento.**

Il modello di calcolo utilizzato per determinare il valore teorico di un Covered Warrant (e.g. modello di Black e Scholes, modello di Cox-Ross-Rubinstein) viene elaborato sulla base di cinque variabili: il livello corrente, la volatilità implicita, i dividendi attesi dell'attività sottostante, la vita residua del Covered Warrant ed i tassi d'interesse di mercato. Tale modello di calcolo, essenziale per la gestione di posizioni in Covered Warrant, è costituito da formule matematiche estremamente complesse e di non immediata percezione per la generalità degli investitori, ed è strutturato in modo tale che, al variare anche di un solo elemento, il valore dei Covered Warrant muti.

In particolare, i fattori che hanno l'impatto maggiore sul valore del Covered Warrant sono il livello del Sottostante, il tasso di interesse, i dividendi attesi, la volatilità attesa sul sottostante e la vita residua alla data di scadenza dei Covered Warrant.

#### Covered Warrant di tipo call su Fiat SpA

##### a) Scomposizione del Prezzo

Ai fini della presente esemplificazione, si ipotizza un *Covered Warrant* di tipo *call* su FIAT SpA, con *Strike Price* 4 € e scadenza 07.06.2013, valutato in data 15.06.2012 avente le seguenti caratteristiche:

Volatilità implicita<sup>23</sup>: 56.02%

<sup>23</sup> Le curve di volatilità dei sottostanti sono costruite a partire dalle volatilità implicite nei prezzi delle opzioni quotate sui mercati *listed* e OTC (*Over the Counter*), utilizzando sottostanti similari e scadenze coerenti con la durata del *covered warrant*.

Tasso <i>Free Risk</i> <sup>24</sup>	0.65%
Prezzo di Riferimento del Sottostante:	3.482
Vita residua alla scadenza:	357 giorni
Valore del <i>Covered Warrant</i> :	0.057
Multiplo	0.1
Dividendi attesi	1.12
Lotto minimo di esercizio	1000

Il Prezzo del presente *Covered Warrant* può essere scomposto come segue:

Acquisto di una <i>[call] [put] Option</i> con prezzo dello <i>Strike</i> pari a zero	100%
Commissioni e oneri	0%
<b>Prezzo di Emissione</b>	100%

#### b) Esempi di rendimento

##### Esempi delle variazioni del valore dell'investimento con riferimento all'azione FIAT SpA

Di seguito si riportano, a titolo puramente ipotetico e non vincolante per l'Emittente, esempi del valore teorico di *Covered Warrants [call] [put]* calcolati nelle ipotesi di incremento e di decremento del valore del Sottostante.

I valori utilizzati nelle seguenti simulazioni sono anch'essi puramente ipotetici.

##### *Covered Warrant call*

Di seguito si riportano tre diverse ipotesi di *performance* del *Covered Warrant* determinate applicando la formula utilizzata per il calcolo dell'Importo di Liquidazione, tali ipotesi rispecchiano l'aumento e il decremento del valore del Sottostante:

[per i *Covered Warrant* di tipo *Call*:

**IL = Max [0; (Prezzo di Riferimento – *Strike Price*) x Multiplo x Lotto Minimo di Esercizio] [/ Tasso di Conversione]**

Dove:

“**IL**” significa Importo di Liquidazione.

**Lotto Minimo di Esercizio** equivale a 1000.

<sup>24</sup> Il tasso *free risk* è ottenuto da una curva *zero coupon* costruita a partire da tre tipologie di strumenti di mercato: depositi, *future* e *swap*. Il segmento della curva a breve dipende da un insieme di depositi con scadenza da *overnight* fino a 4 mesi disponibili alla pagina Reuters: EURD= Il segmento intermedio con durata da 4 mesi al *bucket 2* anni escluso dipende da *future* 3 mesi con date di *rolling* su Marzo, Giugno, Settembre e Dicembre, disponibili alla pagina Reuters: FEI; Il segmento della curva a lungo, infine, contempla un insieme di *swap* con durate progressive da 2 anni fino a 50 anni (la durata massima sarà comunque coerente con la durata del *covered warrant*), disponibili alla pagina Reuters: EURIRS=ICAP.

### ***IPOTESI 1 – Prezzo di Riferimento considerevolmente superiore allo Strike Price***

Assumendo un Prezzo di Riferimento al 07.06.2013 pari a 4.7007 (**performance positiva +35%** rispetto al valore del Sottostante al momento dell'acquisto) e cioè un **Prezzo di Riferimento superiore allo Strike Price**, il Portatore riceverà per ogni singolo *Covered Warrant* un Importo di Liquidazione pari a 0.0701Euro, in base alla seguente formula:

$$IL = \text{Max} (0; (4.7007 - 4) * 0.1 * 1000) = 70.07$$

con una *performance* positiva pari a +22.93%, a fronte di un incremento del valore del Sottostante pari a 35%.

### ***IPOTESI 2 – Prezzo di Riferimento lievemente superiore allo Strike Price***

Assumendo un Prezzo di Riferimento al 07.06.2013 pari a 3.6561 (**performance pari a +5%** rispetto al valore del Sottostante al momento dell'acquisto) e cioè un **Prezzo di Riferimento superiore allo Strike Price** il Portatore riceverà per ogni singolo *Covered Warrant* un Importo di Liquidazione pari a 0Euro, in base alla seguente formula:

$$IL = \text{Max} (0; (3.6561 - 4) * 0.1 * 1000) = 0 \text{ Euro}$$

con una *performance* negativa pari a -100 %, registrando una parziale perdita del Premio versato, a fronte di un incremento del valore del Sottostante pari a 5%.

### ***IPOTESI 3 – Prezzo di Riferimento inferiore allo Strike***

Assumendo un Prezzo di Riferimento al 07.06.2013 pari a 2.9597 (**performance negativa 15%** rispetto al valore del Sottostante al momento dell'acquisto) e cioè un **Prezzo di Riferimento inferiore allo Strike Price**, il Portatore riceverà per ogni singolo *Covered Warrant* un Importo di Liquidazione pari a 0Euro, in base alla seguente formula:

$$IL = \text{Max} (0; (2.9597 - 4) * 0.1 * 1000) = 0 \text{ Euro}$$

con la perdita totale del Premio versato, a fronte di un decremento del valore del Sottostante pari a -15%.

Di seguito si riporta una tabella riassuntiva dei diversi scenari sopra esemplificati:

<b>Scenari</b>	<b>Prezzo di Riferimento</b>	<b>Strike Price</b>	<b>Performance % del Sottostante</b>	<b>Importo di Liquidazione Euro</b>	<b>Performance % del Covered Warrant</b>
<b>Ipotesi 1</b>	4.7007	4	+35%	70.07	+22.93%
<b>Ipotesi 2</b>	3.6561	4	+5%	0	-100%
<b>Ipotesi 3</b>	2.9597	4	-15%	0	-100%



Nel caso in cui l'Importo di Liquidazione risulti essere un numero pari a zero, l'Emittente sarà definitivamente e completamente liberato da ogni obbligo relativo ai *Covered Warrant* e i Portatori non potranno vantare alcuna pretesa nei confronti dell'Emittente.

I *Covered Warrant* non danno luogo al pagamento di un rendimento certo e determinato o determinabile sin dall'origine.

c) **Analisi di sensitività**

La tabella qui di seguito evidenzia il senso della relazione tra le suddette variabili e il valore del *Covered Warrant*.

*Effetto di un aumento ( $\uparrow$ ) nel livello delle variabili di mercato sul valore teorico del Covered Warrant*

	[Valore del <i>Covered Warrant Call</i> ]	[Valore del <i>Covered Warrant Put</i> ]	Misura della variazione
<b>Livello del Sottostante</b>	$\uparrow$	$\downarrow$	$\delta$ (delta)
<b>Vita residua</b>	$\uparrow$	$\uparrow$	$\tau$ (theta)
<b>Tasso di interesse</b>	$\uparrow$	$\downarrow$	$\rho$ (rho)
<b>Dividendi attesi</b>	$\downarrow$	$\uparrow$	$f$ (phi)
<b>Volatilità</b>	$\uparrow$ ]	$\uparrow$ ]	$v$ (vega)

Le tabelle che seguono sub A, B, C e D forniscono, a puro titolo esemplificativo, una simulazione di calcolo del valore del *Covered Warrant* al variare del Prezzo di Riferimento del Sottostante, della volatilità, del tempo mancante a scadenza, e dei dividendi attesi tenendo rispettivamente invariati tutti gli altri parametri.

**Caso A: Variazione del prezzo del Sottostante, a parità di volatilità implicita, di vita residua alla scadenza e di dividendi attesi.**

Prezzo di Riferimento del Sottostante in EURO	Prezzo del <i>Covered Warrant</i> in EURO
2.9597	0.0339
3.4820	0.057
4.0043	0.0862

**Caso B: Variazione della volatilità, a parità di valore del Sottostante, di vita residua alla scadenza e di dividendi attesi**

Volatilità implicita %	Prezzo del <i>Covered Warrant</i> in EURO
47.62%	0.0458
56.02%	0.057
64.42%	0.0687

**Caso C: Variazione della vita residua a scadenza, a parità di volatilità implicita, di valore del Sottostante e di dividendi attesi**

Vita residua a scadenza (giorni)	Prezzo del <i>Covered Warrant</i> in EURO
----------------------------------	---

357	0.057
238	0.0435
119	0.0258

**Caso D: Variazione dei dividendi attesi, a parità di volatilità implicita, di valore del Sottostante e di vita residua alla scadenza**

Dividendi attesi (%)	Prezzo del Covered Warrant in EURO
0.952	0.0575
1.12	0.057
1.288	0.0565

**d) Punto di pareggio**

Il punto di pareggio viene raggiunto se l'Importo di Liquidazione risulta uguale al premio pagato dall'investitore comprensivo degli eventuali costi di transazione. Se l'Importo di Liquidazione è maggiore della somma pagata dall'investitore (comprensiva degli eventuali costi di transazione), l'investimento comporta un profitto.

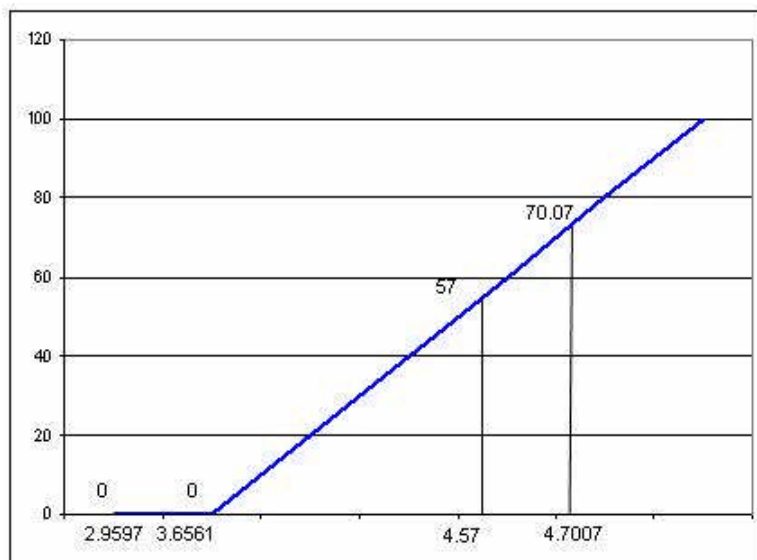
Per ciascun *Covered Warrant*, il punto di pareggio è calcolabile nel modo che segue:

[Livello di pareggio per *Covered Warrant* di tipo *Call* = Prezzo di Esercizio + (premio *Covered Warrant* / Multiplo) \* Tasso di Conversione (ove applicabile)]

Con riferimento agli esempi precedenti e nell'ipotesi che il premio versato per l'acquisto del *Covered Warrant* (comprensivo degli eventuali costi di transazione) sia pari a €[●], si ricava che:

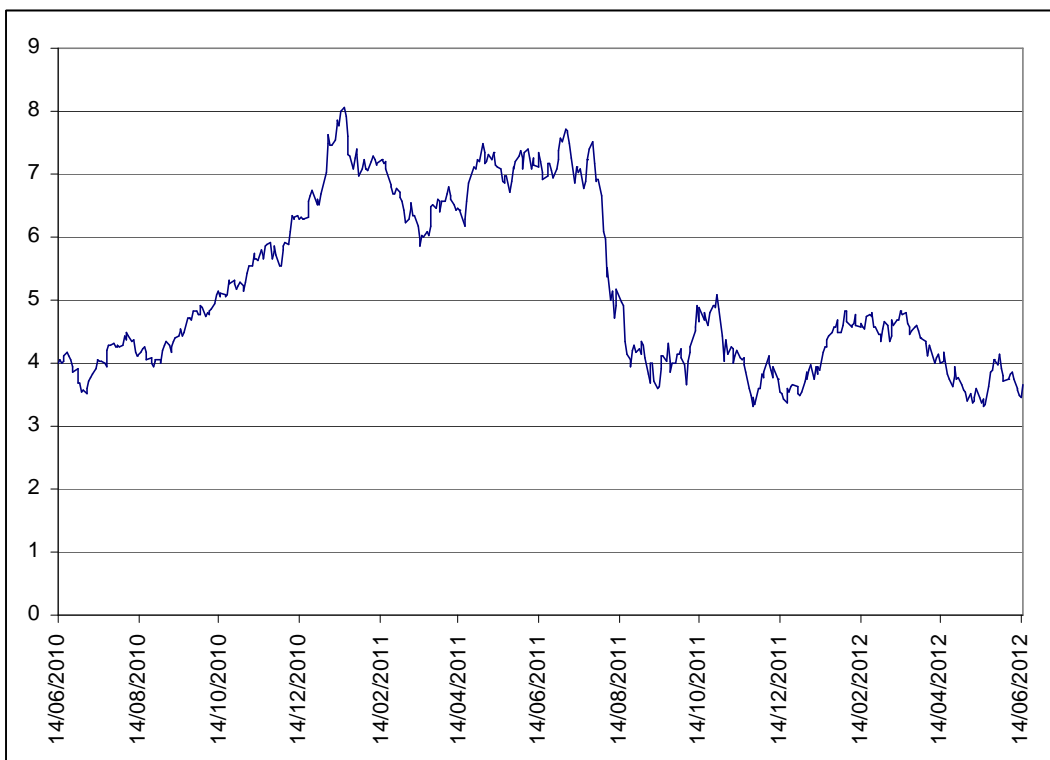
- [il livello di pareggio del *Covered Warrant Call* è:  $4 + (0.057/0.7) = 4.57$ ]

**e) Grafico dell'Importo di Liquidazione a scadenza**



**f) Andamento storico e volatilità dei Sottostanti**

Si riporta altresì di seguito una rappresentazione grafica dell'andamento negli ultimi due anni del Sottostante



I

prezzi, l'andamento storico e la volatilità dei Sottostanti sono disponibili sul sito *Internet* [www.investimenti.unicredit.it](http://www.investimenti.unicredit.it)

**Si segnala che i dati storici relativi all'andamento dei Sottostanti non sono indicativi delle loro performance future.**

### Covered Warrant di tipo *put* su FIAT SpA

#### a) Scomposizione del Prezzo

Ai fini della presente esemplificazione, si ipotizza un *Covered Warrant* di tipo *Put* su FIAT SpA, con *Strike Price* 3.5 € e scadenza 07.06.2013, valutato in data 15.06.2012 avente le seguenti caratteristiche:

Volatilità implicita <sup>25</sup> :	58.51%
Tasso <i>Free Risk</i> <sup>26</sup>	0.65%
Prezzo di Riferimento del Sottostante:	3.482

<sup>25</sup> Le curve di volatilità dei sottostanti sono costruite a partire dalle volatilità implicite nei prezzi delle opzioni quotate sui mercati *listed* e OTC (*Over the Counter*), utilizzando sottostanti simili e scadenze coerenti con la durata del *covered warrant*.

<sup>26</sup> Il tasso *free risk* è ottenuto da una curva *zero coupon* costruita a partire da tre tipologie di strumenti di mercato: depositi, *future* e *swap*. Il segmento della curva a breve dipende da un insieme di depositi con scadenza da *overnight* fino a 4 mesi disponibili alla pagina Reuters: EURD= Il segmento intermedio con durata da 4 mesi al *bucket 2* anni escluso dipende da *future* 3 mesi con date di *rolling* su Marzo, Giugno, Settembre e Dicembre, disponibili alla pagina Reuters: FEI; Il segmento della curva a lungo, infine, contempla un insieme di *swap* con durate progressive da 2 anni fino a 50 anni (la durata massima sarà comunque coerente con la durata del *covered warrant*), disponibili alla pagina Reuters: EURIRS=ICAP.

Vita residua alla scadenza:	357 giorni
Valore del <i>Covered Warrant</i> :	0.082
Multiplo	0.1
Dividendi attesi	1.12
Lotto minimo di esercizio	1000

Il Prezzo del presente *Covered Warrant* può essere scomposto come segue:

Acquisto di una [call] [put] <i>Option</i> con prezzo dello <i>Strike</i> pari a zero	100%
Commissioni e oneri	0%
<b>Prezzo di Emissione</b>	100%

#### b) Esempi di rendimento

##### Esempi delle variazioni del valore dell'investimento con riferimento all'azione FIAT SpA

Di seguito si riportano, a titolo puramente ipotetico e non vincolante per l'Emittente, esempi del valore teorico di *Covered Warrants Put* calcolati nelle ipotesi di incremento e di decremento del valore del Sottostante.

I valori utilizzati nelle seguenti simulazioni sono anch'essi puramente ipotetici.

##### *Covered Warrant Put*

Di seguito si riportano tre diverse ipotesi di *performance* del *Covered Warrant* determinate applicando la formula utilizzata per il calcolo dell'Importo di Liquidazione, tali ipotesi rispecchiano l'aumento e il decremento del valore del Sottostante:

[per i *Covered Warrant* di tipo *Put*:

**IL = Max [0; (*Strike Price* - Prezzo di Riferimento) x Multiplo x Lotto Minimo di Esercizio] [/ Tasso di Conversione]**

Dove:

“**IL**” significa Importo di Liquidazione.

**Lotto Minimo di Esercizio** equivale a 1000.

##### *IPOTESI 1 – Prezzo di Riferimento considerevolmente superiore allo Strike Price*

Assumendo un Prezzo di Riferimento al 07.06.2013 pari a 2.4374 (*performance negativa -30%* rispetto al valore del Sottostante al momento dell'acquisto) e cioè un **Prezzo di Riferimento superiore allo Strike Price**, il Portatore riceverà per ogni singolo *Covered Warrant* un Importo di Liquidazione pari a 0.1563 Euro, in base alla seguente formula:

**IL = Max (0; ( 3.5 – 2.4374) \* 0.1 \* 1000) = 156.26**

con una *performance* positiva pari a +90.56%, a fronte di un decremento del valore del Sottostante pari a -30%.

***IPOTESI 2 – Prezzo di Riferimento lievemente superiore allo Strike Price***

Assumendo un Prezzo di Riferimento al 07.06.2013 pari a 3.3079 (*performance* pari a -5% rispetto al valore del Sottostante al momento dell'acquisto) e cioè un **Prezzo di Riferimento superiore allo Strike Price** il Portatore riceverà per ogni singolo *Covered Warrant* un Importo di Liquidazione pari a 0.0692 Euro, in base alla seguente formula:

$$IL = \text{Max} (0; (3.5 - 3.3079) * 0.1 * 1000) = 69.21 \text{ Euro}$$

con una *performance* negativa pari a -15.6 %, registrando una parziale perdita del Premio versato, a fronte di un decremento del valore del Sottostante pari a 5%.

***IPOTESI 3 – Prezzo di Riferimento inferiore allo Strike***

Assumendo un Prezzo di Riferimento al 07.06.2013 pari a 4.0043 (*performance* positiva 15% rispetto al valore del Sottostante al momento dell'acquisto) e cioè un **Prezzo di Riferimento inferiore allo Strike Price**, il Portatore riceverà per ogni singolo *Covered Warrant* un Importo di Liquidazione pari a 0Euro, in base alla seguente formula:

$$IL = \text{Max} (0; (3.5 - 4.0043) * 0.1 * 1000) = 0 \text{ Euro}$$

con la perdita totale del Premio versato, a fronte di un incremento del valore del Sottostante pari a -15%.

Di seguito si riporta una tabella riassuntiva dei diversi scenari sopra esemplificati:

Scenari	Prezzo di Riferimento	Strike Price	Performance % del Sottostante	Importo di Liquidazione Euro	Performance % del Covered Warrant
<b>Ipotesi 1</b>	2.4374	3.5	-15%	156.26	+90.56%
<b>Ipotesi 2</b>	3.3079	3.5	-5%	69.21	-15.60%
<b>Ipotesi 3</b>	4.0043	3.5	+15%	0	-100%

Nel caso in cui l'Importo di Liquidazione risulti essere un numero pari a zero, l'Emittente sarà definitivamente e completamente liberato da ogni obbligo relativo ai *Covered Warrant* e i Portatori non potranno vantare alcuna pretesa nei confronti dell'Emittente.

I *Covered Warrant* non danno luogo al pagamento di un rendimento certo e determinato o determinabile sin dall'origine.

c) **Analisi di sensitività**

La tabella qui di seguito evidenzia il senso della relazione tra le suddette variabili e il valore del *Covered Warrant*.

***Effetto di un aumento (↑) nel livello delle variabili di mercato sul valore teorico del Covered Warrant***

[Valore del Covered Warrant Call	[Valore del Covered Warrant Put	Misura della variazione
----------------------------------	---------------------------------	-------------------------

<b>Livello del Sottostante</b>	↑	↓	$\delta$ (delta)
<b>Vita residua</b>	↑	↑	$\tau$ (theta)
<b>Tasso di interesse</b>	↑	↓	$\rho$ (rho)
<b>Dividendi attesi</b>	↓	↑	f (phi)
<b>Volatilità</b>	↑]	↑]	v (vega)

Le tabelle che seguono sub A, B, C e D forniscono, a puro titolo esemplificativo, una simulazione di calcolo del valore del *Covered Warrant* al variare del Prezzo di Riferimento del Sottostante, della volatilità, del tempo mancante a scadenza, e dei dividendi attesi tenendo rispettivamente invariati tutti gli altri parametri.

**Caso A: Variazione del prezzo del Sottostante, a parità di volatilità implicita, di vita residua alla scadenza e di dividendi attesi.**

<b>Prezzo di Riferimento del Sottostante in EURO</b>	<b>Prezzo del <i>Covered Warrant</i> in EURO</b>
2.9597	0.1047
3.4820	0.082
4.0043	0.064

**Caso B: Variazione della volatilità, a parità di valore del Sottostante, di vita residua alla scadenza e di dividendi attesi**

<b>Volatilità implicita %</b>	<b>Prezzo del <i>Covered Warrant</i> in EURO</b>
49.73%	0.066
58.51%	0.082
67.29%	0.942

**Caso C: Variazione della vita residua a scadenza, a parità di volatilità implicita, di valore del Sottostante e di dividendi attesi**

<b>Vita residua a scadenza (giorni)</b>	<b>Prezzo del <i>Covered Warrant</i> in EURO</b>
357	0.082
238	0.0673
119	0.0482

**Caso D: Variazione dei dividendi attesi, a parità di volatilità implicita, di valore del Sottostante e di vita residua alla scadenza**

<b>Dividendi attesi (%)</b>	<b>Prezzo del <i>Covered Warrant</i> in EURO</b>
0.952	0.0817
1.12	0.082
1.288	0.0821

#### d) Punto di pareggio

Il punto di pareggio viene raggiunto se l'importo di Liquidazione risulta uguale al premio pagato dall'investitore comprensivo degli eventuali costi di transazione. Se l'importo di Liquidazione è maggiore della somma pagata dall'investitore (comprensiva degli eventuali costi di transazione), l'investimento comporta un profitto.

Per ciascun *Covered Warrant*, il punto di pareggio è calcolabile nel modo che segue:

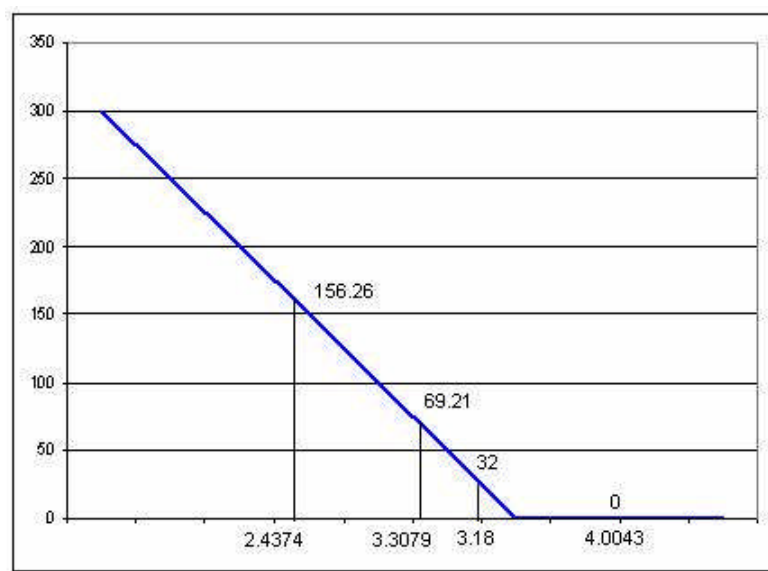
[Livello di pareggio per *Covered Warrant* di tipo *Call* = Prezzo di Esercizio + (premio *Covered Warrant* / Multiplo) \* Tasso di Conversione (ove applicabile)]

[Livello di pareggio per *Covered Warrant* di tipo *Put* = Prezzo di Esercizio - (premio *Covered Warrant* / Multiplo) \* Tasso di Conversione (ove applicabile)]

Con riferimento agli esempi precedenti e nell'ipotesi che il premio versato per l'acquisto del *Covered Warrant* (comprensivo degli eventuali costi di transazione) sia pari a €0.082, si ricava che:

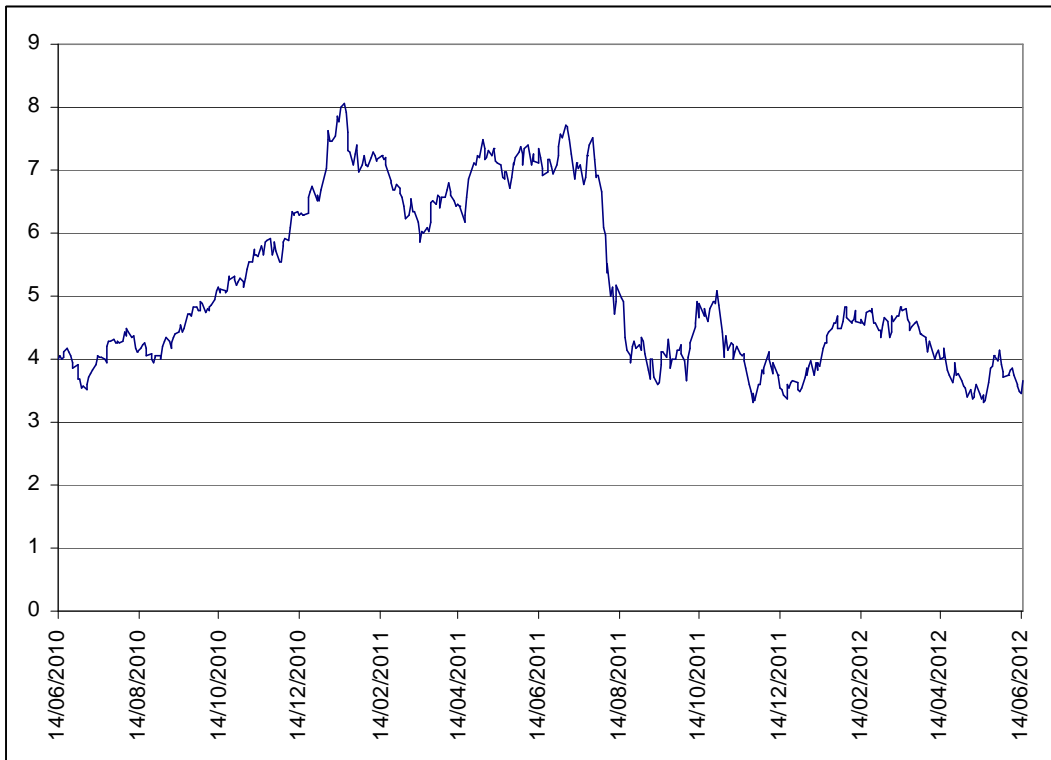
- il livello di pareggio del *Covered Warrant Put* è:  $3.5 - (0.082/0.1) = 3.18$

#### e) Grafico dell'Importo di Liquidazione a scadenza



#### f) Andamento storico e volatilità dei Sottostanti

Si riporta altresì di seguito una rappresentazione grafica dell'andamento negli ultimi due anni del Sottostante



I

prezzi, l'andamento storico e la volatilità dei Sottostanti sono disponibili sul sito *Internet* [www.investimenti.unicredit.it](http://www.investimenti.unicredit.it)

**Si segnala che i dati storici relativi all'andamento dei Sottostanti non sono indicativi delle loro performance future.**



## 2 Informazioni sui Covered Warrant

La tabella di cui all'Allegato II alle Condizioni Definitive riporta, a titolo meramente esemplificativo, i prezzi dei Covered Warrant determinati alla data del 03 Maggio 2012, assumendo che il prezzo e la volatilità implicita del Sottostante e i tassi di interesse abbiano i valori indicati nella tabella stessa.

Il prezzo dei Covered Warrant (o **Premio**) rappresenta l'importo in Euro necessario per l'acquisto di un singolo Covered Warrant. Il prezzo dei Covered Warrant varierà di volta in volta, in funzione dei prezzi correnti di mercato dei relativi Sottostanti e di altri fattori quali la loro volatilità, l'andamento dei tassi di interesse e la vita residua dei Covered Warrant. Pertanto, all'atto dell'acquisto, l'investitore dovrà valutare il vantaggio dell'investimento sulla base dei predetti valori di mercato.

Il Premio al quale potranno essere acquistati i Covered Warrant sarà pubblicato sui circuiti Reuters e Bloomberg e sul sito [www.investimenti.unicredit.it](http://www.investimenti.unicredit.it) per tutta la durata dei Covered Warrant stessi ed, in caso di Offerta, successivamente alla chiusura del Periodo di Offerta.

Il Sottostante è descritto nell'Allegato II alle Condizioni Definitive.

<b>Emittente:</b>	UniCredit S.p.A.
<b>Agente per il Calcolo:</b>	UniCredit Bank AG
<b>Agente Principale:</b>	UniCredit S.p.A.
<b>Agente per il Pagamento:</b>	UniCredit Bank AG
<b>Agente/i per il Pagamento Secondario/i:</b>	Non Applicabile
<b>Tipologia di Titolo:</b>	Covered Warrant su Azioni Europee e Italiane.
<b>Numero di Serie:</b>	Il numero di Serie specificato nella tabella di cui all'Allegato I
<b>Prezzo di Esercizio:</b>	Il Prezzo di Esercizio di ogni Covered Warrant in relazione ad ogni Serie di Covered Warrant è specificato nell'Allegato I  Il Prezzo di Emissione indicativo di ogni Covered Warrant in relazione ad ogni Serie di Covered Warrant è specificato nell'Allegato I
<b>Lotto Minimo di Esercizio:</b>	Il Lotto Minimo di Esercizio specificato nella tabella di cui all'Allegato I
<b>Data di Emissione:</b>	La Data di Emissione specificata nella tabella di cui all'Allegato I
<b>Data di Scadenza:</b>	La Data di Scadenza specificata nella tabella di cui all'Allegato I
<b>Diritto di rinuncia del Portatore:</b>	Applicabile
<b>Stile del Covered Warrant:</b>	Americano
<b>Sottostante:</b>	Azioni
<b>Valuta di Riferimento:</b>	La Valuta di Riferimento specificata nella tabella di cui all'Allegato I

#### **DISPOSIZIONI RELATIVE AL RIMBORSO**

<b>Importo di Liquidazione:</b>	L'Importo di Liquidazione come specificato nell'Articolo 1 delle Condizioni di Prodotto <sup>27</sup>
<b>Multiplo:</b>	Il Multiplo specificato nella tabella di cui all'Allegato I
<b>Valuta di Liquidazione:</b>	Euro "EUR"
<b>Data di Liquidazione:</b>	La Data di Liquidazione come specificata nell'Articolo 1 delle

<sup>27</sup> Sempre applicabile con riferimento ai *Covered Warrant* quotati sui mercati regolamentati e gestiti da Borsa Italiana S.p.A.

## Condizioni di Prodotto

<b>Data di Valutazione:</b>	La Data di Valutazione come specificata nell'Articolo 1 delle Condizioni di Prodotto
<b>Periodo di Valutazione:</b>	Il Periodo di Valutazione come specificato nell'Articolo 1 delle Condizioni di Prodotto <sup>19</sup>
<b>Data di Esercizio:</b>	La Data di Esercizio come specificata nell'Articolo 1 delle Condizioni di Prodotto <sup>19</sup>
<b>Data di Esercizio Effettivo:</b>	La Data di Esercizio Effettivo come specificata nell'Articolo 3 delle Condizioni di Prodotto <sup>19</sup>
<b>Periodo di Esercizio</b>	Il Periodo di Esercizio come specificato nell'Articolo 3 delle Condizioni di Prodotto
<b>Prezzo di Esercizio /Strike Price:</b>	Lo Strike Price specificato nella tabella di cui all'Allegato I
<b>Limitazioni all'esercizio dei Covered Warrant di stile "americano":</b>	Applicabile

---

<b>Numero massimo di esercizio dei Covered Warrant di stile "americano":</b>	Come indicato nell'Allegato I
<b>Prezzo di Riferimento del Sottostante / Prezzo di Liquidazione</b>	Il Prezzo di Riferimento del Sottostante / Prezzo di Liquidazione come specificato nell'Articolo 1 delle Condizioni di Prodotto
<b>Ora di Riferimento:</b>	L'ora indicata come tale nel Regolamento dei Covered Warrant <sup>19</sup>
<b>Evento di Turbativa del Mercato:</b>	Applicabile
<b>Evento Rilevante:</b>	Applicabile <sup>19</sup>
<b>Giorno Lavorativo:</b>	Il Giorno Lavorativo come specificato nell'Articolo 1 delle Condizioni di prodotto
<b>Business Centres per i Giorni Lavorativi:</b>	Milano

---

**Ulteriori disposizioni su Eventi di Turbativa ed Eventi Rilevanti.** Non Applicabile

**Periodo di Tempo:** Non Applicabile

## **DISPOSIZIONI RELATIVE AL SOTTOSTANTE**

---

**Azioni** Applicabile, come specificato nell'Allegato II delle Condizioni Definitive.

Fonte di rilevazione:	Reuters, come specificato nella Tabella al Par. 3 “Dichiarazione di disponibilità delle informazioni”
Descrizione delle Azioni:	La descrizione delle Azioni come indicato nell'Allegato II delle Condizioni Definitive
Emittente /i delle Azioni:	l'Emittente/i delle Azioni come indicato nell'Allegato II delle Condizioni Definitive
ISIN (altro codice dei titoli):	Il codice ISIN come indicato nell'Allegato II delle Condizioni Definitive
Mercato/Mercato di Riferimento/Borsa di Riferimento:	Il Mercato/Mercato di Riferimento/Borsa di Riferimento come indicato nell'Allegato II delle Condizioni Definitive
Mercato Correlato:	Il Mercato Correlato come indicato nell'Allegato II delle Condizioni Definitive
Altro Mercato:	l'Altro Mercato come indicato nell'Allegato II delle Condizioni Definitive
<hr/>	
Casi di Fusione:	Gli eventi indicati come tali nel Regolamento dei Covered Warrant
Insolvenza:	Il caso indicato come tale nel regolamento dei Covered Warrant
Equo Valore di Mercato:	Il valore del Sottostante come determinato ai sensi del Regolamento dei Covered Warrant <sup>19</sup>
Giorno di Negoziazione:	Il Giorno di Negoziazione come definito nel Regolamento dei Covered Warrant <sup>19</sup>
<hr/>	
<b>Indici</b>	Non Applicabile
<b>Commodities</b>	Non Applicabile
<hr/>	
<b>Tasso di Cambio</b>	Non Applicabile
<hr/>	
<b>Titoli di Stato</b>	Non Applicabile
<hr/>	
<b>Futures su Tassi di Interesse</b>	Non Applicabile

## **INFORMAZIONI RELATIVE AL COLLOCAMENTO ED ALL'OFFERTA**

**Responsabile del Collocamento:  
sito Internet:** Non Applicabile

**Collocatori:  
sito Internet:** Non Applicabile

**Altre entità rilevanti coinvolte  
nell'Offerta/quotazione:** Non Applicabile

**Commissioni di collocamento:** Non Applicabile

**Altri oneri e commissioni:** Non Applicabile

**Prezzo di Offerta:** Non Applicabile

**Ammontare Massimo:** Non Applicabile

**Destinatari dell'Offerta:**  
Non Applicabile

---

**Data di Regolamento:** Non Applicabile

**(i) Ulteriori Date di  
Regolamento:** Non Applicabile

---

**(ii) Mezzo di  
pubblicazione delle  
ulteriori Date di  
Regolamento::** Non Applicabile

**Modalità di collocamento:** Non Applicabile

**Restrizioni alla vendita:** Non Applicabile

---

**Periodo di Offerta** Non Applicabile

**Chiusura Anticipata dell'Offerta:** Non Applicabile

**Ammontare per l'allocazione dei  
Titoli prenotati prima della Chiusura  
Anticipata dell'Offerta o dell'ultimo  
dell'Offerta:** Non Applicabile

**Ammontare che, una volta raggiunto,  
obbligherà il Responsabile del** Non Applicabile

**Collocamento insieme all'Emittente a chiudere l'Offerta:**

**Diritto di estendere la chiusura del Periodo d'Offerta:** Non Applicabile

---

**Diritto di aumentare l'ammontare dell'Offerta:** Non Applicabile

**Data in cui è notificata l'estensione del Periodo d'Offerta:** Non Applicabile

**Metodo di comunicazione al pubblico della chiusura anticipata dell'Offerta Individuale:** Non Applicabile

**Modi di pagamento del Prezzo di Offerta:** Non Applicabile

**Importo raggiunto il quale è si procede alla chiusura anticipata dell'Offerta:** Non Applicabile

**Importo residuo in caso di chiusura anticipata** Non Applicabile

**Incentivi all'acquisto:** Non Applicabile

**Condizioni cui è subordinata l'offerta:** Non Applicabile

**Facoltà di non dare inizio alla Singola Offerta:** Non Applicabile

**Facoltà di ritirare l'Offerta:** Non Applicabile

**Modalità di adesione:** Non Applicabile

**Modalità di attestazione dell'avvenuta assegnazione dei Covered Warrant e condizioni di aggiudicazione delle stesse:** Non Applicabile

**Modalità e termini per la comunicazione dei risultati dell'Offerta:** Non Applicabile

**Altri mercati su cui ogni Offerta** Non Applicabile

**individuale è destinata:**

**Criteri di riparto:** Non Applicabile

**Accordi di Collocamento o di Sottoscrizione:** Non Applicabile

**INFORMAZIONI OPERATIVE**

**Clearing System(s):** Monte Titoli S.p.A.

---

**Dettagli dei Covered Warrant:**

**(i) Codice ISIN:** Come indicato nell'Allegato I

**(ii) Common Code:** Non Applicabile

**Fonte/i su cui pubblicare gli eventuali avvisi per il pubblico:** Non Applicabile

**Dettagli della delibera dell'organo competente dell'Emittente che ha approvato la specifica emissione, ove diversa da quella che ha approvato il Programma:** Non Applicabile

**Regime fiscale**<sup>28</sup>: Sono a carico esclusivo del Portatore le imposte e tasse presenti e future che siano applicabili ai Covered Warrant e/o ai relativi premi ed altri frutti.

Ai sensi dell'art. 67 del D.P.R. 22 Dicembre 1986 n. 917 (TUIR), e del Decreto Legislativo 21 Novembre 1997 n. 461, se l'investitore è residente in Italia ed è (i) una persona fisica che non svolge un'attività d'impresa alla quale i Covered Warrant siano connessi; (ii) una società di persone o un'associazione di cui all'art. 5 del TUIR, che non svolga attività commerciale (con l'esclusione delle società in nome collettivo, in accomandita semplice e di quelle ad esse equiparate); (iii) un ente privato o pubblico, diverso dalle società, che non abbia per oggetto esclusivo o principale l'esercizio di attività commerciale; o (iv) un soggetto esente dall'imposta sul reddito delle persone giuridiche, le plusvalenze derivanti dalla cessione o dal rimborso dei Covered Warrant sono soggetti ad un'imposta sostitutiva ad aliquota pari al 20%.

Quando l'investitore italiano sia una società o un ente commerciale, le plusvalenze derivanti dai Covered Warrant non saranno soggette ad imposta sostitutiva, ma devono concorrere a determinare il reddito imponibile dell'investitore stesso ai fini IRES e, al verificarsi di determinate condizioni relative allo "status" dell'investitore, del reddito imponibile ai fini IRAP.

Si veda altresì la Sezione VI, Capitolo 2, Paragrafo 2.1.14 del Prospetto di Base.

---

**Quotazione:** E' stata depositata una domanda per la quotazione dei Covered Warrant su Borsa Italiana S.p.A. e per l'ammissione alla negoziazione sul segmento SeDeX® di Borsa Italiana S.p.A.

**Ammissione alle Negoziazioni:** É stata depositata una domanda per l'ammissione alla negoziazione dei Covered Warrant sul segmento SeDeX® di

---

<sup>28</sup> Le informazioni fornite nelle Condizioni Definitive sono un mero riassunto del regime fiscale proprio dell'acquisto, della detenzione e della cessione dei *Covered Warrant* per certe categorie di investitori, ai sensi della legislazione tributaria italiana e della prassi vigente alla data di pubblicazione delle stesse, fermo restando che le stesse rimangono soggette a possibili cambiamenti che potrebbero avere effetti retroattivi. Quanto ivi contenuto non intende essere una analisi esauriente di tutte le conseguenze fiscali dell'acquisto, della detenzione e della cessione dei *Covered Warrant*. Gli investitori sono tenuti a consultare i loro consulenti in merito al regime fiscale proprio dell'acquisto, della detenzione e della cessione di *covered warrant*. Si segnala che non è possibile prevedere eventuali modifiche all'attuale regime fiscale durante la vita dei *Covered Warrant* né può essere escluso che, in caso di modifiche, i valori netti e gli interessi indicati nelle Condizioni Definitive e nel Regolamento possano discostarsi, anche sensibilmente, da quelli che saranno effettivamente applicabili ai *Covered Warrant* alla data di pagamento delle somme dovute ai sensi dei medesimi.



Borsa Italiana S.p.A. in data 18 giugno 2012 con efficacia dal 20 giugno 2012.

La data di inizio delle negoziazioni sarà deliberata da Borsa Italiana S.p.A. e resa nota mediante apposito avviso che sarà pubblicato sul sito Internet del mercato.

UniCredit Bank AG (lo "Specialista sul Mercato SeDeX®") si impegna a garantire liquidità attraverso proposte di vendita e offerta in conformità alle regole di Borsa Italiana S.p.A., dove si prevede che i Covered Warrant di ogni Serie saranno negoziati. Gli obblighi dello Specialista sul Mercato SeDeX® sono governati dal Regolamento dei mercati organizzati e gestiti da Borsa Italiana S.p.A., e dalle istruzioni al regolamento medesimo.

---

Ai sensi dell'articolo 2.5.5. del Regolamento dei Mercati Organizzati e Gestiti da Borsa Italiana SpA, in presenza di impedimenti di carattere tecnico o di cause comunque indipendenti dalla propria volontà, l'Emittente potrà richiedere a Borsa Italiana S.p.A. / altro mercato] di sospendere gli obblighi di quotazione sopra indicati su una o più Serie di Covered Warrant.

---

<b>Lotto Minimo di Negoziazione:</b>	Il Lotto Minimo di Negoziazione specificato nella tabella di cui all'Allegato I
<b>Quantitativo globale di Covered Warrant oggetto di ammissione alle Negoziazioni:</b>	34.154.809 Eur
<b>Market Maker:</b>	UniCredit Bank AG
<b>Conflitti di Interesse:</b>	I Titoli saranno quotati e negoziati sul mercato SeDeX®, gestito da Borsa Italiana S.p.A. ed il ruolo di Market Maker nel suddetto mercato SeDeX® sarà svolto da UNICREDIT BANK AG, che è una società appartenente al Gruppo Bancario UniCredit. L'appartenenza di tale soggetto al Gruppo Bancario UniCredit determina una situazione di conflitto di interessi nei confronti degli investitori.  UNICREDIT BANK AG, Agente per il Calcolo ai fini della determinazione dell'Importo di Liquidazione, è un soggetto appartenente al Gruppo Bancario UniCredit. Pertanto, la comune appartenenza dell'Emittente e dell'Agente per il Calcolo al medesimo gruppo bancario determina una situazione di conflitto di interessi nei confronti degli investitori.
<b>Spese totali stimate relative all'ammissione alla negoziazione:</b>	Non Applicabile

<b>Pubblicazione del Prospetto di Base e delle Condizioni Definitive nel sito Internet del Responsabile del Collocamento:</b>	Non Applicabile
<b>Pubblicazione del Prospetto di Base e delle Condizioni Definitive nel sito Internet dei Collocatori:</b>	Non Applicabile
<b>Luoghi di messa a disposizione del Prospetto di Base (e dei relativi eventuali supplementi) e delle Condizioni Definitive:</b>	Il Prospetto di Base è a disposizione del pubblico gratuitamente presso la sede sociale e la direzione generale dell'Emittente, nonché sul sito web dell'Emittente <a href="http://www.unicreditgroup.eu">www.unicreditgroup.eu</a> e sul sito <a href="http://www.investimenti.unicredit.it">www.investimenti.unicredit.it</a> , dove sono altresì consultabili le Condizioni Definitive.
<b>Luoghi di messa a disposizione del Documento di Registrazione (e dei relativi eventuali supplementi):</b>	Il Documento di Registrazione è a disposizione del pubblico presso la sede dell'Emittente in Roma, Via A. Specchi, 16, presso la Direzione Generale sita in Milano, Piazza Cordusio 2 e sul sito web dell'Emittente <a href="http://www.unicreditgroup.eu">www.unicreditgroup.eu</a> e sul sito <a href="http://www.investimenti.unicredit.it">www.investimenti.unicredit.it</a>
<b>Luoghi di messa a disposizione dell'Accordo di Agenzia:</b>	Non Applicabile
<b>Luogo di emissione dei Covered Warrant:</b>	Milano
<b>Soggetti intermediari operanti sul mercato secondario:</b>	Non Applicabile
<b>Dettagli relativi alla performance del Sottostante e spiegazione dell'effetto sul valore degli Strumenti:</b>	Non Applicabile
<b>Ulteriori informazioni incluse eventuali informazioni sull'Emittente:</b>	Non Applicabile

### 3 Dichiarazione di disponibilità delle informazioni

Le informazioni relative al Sottostante sono disponibili sui maggiori quotidiani nazionali (e.g. "Il Sole 24 Ore" e "MF") e internazionali (e.g. "Financial Times" e "Wall Street Journal Europe").

In particolare:

- (i) con riferimento ai Covered Warrant su Azioni le informazioni più rilevanti sulle Società Emittenti le Azioni, quali, tra l'altro, il settore di appartenenza, le principali attività svolte, la situazione economico patrimoniale e il verificarsi di eventi rilevanti nella vita societaria, sono nella maggior parte dei casi accessibili anche tramite i rispettivi siti Internet. Inoltre, poiché tali società sono le più rappresentative nei rispettivi settori di appartenenza, un'informativa costante, relativa alle principali

vicende societarie, è reperibile sui maggiori quotidiani e periodici a carattere finanziario esteri, nonché su alcuni siti Internet specializzati (ad esempio [www.reuters.com](http://www.reuters.com), oppure [www.bloomberg.com](http://www.bloomberg.com)). L'andamento, in tempo reale, del prezzo di mercato dei Sottostanti rappresentati da azioni quotate nei mercati regolamentati giapponesi e statunitensi, come registrato sul rispettivo mercato di quotazione, è diffuso attraverso i servizi Reuters e Bloomberg. Tali informazioni sono altresì rese disponibili attraverso il sito Internet [www.investimenti.unicredit.it](http://www.investimenti.unicredit.it). Attraverso il sito Internet della Banca Centrale Europea [www.ecb.int](http://www.ecb.int) sarà altresì reso noto il Tasso di Conversione, di volta in volta utilizzato allo scopo di determinare l'Importo di Liquidazione.

Nel prospetto che segue sono indicati, per ciascun Titolo Sottostante, i siti Internet ed i codici Reuters e Bloomberg.

<b>Sottostante</b>	<b>Codice Reuters</b>	<b>Codice Bloomberg</b>	<b>Sito Internet</b>
A2A	A2.MI	A2A IM Equity	<a href="http://www.a2a.eu">www.a2a.eu</a>
ANSALDO	STS.MI	ANT IM Equity	<a href="http://www.ansaldo-sts.com">www.ansaldo-sts.com</a>
ATLANTIA	ATL.MI	ATL IM Equity	<a href="http://www.atlantia.it">www.atlantia.it</a>
AUTOGRILL	AGL.MI	AGL IM Equity	<a href="http://www.autogrill.com">www.autogrill.com</a>
AZIMUT HOLDING SPA	AZMT.MI	AZM IM Equity	<a href="http://www.azimut.it">www.azimut.it</a>
BANCA POPOLARE EMILIA ROMAGNA	EMII.MI	BPEM IM Equity	<a href="http://www.bper.it">www.bper.it</a>
BANCA POPOLARE MILANO	PMII.MI	BPM IM Equity	<a href="http://www.bpm.it">www.bpm.it</a>
BANCO POPOLARE	BAPO.MI	BP IM Equity	<a href="http://www.bancopopolare.it">www.bancopopolare.it</a>
BUZZI UNICEM	BZU.MI	BZU IM Equity	<a href="http://www.buzziunicem.it">www.buzziunicem.it</a>
CAMPARI	CPRI.MI	CPR IM Equity	<a href="http://www.camparigroup.com">www.camparigroup.com</a>
CIR	CIRX.MI	CIR IM Equity	<a href="http://www.cirgroup.it">www.cirgroup.it</a>
DEUTSCHE BANK	DBKGn.DE	DBK GR Equity	<a href="http://www.db.com">www.db.com</a>
DEUTSCHE TELEKOM	DTEGn.DE	DTE GR Equity	<a href="http://www.telekom.de">www.telekom.de</a>
DIASORIN SPA	DIAS.MI	DIA IM Equity	<a href="http://www.diasorin.com">www.diasorin.com</a>
ENEL	ENEL.MI	ENEL IM Equity	<a href="http://www.enel.it">www.enel.it</a>
ENEL GREEN POWER	EGPW.MI	EGPW IM Equity	<a href="http://www.enelgreenpower.com">www.enelgreenpower.com</a>
ENI	ENI.MI	ENI IM Equity	<a href="http://www.eni.com">www.eni.com</a>
ERG	ERG.MI	ERG IM Equity	<a href="http://www.erg.it">www.erg.it</a>
EXOR	EXOR.MI	EXO IM Equity	<a href="http://www.exor.com">www.exor.com</a>
FIAT	FIA.MI	F IM Equity	<a href="http://www.fiatgroup.com">www.fiatgroup.com</a>
FIAT INDUSTRIAL	FI.MI	FI IM Equity	<a href="http://www.fiatindustrial.com">www.fiatindustrial.com</a>
FINMECCANICA	SIFI.MI	FNC IM Equity	<a href="http://www.finmeccanica.it">www.finmeccanica.it</a>
INTESA SANPAOLO	ISP.MI	ISP IM Equity	<a href="http://www.group.intesasanpaolo.com">www.group.intesasanpaolo.com</a>
LOTTOMATICA	LTO.MI	LTO IM Equity	<a href="http://www.lottomaticagroup.com">www.lottomaticagroup.com</a>
LUXOTTICA	LUX.MI	LUX IM Equity	<a href="http://www.luxottica.it">www.luxottica.it</a>
MEDIASET	MS.MI	MS IM Equity	<a href="http://www.mediaset.it">www.mediaset.it</a>
MEDIOLANUM	MED.MI	MED IM Equity	<a href="http://www.mediolanum.it">www.mediolanum.it</a>
MONTEPASCHI	BMPS.MI	BMPS IM Equity	<a href="http://www.mps.it">www.mps.it</a>
NOKIA	NOKIV.HE	NOKIV FH Equity	<a href="http://www.nokia.com">www.nokia.com</a>
PARMALAT	PLT.MI	PLT IM Equity	<a href="http://www.parmalat.com">www.parmalat.com</a>
PRYSMIAN	PRY.MI	PRY IM Equity	<a href="http://www.prysmian.com">www.prysmian.com</a>
SAIPEM	SPMI.MI	SPM IM Equity	<a href="http://www.saipem.it">www.saipem.it</a>
SNAM	SRG.MI	SRG IM Equity	<a href="http://www.snam.it">www.snam.it</a>
STMICROELECTRONICS	STM.MI	STM IM Equity	<a href="http://www.st.com">www.st.com</a>
TELECOM ITALIA	TLIT.MI	TIT IM Equity	<a href="http://www.telecomitalia.com">www.telecomitalia.com</a>
TENARIS	TENR.MI	TEN IM Equity	<a href="http://www.tenaris.com">www.tenaris.com</a>
TERNA	TRN.MI	TRN IM Equity	<a href="http://www.terna.it">www.terna.it</a>
TOD'S	TOD.MI	TOD IM Equity	<a href="http://www.todsgroup.com">www.todsgroup.com</a>

<i>UNIONE DI BANCHE ITALIANE</i>	<i>UBI.MI</i>	<i>UBI IM Equity</i>	<i>www.ubibanca.it</i>
--------------------------------------	---------------	----------------------	------------------------

Le informazioni di finanza straordinaria sui Sottostanti e quelle relative alle rettifiche effettuate a valere sui Covered Warrant possono inoltre essere acquisite su [www.investimenti.unicredit.it](http://www.investimenti.unicredit.it).

#### **4 Responsabilità**

UniCredit S.p.A. si assume la responsabilità circa le informazioni contenute nelle Condizioni Definitive.

Milano, 19 giugno 2012

---

Firma autorizzata  
UniCredit S.p.A.

---

Firma autorizzata  
UniCredit S.p.A.

## ALLEGATO I

Numero di Serie	Emittente	Codice ISIN	Sottostante	Tipo	Codice ISIN del Sottostante	Prezzo di esercizio	Data di Emissione	Data di Scadenza	Multiplo	Codice di Negoziazione	Quantità Emessa	Liquidazionw Cash / Physical	Stile Europeo / Americano	Lotto Minimo di Esercizio	Lotto Minimo di Negoziazione	Volatilità	Tasso Free Risk	Premio/prezzo indicativo del Covered Warrant	Prezzo del Sottostante	Valuta di Riferimento	Borsa di Riferimento / Mercato / Mercato di Riferimento	Numero massimo di esercizio
1	UniCredit SpA	IT0004829294	A2A	Call	IT0001233417	EUR 0,4	13/06/2012	07/06/2013	0,1	UI8840	1000000	Cash	Americana	1000	1000	54,9	0,7	0,01	0,4	EUR	Borsa Italiana (MTA)	10000
2	UniCredit SpA	IT0004829302	A2A	Call	IT0001233417	EUR 0,5	13/06/2012	07/06/2013	0,1	UI8841	1000000	Cash	Americana	1000	1000	50,2	0,7	0,01	0,4	EUR	Borsa Italiana (MTA)	10000
3	UniCredit SpA	IT0004829310	A2A	Call	IT0001233417	EUR 0,6	13/06/2012	07/06/2013	0,1	UI8842	1000000	Cash	Americana	1000	1000	46,3	0,7	0	0,4	EUR	Borsa Italiana (MTA)	10000
4	UniCredit SpA	IT0004829377	A2A	Put	IT0001233417	EUR 0,45	13/06/2012	07/06/2013	0,1	UI9398	1000000	Cash	Americana	1000	1000	50,2	0,7	0,01	0,4	EUR	Borsa Italiana (MTA)	10000
5	UniCredit SpA	IT0004829385	A2A	Put	IT0001233417	EUR 0,35	13/06/2012	07/06/2013	0,1	UI9399	1000000	Cash	Americana	1000	1000	54,9	0,7	0	0,4	EUR	Borsa Italiana (MTA)	10000
6	UniCredit SpA	IT0004829393	A2A	Put	IT0001233417	EUR 0,25	13/06/2012	07/06/2013	0,1	UI9400	1000000	Cash	Americana	1000	1000	60,8	0,7	0	0,4	EUR	Borsa Italiana (MTA)	10000
7	UniCredit SpA	IT0004823107	ANSALDO	Call	IT0003977540	EUR 5	13/06/2012	07/09/2012	0,1	UI9794	1000000	Cash	Americana	1000	1000	44,8	0,6	0,08	5,6	EUR	Borsa Italiana (MTA)	10000
8	UniCredit SpA	IT0004823115	ANSALDO	Call	IT0003977540	EUR 6	13/06/2012	07/09/2012	0,1	UI9795	1000000	Cash	Americana	1000	1000	41,2	0,6	0,03	5,6	EUR	Borsa Italiana (MTA)	10000
9	UniCredit SpA	IT0004823123	ANSALDO	Put	IT0003977540	EUR 5	13/06/2012	07/09/2012	0,1	UI9796	1000000	Cash	Americana	1000	1000	44,8	0,6	0,02	5,6	EUR	Borsa Italiana (MTA)	10000
10	UniCredit SpA	IT0004829435	ANSALDO	Call	IT0003977540	EUR 5,5	13/06/2012	07/12/2012	0,1	UI8847	1000000	Cash	Americana	1000	1000	43,2	0,7	0,07	5,6	EUR	Borsa Italiana (MTA)	10000
11	UniCredit SpA	IT0004829443	ANSALDO	Call	IT0003977540	EUR 6,5	13/06/2012	07/12/2012	0,1	UI8848	1000000	Cash	Americana	1000	1000	40,7	0,7	0,03	5,6	EUR	Borsa Italiana (MTA)	10000

12	UniCredit SpA	IT0004829450	ANSALDO	Put	IT0003977540	EUR 5.5	13/06/2012	07/12/2012	0,1	UI8849	1000000	Cash	Americana	1000	1000	43,2	0,7	0,06	5,6	EUR	Borsa Italiana (MTA)	10000
13	UniCredit SpA	IT0004829500	ANSALDO	Call	IT0003977540	EUR 6	13/06/2012	07/06/2013	0,1	UI9406	1000000	Cash	Americana	1000	1000	42,5	0,7	0,07	5,6	EUR	Borsa Italiana (MTA)	10000
14	UniCredit SpA	IT0004829518	ANSALDO	Call	IT0003977540	EUR 7	13/06/2012	07/06/2013	0,1	UI9407	1000000	Cash	Americana	1000	1000	41	0,7	0,04	5,6	EUR	Borsa Italiana (MTA)	10000
15	UniCredit SpA	IT0004829526	ANSALDO	Put	IT0003977540	EUR 5	13/06/2012	07/06/2013	0,1	UI9408	1000000	Cash	Americana	1000	1000	44,8	0,7	0,07	5,6	EUR	Borsa Italiana (MTA)	10000
16	UniCredit SpA	IT0004824592	ATLANTIA	Call	IT0003506190	EUR 9,5	13/06/2012	07/09/2012	0,1	UI9797	1000000	Cash	Americana	1000	1000	39,8	0,6	0,06	9,2	EUR	Borsa Italiana (MTA)	10000
17	UniCredit SpA	IT0004824600	ATLANTIA	Put	IT0003506190	EUR 9	13/06/2012	07/09/2012	0,1	UI9798	1000000	Cash	Americana	1000	1000	41,7	0,6	0,06	9,2	EUR	Borsa Italiana (MTA)	10000
18	UniCredit SpA	IT0004824618	ATLANTIA	Call	IT0003506190	EUR 9,5	13/06/2012	07/12/2012	0,1	UI9799	1000000	Cash	Americana	1000	1000	40,4	0,7	0,08	9,2	EUR	Borsa Italiana (MTA)	10000
19	UniCredit SpA	IT0004824626	ATLANTIA	Put	IT0003506190	EUR 9	13/06/2012	07/12/2012	0,1	UI9800	1000000	Cash	Americana	1000	1000	41,9	0,7	0,11	9,2	EUR	Borsa Italiana (MTA)	10000
20	UniCredit SpA	IT0004824634	ATLANTIA	Call	IT0003506190	EUR 10	13/06/2012	01/03/2013	0,1	UI9801	1000000	Cash	Americana	1000	1000	38,5	0,6	0,08	9,2	EUR	Borsa Italiana (MTA)	10000
21	UniCredit SpA	IT0004829708	ATLANTIA	Call	IT0003506190	EUR 9	13/06/2012	07/06/2013	0,1	UI8867	1000000	Cash	Americana	1000	1000	40,4	0,7	0,13	9,2	EUR	Borsa Italiana (MTA)	10000
22	UniCredit SpA	IT0004829716	ATLANTIA	Call	IT0003506190	EUR 11	13/06/2012	07/06/2013	0,1	UI8868	1000000	Cash	Americana	1000	1000	36,3	0,7	0,05	9,2	EUR	Borsa Italiana (MTA)	10000
23	UniCredit SpA	IT0004829724	ATLANTIA	Call	IT0003506190	EUR 13	13/06/2012	07/06/2013	0,1	UI8869	1000000	Cash	Americana	1000	1000	32,8	0,7	0,01	9,2	EUR	Borsa Italiana (MTA)	10000
24	UniCredit SpA	IT0004829773	ATLANTIA	Put	IT0003506190	EUR 7	13/06/2012	07/06/2013	0,1	UI9421	1000000	Cash	Americana	1000	1000	45,9	0,7	0,07	9,2	EUR	Borsa Italiana (MTA)	10000
25	UniCredit SpA	IT0004829781	ATLANTIA	Put	IT0003506190	EUR 9	13/06/2012	07/06/2013	0,1	UI9422	1000000	Cash	Americana	1000	1000	40,4	0,7	0,16	9,2	EUR	Borsa Italiana (MTA)	10000
26	UniCredit SpA	IT0004829799	ATLANTIA	Put	IT0003506190	EUR 11	13/06/2012	07/06/2013	0,1	UI9423	1000000	Cash	Americana	1000	1000	36,3	0,7	0,28	9,2	EUR	Borsa Italiana (MTA)	10000
27	UniCredit SpA	IT0004824642	AUTOGRILL	Call	IT0001137345	EUR 7	13/06/2012	07/09/2012	0,1	UI9802	1000000	Cash	Americana	1000	1000	36,8	0,6	0,03	6,5	EUR	Borsa Italiana (MTA)	10000
28	UniCredit SpA	IT0004824659	AUTOGRILL	Put	IT0001137345	EUR 6	13/06/2012	07/09/2012	0,1	UI9803	1000000	Cash	Americana	1000	1000	41,1	0,6	0,03	6,5	EUR	Borsa Italiana (MTA)	10000
29	UniCredit SpA	IT0004824667	AUTOGRILL	Call	IT0001137345	EUR 6,5	13/06/2012	07/12/2012	0,1	UI9804	1000000	Cash	Americana	1000	1000	38,2	0,7	0,07	6,5	EUR	Borsa Italiana (MTA)	10000
30	UniCredit SpA	IT0004829575	AUTOGRILL	Put	IT0001137345	EUR 6,5	13/06/2012	07/12/2012	0,1	UI8874	1000000	Cash	Americana	1000	1000	38,2	0,7	0,07	6,5	EUR	Borsa Italiana (MTA)	10000
31	UniCredit SpA	IT0004829583	AUTOGRILL	Call	IT0001137345	EUR 7	13/06/2012	07/06/2013	0,1	UI8875	1000000	Cash	Americana	1000	1000	38,3	0,7	0,08	6,5	EUR	Borsa Italiana (MTA)	10000
32	UniCredit SpA	IT0004829591	AUTOGRILL	Call	IT0001137345	EUR 8	13/06/2012	07/06/2013	0,1	UI8876	1000000	Cash	Americana	1000	1000	37,7	0,7	0,04	6,5	EUR	Borsa Italiana (MTA)	10000

33	UniCredit SpA	IT0004829609	AUTOGRILL	Call	IT0001137345	EUR 9	13/06/2012	07/06/2013	0,1	UI8877	1000000	Cash	Americana	1000	1000	37,8	0,7	0,03	6,5	EUR	Borsa Italiana (MTA)	10000
34	UniCredit SpA	IT0004829633	AUTOGRILL	Put	IT0001137345	EUR 7	13/06/2012	07/06/2013	0,1	UI9426	1000000	Cash	Americana	1000	1000	38,3	0,7	0,14	6,5	EUR	Borsa Italiana (MTA)	10000
35	UniCredit SpA	IT0004829641	AUTOGRILL	Put	IT0001137345	EUR 6	13/06/2012	07/06/2013	0,1	UI9427	1000000	Cash	Americana	1000	1000	39,9	0,7	0,08	6,5	EUR	Borsa Italiana (MTA)	10000
36	UniCredit SpA	IT0004829831	AZIMUT HOLDING SPA	Call	IT0003261697	EUR 7,5	13/06/2012	07/06/2013	0,1	UI8881	1000000	Cash	Americana	1000	1000	65,4	0,7	0,18	7,3	EUR	Borsa Italiana (MTA)	10000
37	UniCredit SpA	IT0004829849	AZIMUT HOLDING SPA	Call	IT0003261697	EUR 9,5	13/06/2012	07/06/2013	0,1	UI8882	1000000	Cash	Americana	1000	1000	57,2	0,7	0,09	7,3	EUR	Borsa Italiana (MTA)	10000
38	UniCredit SpA	IT0004829856	AZIMUT HOLDING SPA	Call	IT0003261697	EUR 11,5	13/06/2012	07/06/2013	0,1	UI8883	1000000	Cash	Americana	1000	1000	51,1	0,7	0,04	7,3	EUR	Borsa Italiana (MTA)	10000
39	UniCredit SpA	IT0004829898	AZIMUT HOLDING SPA	Put	IT0003261697	EUR 5,5	13/06/2012	07/06/2013	0,1	UI9431	1000000	Cash	Americana	1000	1000	76,9	0,7	0,11	7,3	EUR	Borsa Italiana (MTA)	10000
40	UniCredit SpA	IT0004829906	AZIMUT HOLDING SPA	Put	IT0003261697	EUR 7,5	13/06/2012	07/06/2013	0,1	UI9432	1000000	Cash	Americana	1000	1000	65,4	0,7	0,2	7,3	EUR	Borsa Italiana (MTA)	10000
41	UniCredit SpA	IT0004823131	B.POP.EMILIA ROMAGNA	Call	IT0000066123	EUR 3,5	13/06/2012	07/09/2012	0,1	UI9805	1000000	Cash	Americana	1000	1000	58,3	0,6	0,04	3,5	EUR	Borsa Italiana (MTA)	10000
42	UniCredit SpA	IT0004823149	B.POP.EMILIA ROMAGNA	Put	IT0000066123	EUR 3,5	13/06/2012	07/09/2012	0,1	UI9806	1000000	Cash	Americana	1000	1000	58,3	0,6	0,04	3,5	EUR	Borsa Italiana (MTA)	10000
43	UniCredit SpA	IT0004823156	B.POP.EMILIA ROMAGNA	Call	IT0000066123	EUR 3,8	13/06/2012	07/12/2012	0,1	UI9807	1000000	Cash	Americana	1000	1000	59,2	0,7	0,05	3,5	EUR	Borsa Italiana (MTA)	10000
44	UniCredit SpA	IT0004823164	B.POP.EMILIA ROMAGNA	Put	IT0000066123	EUR 3,5	13/06/2012	07/12/2012	0,1	UI9808	1000000	Cash	Americana	1000	1000	63,5	0,7	0,06	3,5	EUR	Borsa Italiana (MTA)	10000
45	UniCredit SpA	IT0004830284	B.POP.EMILIA ROMAGNA	Call	IT0000066123	EUR 3,5	13/06/2012	07/06/2013	0,1	UI8890	1000000	Cash	Americana	1000	1000	55	0,7	0,07	3,5	EUR	Borsa Italiana (MTA)	10000
46	UniCredit SpA	IT0004830292	B.POP.EMILIA ROMAGNA	Call	IT0000066123	EUR 4,5	13/06/2012	07/06/2013	0,1	UI8891	1000000	Cash	Americana	1000	1000	50,1	0,7	0,03	3,5	EUR	Borsa Italiana (MTA)	10000
47	UniCredit SpA	IT0004830318	B.POP.EMILIA ROMAGNA	Put	IT0000066123	EUR 3	13/06/2012	07/06/2013	0,1	UI9435	1000000	Cash	Americana	1000	1000	62,1	0,7	0,05	3,5	EUR	Borsa Italiana (MTA)	10000
48	UniCredit SpA	IT0004824675	BANCA POP. MILANO	Call	IT0000064482	EUR 0,3	13/06/2012	07/09/2012	0,1	UI9809	1000000	Cash	Americana	1000	1000	84,1	0,6	0,01	0,3	EUR	Borsa Italiana (MTA)	10000
49	UniCredit SpA	IT0004824683	BANCA POP. MILANO	Put	IT0000064482	EUR 0,25	13/06/2012	07/09/2012	0,1	UI9810	1000000	Cash	Americana	1000	1000	89,3	0,6	0	0,3	EUR	Borsa Italiana (MTA)	10000
50	UniCredit SpA	IT0004824691	BANCA POP. MILANO	Call	IT0000064482	EUR 0,3	13/06/2012	07/12/2012	0,1	UI9811	1000000	Cash	Americana	1000	1000	82,7	0,7	0,01	0,3	EUR	Borsa Italiana (MTA)	10000
51	UniCredit SpA	IT0004824709	BANCA POP. MILANO	Put	IT0000064482	EUR 0,25	13/06/2012	07/12/2012	0,1	UI9812	1000000	Cash	Americana	1000	1000	87,2	0,7	0	0,3	EUR	Borsa Italiana (MTA)	10000
52	UniCredit SpA	IT0004830375	BANCA POP. MILANO	Call	IT0000064482	EUR 0,3	13/06/2012	07/06/2013	0,1	UI8897	1000000	Cash	Americana	1000	1000	80,8	0,7	0,01	0,3	EUR	Borsa Italiana (MTA)	10000
53	UniCredit SpA	IT0004830383	BANCA POP. MILANO	Call	IT0000064482	EUR 0,4	13/06/2012	07/06/2013	0,1	UI8898	1000000	Cash	Americana	1000	1000	74,7	0,7	0,01	0,3	EUR	Borsa Italiana (MTA)	10000

54	UniCredit SpA	IT0004830391	BANCA POP. MILANO	Call	IT0000064482	EUR 0,5	13/06/2012	07/06/2013	0,1	UI8899	1000000	Cash	Americana	1000	1000	70,9	0,7	0	0,3	EUR	Borsa Italiana (MTA)	10000
55	UniCredit SpA	IT0004830441	BANCA POP. MILANO	Put	IT0000064482	EUR 0,25	13/06/2012	07/06/2013	0,1	UI9440	1000000	Cash	Americana	1000	1000	89,9	0,7	0,01	0,3	EUR	Borsa Italiana (MTA)	10000
56	UniCredit SpA	IT0004830458	BANCA POP. MILANO	Put	IT0000064482	EUR 0,35	13/06/2012	07/06/2013	0,1	UI9441	1000000	Cash	Americana	1000	1000	80,8	0,7	0,01	0,3	EUR	Borsa Italiana (MTA)	10000
57	UniCredit SpA	IT0004823172	BANCO POPOLARE	Call	IT0004231566	EUR 0,9	13/06/2012	07/09/2012	0,1	UI9813	1000000	Cash	Americana	1000	1000	74	0,6	0,01	0,9	EUR	Borsa Italiana (MTA)	10000
58	UniCredit SpA	IT0004823180	BANCO POPOLARE	Call	IT0004231566	EUR 1,2	13/06/2012	07/09/2012	0,1	UI9814	1000000	Cash	Americana	1000	1000	64,4	0,6	0	0,9	EUR	Borsa Italiana (MTA)	10000
59	UniCredit SpA	IT0004823198	BANCO POPOLARE	Put	IT0004231566	EUR 0,8	13/06/2012	07/09/2012	0,1	UI9815	1000000	Cash	Americana	1000	1000	78	0,6	0,01	0,9	EUR	Borsa Italiana (MTA)	10000
60	UniCredit SpA	IT0004823206	BANCO POPOLARE	Call	IT0004231566	EUR 1	13/06/2012	07/12/2012	0,1	UI9816	1000000	Cash	Americana	1000	1000	70,6	0,7	0,01	0,9	EUR	Borsa Italiana (MTA)	10000
61	UniCredit SpA	IT0004823214	BANCO POPOLARE	Put	IT0004231566	EUR 0,8	13/06/2012	07/12/2012	0,1	UI9817	1000000	Cash	Americana	1000	1000	76,5	0,7	0,01	0,9	EUR	Borsa Italiana (MTA)	10000
62	UniCredit SpA	IT0004829963	BANCO POPOLARE	Call	IT0004231566	EUR 0,8	13/06/2012	07/06/2013	0,1	UI8904	1000000	Cash	Americana	1000	1000	72,9	0,7	0,03	0,9	EUR	Borsa Italiana (MTA)	10000
63	UniCredit SpA	IT0004829971	BANCO POPOLARE	Call	IT0004231566	EUR 1,1	13/06/2012	07/06/2013	0,1	UI8905	1000000	Cash	Americana	1000	1000	65,7	0,7	0,02	0,9	EUR	Borsa Italiana (MTA)	10000
64	UniCredit SpA	IT0004829989	BANCO POPOLARE	Call	IT0004231566	EUR 1,4	13/06/2012	07/06/2013	0,1	UI8906	1000000	Cash	Americana	1000	1000	60,2	0,7	0,01	0,9	EUR	Borsa Italiana (MTA)	10000
65	UniCredit SpA	IT0004830045	BANCO POPOLARE	Put	IT0004231566	EUR 1	13/06/2012	07/06/2013	0,1	UI9447	1000000	Cash	Americana	1000	1000	67,8	0,7	0,03	0,9	EUR	Borsa Italiana (MTA)	10000
66	UniCredit SpA	IT0004830052	BANCO POPOLARE	Put	IT0004231566	EUR 0,8	13/06/2012	07/06/2013	0,1	UI9448	1000000	Cash	Americana	1000	1000	72,9	0,7	0,02	0,9	EUR	Borsa Italiana (MTA)	10000
67	UniCredit SpA	IT0004830060	BANCO POPOLARE	Put	IT0004231566	EUR 0,6	13/06/2012	07/06/2013	0,1	UI9449	1000000	Cash	Americana	1000	1000	79,5	0,7	0,01	0,9	EUR	Borsa Italiana (MTA)	10000
68	UniCredit SpA	IT0004830516	BUZZI UNICEM	Call	IT0001347308	EUR 6,5	13/06/2012	07/06/2013	0,1	UI8914	1000000	Cash	Americana	1000	1000	53,3	0,7	0,14	6,6	EUR	Borsa Italiana (MTA)	10000
69	UniCredit SpA	IT0004830524	BUZZI UNICEM	Call	IT0001347308	EUR 8,5	13/06/2012	07/06/2013	0,1	UI8915	1000000	Cash	Americana	1000	1000	51,3	0,7	0,07	6,6	EUR	Borsa Italiana (MTA)	10000
70	UniCredit SpA	IT0004830532	BUZZI UNICEM	Call	IT0001347308	EUR 10,5	13/06/2012	07/06/2013	0,1	UI8916	1000000	Cash	Americana	1000	1000	50,5	0,7	0,04	6,6	EUR	Borsa Italiana (MTA)	10000
71	UniCredit SpA	IT0004830599	BUZZI UNICEM	Put	IT0001347308	EUR 7	13/06/2012	07/06/2013	0,1	UI9457	1000000	Cash	Americana	1000	1000	52,6	0,7	0,16	6,6	EUR	Borsa Italiana (MTA)	10000
72	UniCredit SpA	IT0004830607	BUZZI UNICEM	Put	IT0001347308	EUR 5	13/06/2012	07/06/2013	0,1	UI9458	1000000	Cash	Americana	1000	1000	55,7	0,7	0,06	6,6	EUR	Borsa Italiana (MTA)	10000
73	UniCredit SpA	IT0004830722	CAMPARI	Call	IT0003849244	EUR 5	13/06/2012	07/06/2013	0,1	UI8921	1000000	Cash	Americana	1000	1000	40,1	0,7	0,09	5,2	EUR	Borsa Italiana (MTA)	10000
74	UniCredit SpA	IT0004830730	CAMPARI	Call	IT0003849244	EUR 6	13/06/2012	07/06/2013	0,1	UI8922	1000000	Cash	Americana	1000	1000	37,2	0,7	0,05	5,2	EUR	Borsa Italiana (MTA)	10000



75	UniCredit SpA	IT0004830748	CAMPARI	Call	IT0003849244	EUR 7	13/06/2012	07/06/2013	0,1	UI8923	1000000	Cash	Americana	1000	1000	35,6	0,7	0,02	5,2	EUR	Borsa Italiana (MTA)	10000
76	UniCredit SpA	IT0004830789	CAMPARI	Put	IT0003849244	EUR 5,5	13/06/2012	07/06/2013	0,1	UI9462	1000000	Cash	Americana	1000	1000	38,4	0,7	0,1	5,2	EUR	Borsa Italiana (MTA)	10000
77	UniCredit SpA	IT0004830797	CAMPARI	Put	IT0003849244	EUR 4,5	13/06/2012	07/06/2013	0,1	UI9463	1000000	Cash	Americana	1000	1000	42,2	0,7	0,05	5,2	EUR	Borsa Italiana (MTA)	10000
78	UniCredit SpA	IT0004823222	CIR	Call	IT0000080447	EUR 0,8	13/06/2012	07/09/2012	0,1	UI9818	1000000	Cash	Americana	1000	1000	51,1	0,6	0,01	0,8	EUR	Borsa Italiana (MTA)	10000
79	UniCredit SpA	IT0004823230	CIR	Put	IT0000080447	EUR 0,75	13/06/2012	07/09/2012	0,1	UI9819	1000000	Cash	Americana	1000	1000	60,4	0,6	0,01	0,8	EUR	Borsa Italiana (MTA)	10000
80	UniCredit SpA	IT0004823248	CIR	Call	IT0000080447	EUR 0,85	13/06/2012	07/12/2012	0,1	UI9820	1000000	Cash	Americana	1000	1000	50,5	0,7	0,01	0,8	EUR	Borsa Italiana (MTA)	10000
81	UniCredit SpA	IT0004823255	CIR	Put	IT0000080447	EUR 0,8	13/06/2012	07/12/2012	0,1	UI9821	1000000	Cash	Americana	1000	1000	56,6	0,7	0,01	0,8	EUR	Borsa Italiana (MTA)	10000
82	UniCredit SpA	IT0004830649	CIR	Call	IT0000080447	EUR 0,8	13/06/2012	07/06/2013	0,1	UI8927	1000000	Cash	Americana	1000	1000	56	0,7	0,01	0,8	EUR	Borsa Italiana (MTA)	10000
83	UniCredit SpA	IT0004830656	CIR	Call	IT0000080447	EUR 1,2	13/06/2012	07/06/2013	0,1	UI8928	1000000	Cash	Americana	1000	1000	46,7	0,7	0	0,8	EUR	Borsa Italiana (MTA)	10000
84	UniCredit SpA	IT0004830672	CIR	Put	IT0000080447	EUR 0,7	13/06/2012	07/06/2013	0,1	UI9465	1000000	Cash	Americana	1000	1000	64,6	0,7	0,02	0,8	EUR	Borsa Italiana (MTA)	10000
85	UniCredit SpA	IT0004823263	DEUTSCHE BANK	Call	DE0005140008	EUR 30	13/06/2012	07/12/2012	0,1	UI9822	1000000	Cash	Americana	1000	1000	52,3	0,7	0,33	28	EUR	Xetra	10000
86	UniCredit SpA	IT0004823271	DEUTSCHE BANK	Put	DE0005140008	EUR 26	13/06/2012	07/12/2012	0,1	UI9823	1000000	Cash	Americana	1000	1000	56,1	0,7	0,32	28	EUR	Xetra	10000
87	UniCredit SpA	IT0004835739	DEUTSCHE BANK	Call	DE0005140008	EUR 28	13/06/2012	07/06/2013	0,1	UI8932	1000000	Cash	Americana	1000	1000	53	0,7	0,59	28	EUR	Xetra	10000
88	UniCredit SpA	IT0004835747	DEUTSCHE BANK	Call	DE0005140008	EUR 42	13/06/2012	07/06/2013	0,1	UI8933	1000000	Cash	Americana	1000	1000	44,9	0,7	0,13	28	EUR	Xetra	10000
89	UniCredit SpA	IT0004835762	DEUTSCHE BANK	Put	DE0005140008	EUR 22	13/06/2012	07/06/2013	0,1	UI9468	1000000	Cash	Americana	1000	1000	61,2	0,7	0,35	28	EUR	Xetra	10000
90	UniCredit SpA	IT0004823289	DEUTSCHE TELEKOM	Call	DE0005557508	EUR 8	13/06/2012	07/12/2012	0,1	UI9824	1000000	Cash	Americana	1000	1000	32	0,7	0,08	8,1	EUR	Xetra	10000
91	UniCredit SpA	IT0004823297	DEUTSCHE TELEKOM	Put	DE0005557508	EUR 7	13/06/2012	07/12/2012	0,1	UI9825	1000000	Cash	Americana	1000	1000	35,1	0,7	0,03	8,1	EUR	Xetra	10000
92	UniCredit SpA	IT0004835796	DEUTSCHE TELEKOM	Call	DE0005557508	EUR 8	13/06/2012	07/06/2013	0,1	UI8936	1000000	Cash	Americana	1000	1000	34,1	0,7	0,1	8,1	EUR	Xetra	10000
93	UniCredit SpA	IT0004835804	DEUTSCHE TELEKOM	Call	DE0005557508	EUR 10,5	13/06/2012	07/06/2013	0,1	UI8937	1000000	Cash	Americana	1000	1000	32,4	0,7	0,02	8,1	EUR	Xetra	10000
94	UniCredit SpA	IT0004835820	DEUTSCHE TELEKOM	Put	DE0005557508	EUR 7	13/06/2012	07/06/2013	0,1	UI9470	1000000	Cash	Americana	1000	1000	35,7	0,7	0,08	8,1	EUR	Xetra	10000
95	UniCredit SpA	IT0004830839	DIASORIN SPA	Call	IT0003492391	EUR 22	13/06/2012	07/06/2013	0,1	UI8941	1000000	Cash	Americana	1000	1000	59,4	0,7	0,45	21	EUR	Borsa Italiana (MTA)	10000
96	UniCredit SpA	IT0004830847	DIASORIN SPA	Call	IT0003492391	EUR 27	13/06/2012	07/06/2013	0,1	UI8942	1000000	Cash	Americana	1000	1000	55,9	0,7	0,27	21	EUR	Borsa Italiana (MTA)	10000

97	UniCredit SpA	IT0004830896	DIASORIN SPA	Put	IT0003492391	EUR 16	13/06/2012	07/06/2013	0,1	UI9474	1000000	Cash	Americana	1000	1000	68,8	0,7	0,28	21	EUR	Borsa Italiana (MTA)	10000
98	UniCredit SpA	IT0004831142	ENEL	Call	IT0003128367	EUR 2,1	13/06/2012	07/06/2013	0,1	UI8950	1000000	Cash	Americana	1000	1000	46,3	0,7	0,04	2,3	EUR	Borsa Italiana (MTA)	10000
99	UniCredit SpA	IT0004831159	ENEL	Call	IT0003128367	EUR 2,4	13/06/2012	07/06/2013	0,1	UI8951	1000000	Cash	Americana	1000	1000	43,4	0,7	0,03	2,3	EUR	Borsa Italiana (MTA)	10000
100	UniCredit SpA	IT0004831167	ENEL	Call	IT0003128367	EUR 2,7	13/06/2012	07/06/2013	0,1	UI8952	1000000	Cash	Americana	1000	1000	40,9	0,7	0,02	2,3	EUR	Borsa Italiana (MTA)	10000
101	UniCredit SpA	IT0004831175	ENEL	Call	IT0003128367	EUR 3	13/06/2012	07/06/2013	0,1	UI8953	1000000	Cash	Americana	1000	1000	38,7	0,7	0,01	2,3	EUR	Borsa Italiana (MTA)	10000
102	UniCredit SpA	IT0004831183	ENEL	Call	IT0003128367	EUR 3,3	13/06/2012	07/06/2013	0,1	UI8954	1000000	Cash	Americana	1000	1000	36,8	0,7	0,01	2,3	EUR	Borsa Italiana (MTA)	10000
103	UniCredit SpA	IT0004831191	ENEL	Call	IT0003128367	EUR 3,6	13/06/2012	07/06/2013	0,1	UI8955	1000000	Cash	Americana	1000	1000	35,4	0,7	0	2,3	EUR	Borsa Italiana (MTA)	10000
104	UniCredit SpA	IT0004831241	ENEL	Put	IT0003128367	EUR 1,8	13/06/2012	07/06/2013	0,1	UI9481	1000000	Cash	Americana	1000	1000	49,7	0,7	0,02	2,3	EUR	Borsa Italiana (MTA)	10000
105	UniCredit SpA	IT0004831258	ENEL	Put	IT0003128367	EUR 2,1	13/06/2012	07/06/2013	0,1	UI9482	1000000	Cash	Americana	1000	1000	46,3	0,7	0,03	2,3	EUR	Borsa Italiana (MTA)	10000
106	UniCredit SpA	IT0004831266	ENEL	Put	IT0003128367	EUR 2,4	13/06/2012	07/06/2013	0,1	UI9483	1000000	Cash	Americana	1000	1000	43,4	0,7	0,05	2,3	EUR	Borsa Italiana (MTA)	10000
107	UniCredit SpA	IT0004831274	ENEL	Put	IT0003128367	EUR 2,7	13/06/2012	07/06/2013	0,1	UI9484	1000000	Cash	Americana	1000	1000	40,9	0,7	0,07	2,3	EUR	Borsa Italiana (MTA)	10000
108	UniCredit SpA	IT0004823305	ENEL GREEN POWER	Call	IT0004618465	EUR 1,1	13/06/2012	07/12/2012	0,1	UI9826	1000000	Cash	Americana	1000	1000	45,3	0,7	0,01	1,1	EUR	Borsa Italiana (MTA)	10000
109	UniCredit SpA	IT0004823313	ENEL GREEN POWER	Put	IT0004618465	EUR 0,85	13/06/2012	07/12/2012	0,1	UI9827	1000000	Cash	Americana	1000	1000	49,8	0,7	0	1,1	EUR	Borsa Italiana (MTA)	10000
110	UniCredit SpA	IT0004830987	ENEL GREEN POWER	Call	IT0004618465	EUR 1	13/06/2012	07/06/2013	0,1	UI8962	1000000	Cash	Americana	1000	1000	46,4	0,7	0,02	1,1	EUR	Borsa Italiana (MTA)	10000
111	UniCredit SpA	IT0004830995	ENEL GREEN POWER	Call	IT0004618465	EUR 1,2	13/06/2012	07/06/2013	0,1	UI8963	1000000	Cash	Americana	1000	1000	44,1	0,7	0,01	1,1	EUR	Borsa Italiana (MTA)	10000
112	UniCredit SpA	IT0004831001	ENEL GREEN POWER	Call	IT0004618465	EUR 1,4	13/06/2012	07/06/2013	0,1	UI8964	1000000	Cash	Americana	1000	1000	42,3	0,7	0,01	1,1	EUR	Borsa Italiana (MTA)	10000
113	UniCredit SpA	IT0004831019	ENEL GREEN POWER	Call	IT0004618465	EUR 1,6	13/06/2012	07/06/2013	0,1	UI8965	1000000	Cash	Americana	1000	1000	40,9	0,7	0	1,1	EUR	Borsa Italiana (MTA)	10000
114	UniCredit SpA	IT0004831068	ENEL GREEN POWER	Put	IT0004618465	EUR 0,8	13/06/2012	07/06/2013	0,1	UI9489	1000000	Cash	Americana	1000	1000	49,3	0,7	0,01	1,1	EUR	Borsa Italiana (MTA)	10000
115	UniCredit SpA	IT0004831076	ENEL GREEN POWER	Put	IT0004618465	EUR 1,15	13/06/2012	07/06/2013	0,1	UI9490	1000000	Cash	Americana	1000	1000	44,6	0,7	0,02	1,1	EUR	Borsa Italiana (MTA)	10000
116	UniCredit SpA	IT0004831340	ENI	Call	IT0003132476	EUR 14	13/06/2012	07/09/2012	0,1	UI8972	1000000	Cash	Americana	1000	1000	44,2	0,6	0,25	16	EUR	Borsa Italiana (MTA)	10000
117	UniCredit SpA	IT0004823321	ENI	Put	IT0003132476	EUR 12	13/06/2012	07/09/2012	0,1	UI9828	1000000	Cash	Americana	1000	1000	52,3	0,6	0,02	16	EUR	Borsa Italiana (MTA)	10000

118	UniCredit SpA	IT0004831357	ENI	Call	IT0003132476	EUR 14	13/06/2012	07/06/2013	0,1	UI8973	1000000	Cash	Americana	1000	1000	41,9	0,7	0,32	16	EUR	Borsa Italiana (MTA)	10000
119	UniCredit SpA	IT0004831365	ENI	Call	IT0003132476	EUR 16	13/06/2012	07/06/2013	0,1	UI8974	1000000	Cash	Americana	1000	1000	38,7	0,7	0,21	16	EUR	Borsa Italiana (MTA)	10000
120	UniCredit SpA	IT0004831373	ENI	Call	IT0003132476	EUR 18	13/06/2012	07/06/2013	0,1	UI8975	1000000	Cash	Americana	1000	1000	36,2	0,7	0,12	16	EUR	Borsa Italiana (MTA)	10000
121	UniCredit SpA	IT0004831381	ENI	Call	IT0003132476	EUR 20	13/06/2012	07/06/2013	0,1	UI8976	1000000	Cash	Americana	1000	1000	34,1	0,7	0,06	16	EUR	Borsa Italiana (MTA)	10000
122	UniCredit SpA	IT0004831399	ENI	Call	IT0003132476	EUR 22	13/06/2012	07/06/2013	0,1	UI8977	1000000	Cash	Americana	1000	1000	32,5	0,7	0,03	16	EUR	Borsa Italiana (MTA)	10000
123	UniCredit SpA	IT0004831449	ENI	Put	IT0003132476	EUR 12	13/06/2012	07/06/2013	0,1	UI9495	1000000	Cash	Americana	1000	1000	45,7	0,7	0,11	16	EUR	Borsa Italiana (MTA)	10000
124	UniCredit SpA	IT0004831456	ENI	Put	IT0003132476	EUR 14	13/06/2012	07/06/2013	0,1	UI9496	1000000	Cash	Americana	1000	1000	41,9	0,7	0,19	16	EUR	Borsa Italiana (MTA)	10000
125	UniCredit SpA	IT0004831464	ENI	Put	IT0003132476	EUR 16	13/06/2012	07/06/2013	0,1	UI9497	1000000	Cash	Americana	1000	1000	38,7	0,7	0,28	16	EUR	Borsa Italiana (MTA)	10000
126	UniCredit SpA	IT0004831472	ENI	Put	IT0003132476	EUR 18	13/06/2012	07/06/2013	0,1	UI9498	1000000	Cash	Americana	1000	1000	36,2	0,7	0,4	16	EUR	Borsa Italiana (MTA)	10000
127	UniCredit SpA	IT0004823339	ERG	Call	IT0001157020	EUR 5	13/06/2012	07/09/2012	0,1	UI9829	1000000	Cash	Americana	1000	1000	46,4	0,6	0,03	4,7	EUR	Borsa Italiana (MTA)	10000
128	UniCredit SpA	IT0004823347	ERG	Put	IT0001157020	EUR 4,5	13/06/2012	07/09/2012	0,1	UI9830	1000000	Cash	Americana	1000	1000	46,9	0,6	0,03	4,7	EUR	Borsa Italiana (MTA)	10000
129	UniCredit SpA	IT0004823354	ERG	Call	IT0001157020	EUR 4,5	13/06/2012	07/12/2012	0,1	UI9831	1000000	Cash	Americana	1000	1000	46,2	0,7	0,07	4,7	EUR	Borsa Italiana (MTA)	10000
130	UniCredit SpA	IT0004823362	ERG	Put	IT0001157020	EUR 4,5	13/06/2012	07/12/2012	0,1	UI9832	1000000	Cash	Americana	1000	1000	47,6	0,7	0,05	4,7	EUR	Borsa Italiana (MTA)	10000
131	UniCredit SpA	IT0004823370	ERG	Put	IT0001157020	EUR 4	13/06/2012	01/03/2013	0,1	UI9833	1000000	Cash	Americana	1000	1000	46,9	0,6	0,04	4,7	EUR	Borsa Italiana (MTA)	10000
132	UniCredit SpA	IT0004831548	ERG	Call	IT0001157020	EUR 4,5	13/06/2012	07/06/2013	0,1	UI8984	1000000	Cash	Americana	1000	1000	45	0,7	0,08	4,7	EUR	Borsa Italiana (MTA)	10000
133	UniCredit SpA	IT0004831555	ERG	Call	IT0001157020	EUR 5,5	13/06/2012	07/06/2013	0,1	UI8985	1000000	Cash	Americana	1000	1000	42,9	0,7	0,04	4,7	EUR	Borsa Italiana (MTA)	10000
134	UniCredit SpA	IT0004831571	ERG	Call	IT0001157020	EUR 6,5	13/06/2012	07/06/2013	0,1	UI8987	1000000	Cash	Americana	1000	1000	41,2	0,7	0,02	4,7	EUR	Borsa Italiana (MTA)	10000
135	UniCredit SpA	IT0004831621	ERG	Put	IT0001157020	EUR 4,5	13/06/2012	07/06/2013	0,1	UI9503	1000000	Cash	Americana	1000	1000	45	0,7	0,08	4,7	EUR	Borsa Italiana (MTA)	10000
136	UniCredit SpA	IT0004823388	ERG	Put	IT0001157020	EUR 3,5	13/06/2012	07/06/2013	0,1	UI9834	1000000	Cash	Americana	1000	1000	47,7	0,7	0,04	4,7	EUR	Borsa Italiana (MTA)	10000
137	UniCredit SpA	IT0004831688	EXOR	Call	IT0001353140	EUR 16	13/06/2012	07/06/2013	0,1	UI9036	1000000	Cash	Americana	1000	1000	50,5	0,7	0,28	16	EUR	Borsa Italiana (MTA)	10000
138	UniCredit SpA	IT0004831696	EXOR	Call	IT0001353140	EUR 20	13/06/2012	07/06/2013	0,1	UI9037	1000000	Cash	Americana	1000	1000	48,2	0,7	0,15	16	EUR	Borsa Italiana (MTA)	10000

139	UniCredit SpA	IT0004831704	EXOR	Call	IT0001353140	EUR 24	13/06/2012	07/06/2013	0,1	UI9038	1000000	Cash	Americana	1000	1000	46,4	0,7	0,07	16	EUR	Borsa Italiana (MTA)	10000
140	UniCredit SpA	IT0004831753	EXOR	Put	IT0001353140	EUR 18	13/06/2012	07/06/2013	0,1	UI9539	1000000	Cash	Americana	1000	1000	49,3	0,7	0,47	16	EUR	Borsa Italiana (MTA)	10000
141	UniCredit SpA	IT0004831761	EXOR	Put	IT0001353140	EUR 14	13/06/2012	07/06/2013	0,1	UI9540	1000000	Cash	Americana	1000	1000	51,8	0,7	0,23	16	EUR	Borsa Italiana (MTA)	10000
142	UniCredit SpA	IT0004823578	FIAT	Put	IT0001976403	EUR 3,5	13/06/2012	07/09/2012	0,1	UI9841	1000000	Cash	Americana	1000	1000	60,5	0,6	0,04	3,5	EUR	Borsa Italiana (MTA)	10000
143	UniCredit SpA	IT0004831860	FIAT	Call	IT0001976403	EUR 3,5	13/06/2012	07/06/2013	0,1	UI9047	1000000	Cash	Americana	1000	1000	58,5	0,7	0,08	3,5	EUR	Borsa Italiana (MTA)	10000
144	UniCredit SpA	IT0004831878	FIAT	Call	IT0001976403	EUR 4	13/06/2012	07/06/2013	0,1	UI9048	1000000	Cash	Americana	1000	1000	56	0,7	0,06	3,5	EUR	Borsa Italiana (MTA)	10000
145	UniCredit SpA	IT0004831886	FIAT	Call	IT0001976403	EUR 4,5	13/06/2012	07/06/2013	0,1	UI9049	1000000	Cash	Americana	1000	1000	54	0,7	0,04	3,5	EUR	Borsa Italiana (MTA)	10000
146	UniCredit SpA	IT0004831894	FIAT	Call	IT0001976403	EUR 5	13/06/2012	07/06/2013	0,1	UI9050	1000000	Cash	Americana	1000	1000	52,4	0,7	0,03	3,5	EUR	Borsa Italiana (MTA)	10000
147	UniCredit SpA	IT0004831902	FIAT	Call	IT0001976403	EUR 5,5	13/06/2012	07/06/2013	0,1	UI9051	1000000	Cash	Americana	1000	1000	51,1	0,7	0,02	3,5	EUR	Borsa Italiana (MTA)	10000
148	UniCredit SpA	IT0004831910	FIAT	Call	IT0001976403	EUR 3	13/06/2012	07/06/2013	0,1	UI9052	1000000	Cash	Americana	1000	1000	61,6	0,7	0,1	3,5	EUR	Borsa Italiana (MTA)	10000
149	UniCredit SpA	IT0004831969	FIAT	Put	IT0001976403	EUR 2,5	13/06/2012	07/06/2013	0,1	UI9546	1000000	Cash	Americana	1000	1000	65,5	0,7	0,04	3,5	EUR	Borsa Italiana (MTA)	10000
150	UniCredit SpA	IT0004831977	FIAT	Put	IT0001976403	EUR 3	13/06/2012	07/06/2013	0,1	UI9547	1000000	Cash	Americana	1000	1000	61,6	0,7	0,06	3,5	EUR	Borsa Italiana (MTA)	10000
151	UniCredit SpA	IT0004831985	FIAT	Put	IT0001976403	EUR 3,5	13/06/2012	07/06/2013	0,1	UI9548	1000000	Cash	Americana	1000	1000	58,5	0,7	0,08	3,5	EUR	Borsa Italiana (MTA)	10000
152	UniCredit SpA	IT0004831993	FIAT	Put	IT0001976403	EUR 4	13/06/2012	07/06/2013	0,1	UI9549	1000000	Cash	Americana	1000	1000	56	0,7	0,11	3,5	EUR	Borsa Italiana (MTA)	10000
153	UniCredit SpA	IT0004823586	FIAT	Put	IT0001976403	EUR 4,5	13/06/2012	07/06/2013	0,1	UI9842	1000000	Cash	Americana	1000	1000	54	0,7	0,15	3,5	EUR	Borsa Italiana (MTA)	10000
154	UniCredit SpA	IT0004832108	FIAT INDUSTRIAL	Call	IT0004644743	EUR 7	13/06/2012	07/06/2013	0,1	UI9063	1000000	Cash	Americana	1000	1000	52,9	0,7	0,16	7,3	EUR	Borsa Italiana (MTA)	10000
155	UniCredit SpA	IT0004832116	FIAT INDUSTRIAL	Call	IT0004644743	EUR 8	13/06/2012	07/06/2013	0,1	UI9064	1000000	Cash	Americana	1000	1000	50,5	0,7	0,11	7,3	EUR	Borsa Italiana (MTA)	10000
156	UniCredit SpA	IT0004832124	FIAT INDUSTRIAL	Call	IT0004644743	EUR 9	13/06/2012	07/06/2013	0,1	UI9065	1000000	Cash	Americana	1000	1000	48,6	0,7	0,08	7,3	EUR	Borsa Italiana (MTA)	10000
157	UniCredit SpA	IT0004832132	FIAT INDUSTRIAL	Call	IT0004644743	EUR 10	13/06/2012	07/06/2013	0,1	UI9066	1000000	Cash	Americana	1000	1000	47,1	0,7	0,05	7,3	EUR	Borsa Italiana (MTA)	10000
158	UniCredit SpA	IT0004832140	FIAT INDUSTRIAL	Call	IT0004644743	EUR 11	13/06/2012	07/06/2013	0,1	UI9067	1000000	Cash	Americana	1000	1000	46	0,7	0,03	7,3	EUR	Borsa Italiana (MTA)	10000
159	UniCredit SpA	IT0004832157	FIAT INDUSTRIAL	Call	IT0004644743	EUR 12	13/06/2012	07/06/2013	0,1	UI9068	1000000	Cash	Americana	1000	1000	45,3	0,7	0,02	7,3	EUR	Borsa Italiana (MTA)	10000

160	UniCredit SpA	IT0004832223	FIAT INDUSTRIAL	Put	IT0004644743	EUR 6	13/06/2012	07/06/2013	0,1	UI9556	1000000	Cash	Americana	1000	1000	56	0,7	0,09	7,3	EUR	Borsa Italiana (MTA)	10000
161	UniCredit SpA	IT0004832231	FIAT INDUSTRIAL	Put	IT0004644743	EUR 7	13/06/2012	07/06/2013	0,1	UI9557	1000000	Cash	Americana	1000	1000	52,9	0,7	0,14	7,3	EUR	Borsa Italiana (MTA)	10000
162	UniCredit SpA	IT0004832249	FIAT INDUSTRIAL	Put	IT0004644743	EUR 8	13/06/2012	07/06/2013	0,1	UI9558	1000000	Cash	Americana	1000	1000	50,5	0,7	0,2	7,3	EUR	Borsa Italiana (MTA)	10000
163	UniCredit SpA	IT0004832256	FIAT INDUSTRIAL	Put	IT0004644743	EUR 9	13/06/2012	07/06/2013	0,1	UI9559	1000000	Cash	Americana	1000	1000	48,6	0,7	0,26	7,3	EUR	Borsa Italiana (MTA)	10000
164	UniCredit SpA	IT0004823594	FINMECCANICA	Call	IT0003856405	EUR 2,7	13/06/2012	07/12/2012	0,1	UI9843	1000000	Cash	Americana	1000	1000	63,2	0,7	0,05	2,7	EUR	Borsa Italiana (MTA)	10000
165	UniCredit SpA	IT0004832322	FINMECCANICA	Call	IT0003856405	EUR 2,5	13/06/2012	07/06/2013	0,1	UI9075	1000000	Cash	Americana	1000	1000	60,6	0,7	0,07	2,7	EUR	Borsa Italiana (MTA)	10000
166	UniCredit SpA	IT0004832330	FINMECCANICA	Call	IT0003856405	EUR 2,8	13/06/2012	07/06/2013	0,1	UI9076	1000000	Cash	Americana	1000	1000	59,1	0,7	0,05	2,7	EUR	Borsa Italiana (MTA)	10000
167	UniCredit SpA	IT0004832348	FINMECCANICA	Call	IT0003856405	EUR 3,1	13/06/2012	07/06/2013	0,1	UI9077	1000000	Cash	Americana	1000	1000	57,8	0,7	0,04	2,7	EUR	Borsa Italiana (MTA)	10000
168	UniCredit SpA	IT0004832355	FINMECCANICA	Call	IT0003856405	EUR 3,4	13/06/2012	07/06/2013	0,1	UI9078	1000000	Cash	Americana	1000	1000	56,6	0,7	0,03	2,7	EUR	Borsa Italiana (MTA)	10000
169	UniCredit SpA	IT0004832363	FINMECCANICA	Call	IT0003856405	EUR 3,7	13/06/2012	07/06/2013	0,1	UI9079	1000000	Cash	Americana	1000	1000	55,5	0,7	0,03	2,7	EUR	Borsa Italiana (MTA)	10000
170	UniCredit SpA	IT0004832371	FINMECCANICA	Call	IT0003856405	EUR 4,1	13/06/2012	07/06/2013	0,1	UI9080	1000000	Cash	Americana	1000	1000	54,1	0,7	0,02	2,7	EUR	Borsa Italiana (MTA)	10000
171	UniCredit SpA	IT0004832421	FINMECCANICA	Put	IT0003856405	EUR 3	13/06/2012	07/06/2013	0,1	UI9564	1000000	Cash	Americana	1000	1000	58,2	0,7	0,09	2,7	EUR	Borsa Italiana (MTA)	10000
172	UniCredit SpA	IT0004832439	FINMECCANICA	Put	IT0003856405	EUR 2,7	13/06/2012	07/06/2013	0,1	UI9565	1000000	Cash	Americana	1000	1000	59,6	0,7	0,07	2,7	EUR	Borsa Italiana (MTA)	10000
173	UniCredit SpA	IT0004832447	FINMECCANICA	Put	IT0003856405	EUR 2,4	13/06/2012	07/06/2013	0,1	UI9566	1000000	Cash	Americana	1000	1000	61,1	0,7	0,05	2,7	EUR	Borsa Italiana (MTA)	10000
174	UniCredit SpA	IT0004832454	FINMECCANICA	Put	IT0003856405	EUR 2,1	13/06/2012	07/06/2013	0,1	UI9567	1000000	Cash	Americana	1000	1000	63	0,7	0,04	2,7	EUR	Borsa Italiana (MTA)	10000
175	UniCredit SpA	IT0004823693	INTESA SANPAOLO	Put	IT0000072618	EUR 0,8	13/06/2012	07/09/2012	0,1	UI9863	1000000	Cash	Americana	1000	1000	79,3	0,6	0,01	1	EUR	Borsa Italiana (MTA)	10000
176	UniCredit SpA	IT0004823701	INTESA SANPAOLO	Call	IT0000072618	EUR 0,9	13/06/2012	07/12/2012	0,1	UI9864	1000000	Cash	Americana	1000	1000	73,5	0,7	0,02	1	EUR	Borsa Italiana (MTA)	10000
177	UniCredit SpA	IT0004823719	INTESA SANPAOLO	Put	IT0000072618	EUR 0,8	13/06/2012	07/12/2012	0,1	UI9865	1000000	Cash	Americana	1000	1000	77,5	0,7	0,01	1	EUR	Borsa Italiana (MTA)	10000
178	UniCredit SpA	IT0004823727	INTESA SANPAOLO	Put	IT0000072618	EUR 1	13/06/2012	07/12/2012	0,1	UI9866	1000000	Cash	Americana	1000	1000	70	0,7	0,02	1	EUR	Borsa Italiana (MTA)	10000
179	UniCredit SpA	IT0004823735	INTESA SANPAOLO	Put	IT0000072618	EUR 0,7	13/06/2012	07/12/2012	0,1	UI9867	1000000	Cash	Americana	1000	1000	82,1	0,7	0,01	1	EUR	Borsa Italiana (MTA)	10000
180	UniCredit SpA	IT0004832892	INTESA SANPAOLO	Call	IT0000072618	EUR 0,9	13/06/2012	07/06/2013	0,1	UI9163	1000000	Cash	Americana	1000	1000	71,8	0,7	0,03	1	EUR	Borsa Italiana (MTA)	10000

181	UniCredit SpA	IT0004832900	INTESA SANPAOLO	Call	IT0000072618	EUR 1,1	13/06/2012	07/06/2013	0,1	UI9164	1000000	Cash	Americana	1000	1000	66,7	0,7	0,02	1	EUR	Borsa Italiana (MTA)	10000
182	UniCredit SpA	IT0004832918	INTESA SANPAOLO	Call	IT0000072618	EUR 1,3	13/06/2012	07/06/2013	0,1	UI9165	1000000	Cash	Americana	1000	1000	62,7	0,7	0,01	1	EUR	Borsa Italiana (MTA)	10000
183	UniCredit SpA	IT0004832926	INTESA SANPAOLO	Call	IT0000072618	EUR 1,5	13/06/2012	07/06/2013	0,1	UI9166	1000000	Cash	Americana	1000	1000	59,5	0,7	0,01	1	EUR	Borsa Italiana (MTA)	10000
184	UniCredit SpA	IT0004832934	INTESA SANPAOLO	Call	IT0000072618	EUR 1,7	13/06/2012	07/06/2013	0,1	UI9167	1000000	Cash	Americana	1000	1000	56,8	0,7	0	1	EUR	Borsa Italiana (MTA)	10000
185	UniCredit SpA	IT0004832991	INTESA SANPAOLO	Put	IT0000072618	EUR 0,7	13/06/2012	07/06/2013	0,1	UI9628	1000000	Cash	Americana	1000	1000	78,3	0,7	0,01	1	EUR	Borsa Italiana (MTA)	10000
186	UniCredit SpA	IT0004833007	INTESA SANPAOLO	Put	IT0000072618	EUR 0,9	13/06/2012	07/06/2013	0,1	UI9629	1000000	Cash	Americana	1000	1000	71,8	0,7	0,02	1	EUR	Borsa Italiana (MTA)	10000
187	UniCredit SpA	IT0004833015	INTESA SANPAOLO	Put	IT0000072618	EUR 1,1	13/06/2012	07/06/2013	0,1	UI9630	1000000	Cash	Americana	1000	1000	66,7	0,7	0,04	1	EUR	Borsa Italiana (MTA)	10000
188	UniCredit SpA	IT0004833023	INTESA SANPAOLO	Put	IT0000072618	EUR 0,5	13/06/2012	07/06/2013	0,1	UI9631	1000000	Cash	Americana	1000	1000	87	0,7	0,01	1	EUR	Borsa Italiana (MTA)	10000
189	UniCredit SpA	IT0004833072	LOTTOMATICA	Call	IT0003990402	EUR 13,5	13/06/2012	07/06/2013	0,1	UI9172	1000000	Cash	Americana	1000	1000	45,8	0,7	0,28	14	EUR	Borsa Italiana (MTA)	10000
190	UniCredit SpA	IT0004833080	LOTTOMATICA	Call	IT0003990402	EUR 16	13/06/2012	07/06/2013	0,1	UI9173	1000000	Cash	Americana	1000	1000	43,4	0,7	0,17	14	EUR	Borsa Italiana (MTA)	10000
191	UniCredit SpA	IT0004833098	LOTTOMATICA	Call	IT0003990402	EUR 18,5	13/06/2012	07/06/2013	0,1	UI9174	1000000	Cash	Americana	1000	1000	41,4	0,7	0,09	14	EUR	Borsa Italiana (MTA)	10000
192	UniCredit SpA	IT0004833148	LOTTOMATICA	Put	IT0003990402	EUR 11	13/06/2012	07/06/2013	0,1	UI9636	1000000	Cash	Americana	1000	1000	48,7	0,7	0,12	14	EUR	Borsa Italiana (MTA)	10000
193	UniCredit SpA	IT0004833155	LOTTOMATICA	Put	IT0003990402	EUR 13	13/06/2012	07/06/2013	0,1	UI9637	1000000	Cash	Americana	1000	1000	46,3	0,7	0,21	14	EUR	Borsa Italiana (MTA)	10000
194	UniCredit SpA	IT0004833163	LOTTOMATICA	Put	IT0003990402	EUR 15	13/06/2012	07/06/2013	0,1	UI9638	1000000	Cash	Americana	1000	1000	44,3	0,7	0,32	14	EUR	Borsa Italiana (MTA)	10000
195	UniCredit SpA	IT0004833213	LUXOTTICA	Call	IT0001479374	EUR 26	13/06/2012	07/06/2013	0,1	UI9179	1000000	Cash	Americana	1000	1000	37,2	0,7	0,38	26	EUR	Borsa Italiana (MTA)	10000
196	UniCredit SpA	IT0004833221	LUXOTTICA	Call	IT0001479374	EUR 30	13/06/2012	07/06/2013	0,1	UI9180	1000000	Cash	Americana	1000	1000	34,5	0,7	0,2	26	EUR	Borsa Italiana (MTA)	10000
197	UniCredit SpA	IT0004833239	LUXOTTICA	Call	IT0001479374	EUR 34	13/06/2012	07/06/2013	0,1	UI9181	1000000	Cash	Americana	1000	1000	33,7	0,7	0,1	26	EUR	Borsa Italiana (MTA)	10000
198	UniCredit SpA	IT0004833288	LUXOTTICA	Put	IT0001479374	EUR 22	13/06/2012	07/06/2013	0,1	UI9643	1000000	Cash	Americana	1000	1000	41,4	0,7	0,23	26	EUR	Borsa Italiana (MTA)	10000
199	UniCredit SpA	IT0004833296	LUXOTTICA	Put	IT0001479374	EUR 27	13/06/2012	07/06/2013	0,1	UI9644	1000000	Cash	Americana	1000	1000	37,2	0,7	0,38	26	EUR	Borsa Italiana (MTA)	10000
200	UniCredit SpA	IT0004823743	MEDIASET	Call	IT0001063210	EUR 1,25	13/06/2012	07/09/2012	0,1	UI9868	1000000	Cash	Americana	1000	1000	55	0,6	0,01	1,2	EUR	Borsa Italiana (MTA)	10000
201	UniCredit SpA	IT0004823750	MEDIASET	Call	IT0001063210	EUR 1,5	13/06/2012	07/09/2012	0,1	UI9869	1000000	Cash	Americana	1000	1000	50,4	0,6	0	1,2	EUR	Borsa Italiana (MTA)	10000

202	UniCredit SpA	IT0004823768	MEDIASET	Put	IT0001063210	EUR 1,3	13/06/2012	07/09/2012	0,1	UI9870	1000000	Cash	Americana	1000	1000	55	0,6	0,02	1,2	EUR	Borsa Italiana (MTA)	10000
203	UniCredit SpA	IT0004823776	MEDIASET	Put	IT0001063210	EUR 1,1	13/06/2012	07/09/2012	0,1	UI9871	1000000	Cash	Americana	1000	1000	60,4	0,6	0,01	1,2	EUR	Borsa Italiana (MTA)	10000
204	UniCredit SpA	IT0004823784	MEDIASET	Call	IT0001063210	EUR 1,4	13/06/2012	07/12/2012	0,1	UI9872	1000000	Cash	Americana	1000	1000	55	0,7	0,01	1,2	EUR	Borsa Italiana (MTA)	10000
205	UniCredit SpA	IT0004823792	MEDIASET	Call	IT0001063210	EUR 1,1	13/06/2012	07/12/2012	0,1	UI9873	1000000	Cash	Americana	1000	1000	60,1	0,7	0,02	1,2	EUR	Borsa Italiana (MTA)	10000
206	UniCredit SpA	IT0004823800	MEDIASET	Put	IT0001063210	EUR 1,2	13/06/2012	07/12/2012	0,1	UI9874	1000000	Cash	Americana	1000	1000	58,2	0,7	0,02	1,2	EUR	Borsa Italiana (MTA)	10000
207	UniCredit SpA	IT0004823818	MEDIASET	Put	IT0001063210	EUR 1	13/06/2012	07/12/2012	0,1	UI9875	1000000	Cash	Americana	1000	1000	62,2	0,7	0,01	1,2	EUR	Borsa Italiana (MTA)	10000
208	UniCredit SpA	IT0004823826	MEDIASET	Call	IT0001063210	EUR 1,3	13/06/2012	01/03/2013	0,1	UI9876	1000000	Cash	Americana	1000	1000	57,5	0,6	0,02	1,2	EUR	Borsa Italiana (MTA)	10000
209	UniCredit SpA	IT0004823834	MEDIASET	Put	IT0001063210	EUR 1,2	13/06/2012	01/03/2013	0,1	UI9877	1000000	Cash	Americana	1000	1000	59	0,6	0,02	1,2	EUR	Borsa Italiana (MTA)	10000
210	UniCredit SpA	IT0004833395	MEDIASET	Call	IT0001063210	EUR 1,5	13/06/2012	07/06/2013	0,1	UI9190	1000000	Cash	Americana	1000	1000	52,3	0,7	0,01	1,2	EUR	Borsa Italiana (MTA)	10000
211	UniCredit SpA	IT0004833403	MEDIASET	Call	IT0001063210	EUR 1,7	13/06/2012	07/06/2013	0,1	UI9191	1000000	Cash	Americana	1000	1000	49,9	0,7	0,01	1,2	EUR	Borsa Italiana (MTA)	10000
212	UniCredit SpA	IT0004833411	MEDIASET	Call	IT0001063210	EUR 1,9	13/06/2012	07/06/2013	0,1	UI9192	1000000	Cash	Americana	1000	1000	47,7	0,7	0	1,2	EUR	Borsa Italiana (MTA)	10000
213	UniCredit SpA	IT0004833429	MEDIASET	Call	IT0001063210	EUR 2,1	13/06/2012	07/06/2013	0,1	UI9193	1000000	Cash	Americana	1000	1000	46	0,7	0	1,2	EUR	Borsa Italiana (MTA)	10000
214	UniCredit SpA	IT0004833437	MEDIASET	Call	IT0001063210	EUR 1,1	13/06/2012	07/06/2013	0,1	UI9194	1000000	Cash	Americana	1000	1000	58,5	0,7	0,03	1,2	EUR	Borsa Italiana (MTA)	10000
215	UniCredit SpA	IT0004833445	MEDIASET	Call	IT0001063210	EUR 1,3	13/06/2012	07/06/2013	0,1	UI9195	1000000	Cash	Americana	1000	1000	55,2	0,7	0,02	1,2	EUR	Borsa Italiana (MTA)	10000
216	UniCredit SpA	IT0004833510	MEDIASET	Put	IT0001063210	EUR 1,3	13/06/2012	07/06/2013	0,1	UI9652	1000000	Cash	Americana	1000	1000	55,2	0,7	0,04	1,2	EUR	Borsa Italiana (MTA)	10000
217	UniCredit SpA	IT0004833528	MEDIASET	Put	IT0001063210	EUR 1,1	13/06/2012	07/06/2013	0,1	UI9653	1000000	Cash	Americana	1000	1000	58,5	0,7	0,02	1,2	EUR	Borsa Italiana (MTA)	10000
218	UniCredit SpA	IT0004833536	MEDIASET	Put	IT0001063210	EUR 0,9	13/06/2012	07/06/2013	0,1	UI9654	1000000	Cash	Americana	1000	1000	62,6	0,7	0,02	1,2	EUR	Borsa Italiana (MTA)	10000
219	UniCredit SpA	IT0004823842	MEDIOLANUM	Call	IT0001279501	EUR 2,4	13/06/2012	07/09/2012	0,1	UI9878	1000000	Cash	Americana	1000	1000	59,9	0,6	0,02	2,3	EUR	Borsa Italiana (MTA)	10000
220	UniCredit SpA	IT0004823859	MEDIOLANUM	Call	IT0001279501	EUR 2,8	13/06/2012	07/09/2012	0,1	UI9879	1000000	Cash	Americana	1000	1000	56,2	0,6	0,01	2,3	EUR	Borsa Italiana (MTA)	10000
221	UniCredit SpA	IT0004823867	MEDIOLANUM	Put	IT0001279501	EUR 2,4	13/06/2012	07/09/2012	0,1	UI9880	1000000	Cash	Americana	1000	1000	59,9	0,6	0,03	2,3	EUR	Borsa Italiana (MTA)	10000
222	UniCredit SpA	IT0004823875	MEDIOLANUM	Put	IT0001279501	EUR 2,1	13/06/2012	07/09/2012	0,1	UI9881	1000000	Cash	Americana	1000	1000	63,6	0,6	0,02	2,3	EUR	Borsa Italiana (MTA)	10000

223	UniCredit SpA	IT0004823883	MEDIOLANUM	Call	IT0001279501	EUR 2,5	13/06/2012	07/12/2012	0,1	UI9882	1000000	Cash	Americana	1000	1000	57,7	0,7	0,03	2,3	EUR	Borsa Italiana (MTA)	10000
224	UniCredit SpA	IT0004823891	MEDIOLANUM	Put	IT0001279501	EUR 2,5	13/06/2012	07/12/2012	0,1	UI9883	1000000	Cash	Americana	1000	1000	57,7	0,7	0,05	2,3	EUR	Borsa Italiana (MTA)	10000
225	UniCredit SpA	IT0004823909	MEDIOLANUM	Put	IT0001279501	EUR 2,2	13/06/2012	07/12/2012	0,1	UI9884	1000000	Cash	Americana	1000	1000	60	0,7	0,03	2,3	EUR	Borsa Italiana (MTA)	10000
226	UniCredit SpA	IT0004823917	MEDIOLANUM	Call	IT0001279501	EUR 2,5	13/06/2012	01/03/2013	0,1	UI9885	1000000	Cash	Americana	1000	1000	56,6	0,6	0,03	2,3	EUR	Borsa Italiana (MTA)	10000
227	UniCredit SpA	IT0004833593	MEDIOLANUM	Call	IT0001279501	EUR 2,3	13/06/2012	07/06/2013	0,1	UI9200	1000000	Cash	Americana	1000	1000	56,8	0,7	0,05	2,3	EUR	Borsa Italiana (MTA)	10000
228	UniCredit SpA	IT0004833601	MEDIOLANUM	Call	IT0001279501	EUR 2,7	13/06/2012	07/06/2013	0,1	UI9201	1000000	Cash	Americana	1000	1000	54,3	0,7	0,03	2,3	EUR	Borsa Italiana (MTA)	10000
229	UniCredit SpA	IT0004833619	MEDIOLANUM	Call	IT0001279501	EUR 3,1	13/06/2012	07/06/2013	0,1	UI9202	1000000	Cash	Americana	1000	1000	52,1	0,7	0,02	2,3	EUR	Borsa Italiana (MTA)	10000
230	UniCredit SpA	IT0004833650	MEDIOLANUM	Put	IT0001279501	EUR 2,3	13/06/2012	07/06/2013	0,1	UI9659	1000000	Cash	Americana	1000	1000	56,8	0,7	0,06	2,3	EUR	Borsa Italiana (MTA)	10000
231	UniCredit SpA	IT0004833668	MEDIOLANUM	Put	IT0001279501	EUR 2	13/06/2012	07/06/2013	0,1	UI9660	1000000	Cash	Americana	1000	1000	59,2	0,7	0,04	2,3	EUR	Borsa Italiana (MTA)	10000
232	UniCredit SpA	IT0004833676	MEDIOLANUM	Put	IT0001279501	EUR 1,7	13/06/2012	07/06/2013	0,1	UI9661	1000000	Cash	Americana	1000	1000	61,9	0,7	0,03	2,3	EUR	Borsa Italiana (MTA)	10000
233	UniCredit SpA	IT0004823925	MONTEPASCHI	Call	IT0001334587	EUR 0,2	13/06/2012	07/09/2012	0,1	UI9886	1000000	Cash	Americana	1000	1000	77,9	0,6	0	0,2	EUR	Borsa Italiana (MTA)	10000
234	UniCredit SpA	IT0004823933	MONTEPASCHI	Put	IT0001334587	EUR 0,17	13/06/2012	07/09/2012	0,1	UI9887	1000000	Cash	Americana	1000	1000	82,7	0,6	0	0,2	EUR	Borsa Italiana (MTA)	10000
235	UniCredit SpA	IT0004823941	MONTEPASCHI	Call	IT0001334587	EUR 0,2	13/06/2012	07/12/2012	0,1	UI9888	1000000	Cash	Americana	1000	1000	74,7	0,7	0	0,2	EUR	Borsa Italiana (MTA)	10000
236	UniCredit SpA	IT0004823958	MONTEPASCHI	Put	IT0001334587	EUR 0,16	13/06/2012	07/12/2012	0,1	UI9889	1000000	Cash	Americana	1000	1000	82	0,7	0	0,2	EUR	Borsa Italiana (MTA)	10000
237	UniCredit SpA	IT0004830128	MONTEPASCHI	Call	IT0001334587	EUR 0,2	13/06/2012	07/06/2013	0,1	UI9208	1000000	Cash	Americana	1000	1000	71,1	0,7	0	0,2	EUR	Borsa Italiana (MTA)	10000
238	UniCredit SpA	IT0004830136	MONTEPASCHI	Call	IT0001334587	EUR 0,25	13/06/2012	07/06/2013	0,1	UI9209	1000000	Cash	Americana	1000	1000	67,2	0,7	0	0,2	EUR	Borsa Italiana (MTA)	10000
239	UniCredit SpA	IT0004830144	MONTEPASCHI	Call	IT0001334587	EUR 0,3	13/06/2012	07/06/2013	0,1	UI9210	1000000	Cash	Americana	1000	1000	64,3	0,7	0	0,2	EUR	Borsa Italiana (MTA)	10000
240	UniCredit SpA	IT0004830193	MONTEPASCHI	Put	IT0001334587	EUR 0,25	13/06/2012	07/06/2013	0,1	UI9666	1000000	Cash	Americana	1000	1000	67,2	0,7	0,01	0,2	EUR	Borsa Italiana (MTA)	10000
241	UniCredit SpA	IT0004830201	MONTEPASCHI	Put	IT0001334587	EUR 0,2	13/06/2012	07/06/2013	0,1	UI9667	1000000	Cash	Americana	1000	1000	71,1	0,7	0,01	0,2	EUR	Borsa Italiana (MTA)	10000
242	UniCredit SpA	IT0004830219	MONTEPASCHI	Put	IT0001334587	EUR 0,15	13/06/2012	07/06/2013	0,1	UI9668	1000000	Cash	Americana	1000	1000	76,8	0,7	0	0,2	EUR	Borsa Italiana (MTA)	10000
243	UniCredit SpA	IT0004823966	NOKIA	Call	FI0009000681	EUR 2	13/06/2012	07/09/2012	0,1	UI9890	1000000	Cash	Americana	1000	1000	77,3	0,6	0,04	2,2	EUR	Helsinki Stock Exchange	10000



244	UniCredit SpA	IT0004823974	NOKIA	Put	FI0009000681	EUR 1,7	13/06/2012	07/09/2012	0,1	UI9891	1000000	Cash	Americana	1000	1000	77,9	0,6	0,04	2,2	EUR	Helsinki Stock Exchange	10000
245	UniCredit SpA	IT0004823982	NOKIA	Call	FI0009000681	EUR 2	13/06/2012	07/12/2012	0,1	UI9892	1000000	Cash	Americana	1000	1000	74,4	0,7	0,06	2,2	EUR	Helsinki Stock Exchange	10000
246	UniCredit SpA	IT0004823990	NOKIA	Put	FI0009000681	EUR 1,6	13/06/2012	07/12/2012	0,1	UI9893	1000000	Cash	Americana	1000	1000	75,5	0,7	0,02	2,2	EUR	Helsinki Stock Exchange	10000
247	UniCredit SpA	IT0004824006	NOKIA	Call	FI0009000681	EUR 2	13/06/2012	01/03/2013	0,1	UI9894	1000000	Cash	Americana	1000	1000	71,8	0,6	0,06	2,2	EUR	Helsinki Stock Exchange	10000
248	UniCredit SpA	IT0004835978	NOKIA	Call	FI0009000681	EUR 1,8	13/06/2012	07/06/2013	0,1	UI9251	1000000	Cash	Americana	1000	1000	69,9	0,7	0,08	2,2	EUR	Helsinki Stock Exchange	10000
249	UniCredit SpA	IT0004835986	NOKIA	Call	FI0009000681	EUR 2,1	13/06/2012	07/06/2013	0,1	UI9252	1000000	Cash	Americana	1000	1000	69,4	0,7	0,07	2,2	EUR	Helsinki Stock Exchange	10000
250	UniCredit SpA	IT0004835994	NOKIA	Call	FI0009000681	EUR 2,4	13/06/2012	07/06/2013	0,1	UI9253	1000000	Cash	Americana	1000	1000	69,1	0,7	0,05	2,2	EUR	Helsinki Stock Exchange	10000
251	UniCredit SpA	IT0004836000	NOKIA	Call	FI0009000681	EUR 2,7	13/06/2012	07/06/2013	0,1	UI9254	1000000	Cash	Americana	1000	1000	69,1	0,7	0,05	2,2	EUR	Helsinki Stock Exchange	10000
252	UniCredit SpA	IT0004836018	NOKIA	Call	FI0009000681	EUR 3	13/06/2012	07/06/2013	0,1	UI9255	1000000	Cash	Americana	1000	1000	69,3	0,7	0,04	2,2	EUR	Helsinki Stock Exchange	10000
253	UniCredit SpA	IT0004836026	NOKIA	Call	FI0009000681	EUR 3,3	13/06/2012	07/06/2013	0,1	UI9256	1000000	Cash	Americana	1000	1000	71	0,7	0,03	2,2	EUR	Helsinki Stock Exchange	10000
254	UniCredit SpA	IT0004836091	NOKIA	Put	FI0009000681	EUR 2,1	13/06/2012	07/06/2013	0,1	UI9695	1000000	Cash	Americana	1000	1000	72,6	0,7	0,05	2,2	EUR	Helsinki Stock Exchange	10000
255	UniCredit SpA	IT0004836109	NOKIA	Put	FI0009000681	EUR 1,8	13/06/2012	07/06/2013	0,1	UI9696	1000000	Cash	Americana	1000	1000	71	0,7	0,04	2,2	EUR	Helsinki Stock Exchange	10000
256	UniCredit SpA	IT0004836117	NOKIA	Put	FI0009000681	EUR 1,5	13/06/2012	07/06/2013	0,1	UI9697	1000000	Cash	Americana	1000	1000	69,9	0,7	0,02	2,2	EUR	Helsinki Stock Exchange	10000
257	UniCredit SpA	IT0004836125	NOKIA	Put	FI0009000681	EUR 1,2	13/06/2012	07/06/2013	0,1	UI9698	1000000	Cash	Americana	1000	1000	74,5	0,7	0,01	2,2	EUR	Helsinki Stock Exchange	10000
258	UniCredit SpA	IT0004824014	PARMALAT	Call	IT0003826473	EUR 1,4	13/06/2012	07/12/2012	0,1	UI9895	1000000	Cash	Americana	1000	1000	38	0,7	0,02	1,5	EUR	Borsa Italiana (MTA)	10000
259	UniCredit SpA	IT0004824022	PARMALAT	Put	IT0003826473	EUR 1,3	13/06/2012	07/12/2012	0,1	UI9896	1000000	Cash	Americana	1000	1000	41,6	0,7	0,01	1,5	EUR	Borsa Italiana (MTA)	10000
260	UniCredit SpA	IT0004833718	PARMALAT	Call	IT0003826473	EUR 1,4	13/06/2012	07/06/2013	0,1	UI9268	1000000	Cash	Americana	1000	1000	40,8	0,7	0,03	1,5	EUR	Borsa Italiana (MTA)	10000
261	UniCredit SpA	IT0004833726	PARMALAT	Call	IT0003826473	EUR 1,8	13/06/2012	07/06/2013	0,1	UI9269	1000000	Cash	Americana	1000	1000	37,7	0,7	0,01	1,5	EUR	Borsa Italiana (MTA)	10000
262	UniCredit SpA	IT0004833734	PARMALAT	Call	IT0003826473	EUR 2,2	13/06/2012	07/06/2013	0,1	UI9270	1000000	Cash	Americana	1000	1000	35,9	0,7	0	1,5	EUR	Borsa Italiana (MTA)	10000
263	UniCredit SpA	IT0004833775	PARMALAT	Put	IT0003826473	EUR 1,5	13/06/2012	07/06/2013	0,1	UI9706	1000000	Cash	Americana	1000	1000	39,9	0,7	0,02	1,5	EUR	Borsa Italiana (MTA)	10000
264	UniCredit SpA	IT0004833783	PARMALAT	Put	IT0003826473	EUR 1,2	13/06/2012	07/06/2013	0,1	UI9707	1000000	Cash	Americana	1000	1000	42,8	0,7	0,01	1,5	EUR	Borsa Italiana (MTA)	10000

265	UniCredit SpA	IT0004833791	PARMALAT	Put	IT0003826473	EUR 0,9	13/06/2012	07/06/2013	0,1	UI9708	1000000	Cash	Americana	1000	1000	46,7	0,7	0	1,5	EUR	Borsa Italiana (MTA)	10000
266	UniCredit SpA	IT0004833833	PRYSMIAN	Call	IT0004176001	EUR 10	13/06/2012	07/06/2013	0,1	UI9274	1000000	Cash	Americana	1000	1000	45,8	0,7	0,24	11	EUR	Borsa Italiana (MTA)	10000
267	UniCredit SpA	IT0004833841	PRYSMIAN	Call	IT0004176001	EUR 13	13/06/2012	07/06/2013	0,1	UI9275	1000000	Cash	Americana	1000	1000	42,5	0,7	0,79	11	EUR	Borsa Italiana (MTA)	10000
268	UniCredit SpA	IT0004833858	PRYSMIAN	Call	IT0004176001	EUR 16	13/06/2012	07/06/2013	0,1	UI9276	1000000	Cash	Americana	1000	1000	40,4	0,7	0,05	11	EUR	Borsa Italiana (MTA)	10000
269	UniCredit SpA	IT0004833890	PRYSMIAN	Put	IT0004176001	EUR 6	13/06/2012	07/06/2013	0,1	UI9712	1000000	Cash	Americana	1000	1000	52	0,7	0,02	11	EUR	Borsa Italiana (MTA)	10000
270	UniCredit SpA	IT0004833908	PRYSMIAN	Put	IT0004176001	EUR 9	13/06/2012	07/06/2013	0,1	UI9713	1000000	Cash	Americana	1000	1000	47,1	0,7	0,1	11	EUR	Borsa Italiana (MTA)	10000
271	UniCredit SpA	IT0004833916	PRYSMIAN	Put	IT0004176001	EUR 12	13/06/2012	07/06/2013	0,1	UI9714	1000000	Cash	Americana	1000	1000	43,5	0,7	0,25	11	EUR	Borsa Italiana (MTA)	10000
272	UniCredit SpA	IT0004824030	SAIPEM	Call	IT0000068525	EUR 32	13/06/2012	07/12/2012	0,1	UI9897	1000000	Cash	Americana	1000	1000	41,6	0,7	0,31	31	EUR	Borsa Italiana (MTA)	10000
273	UniCredit SpA	IT0004824048	SAIPEM	Put	IT0000068525	EUR 29	13/06/2012	07/12/2012	0,1	UI9898	1000000	Cash	Americana	1000	1000	44,3	0,7	0,28	31	EUR	Borsa Italiana (MTA)	10000
274	UniCredit SpA	IT0004834005	SAIPEM	Call	IT0000068525	EUR 36	13/06/2012	07/06/2013	0,1	UI9299	1000000	Cash	Americana	1000	1000	40,2	0,7	0,29	31	EUR	Borsa Italiana (MTA)	10000
275	UniCredit SpA	IT0004834013	SAIPEM	Call	IT0000068525	EUR 40	13/06/2012	07/06/2013	0,1	UI9300	1000000	Cash	Americana	1000	1000	38,4	0,7	0,17	31	EUR	Borsa Italiana (MTA)	10000
276	UniCredit SpA	IT0004834021	SAIPEM	Call	IT0000068525	EUR 44	13/06/2012	07/06/2013	0,1	UI9301	1000000	Cash	Americana	1000	1000	37	0,7	0,09	31	EUR	Borsa Italiana (MTA)	10000
277	UniCredit SpA	IT0004834039	SAIPEM	Call	IT0000068525	EUR 48	13/06/2012	07/06/2013	0,1	UI9302	1000000	Cash	Americana	1000	1000	36,9	0,7	0,05	31	EUR	Borsa Italiana (MTA)	10000
278	UniCredit SpA	IT0004834047	SAIPEM	Call	IT0000068525	EUR 32	13/06/2012	07/06/2013	0,1	UI9303	1000000	Cash	Americana	1000	1000	42,2	0,7	0,45	31	EUR	Borsa Italiana (MTA)	10000
279	UniCredit SpA	IT0004834104	SAIPEM	Put	IT0000068525	EUR 28	13/06/2012	07/06/2013	0,1	UI9731	1000000	Cash	Americana	1000	1000	44,5	0,7	0,4	31	EUR	Borsa Italiana (MTA)	10000
280	UniCredit SpA	IT0004834112	SAIPEM	Put	IT0000068525	EUR 32	13/06/2012	07/06/2013	0,1	UI9732	1000000	Cash	Americana	1000	1000	42,2	0,7	0,6	31	EUR	Borsa Italiana (MTA)	10000
281	UniCredit SpA	IT0004834120	SAIPEM	Put	IT0000068525	EUR 36	13/06/2012	07/06/2013	0,1	UI9733	1000000	Cash	Americana	1000	1000	40,2	0,7	0,85	31	EUR	Borsa Italiana (MTA)	10000
282	UniCredit SpA	IT0004834138	SAIPEM	Put	IT0000068525	EUR 24	13/06/2012	07/06/2013	0,1	UI9734	1000000	Cash	Americana	1000	1000	47,4	0,7	0,24	31	EUR	Borsa Italiana (MTA)	10000
283	UniCredit SpA	IT0004824055	SNAM	Call	IT0003153415	EUR 3,2	13/06/2012	07/09/2012	0,1	UI9899	1000000	Cash	Americana	1000	1000	30,7	0,6	0,02	3,3	EUR	Borsa Italiana (MTA)	10000
284	UniCredit SpA	IT0004824063	SNAM	Put	IT0003153415	EUR 2,8	13/06/2012	07/09/2012	0,1	UI9900	1000000	Cash	Americana	1000	1000	34,5	0,6	0	3,3	EUR	Borsa Italiana (MTA)	10000
285	UniCredit SpA	IT0004824071	SNAM	Call	IT0003153415	EUR 3	13/06/2012	07/12/2012	0,1	UI9901	1000000	Cash	Americana	1000	1000	33,3	0,7	0,04	3,3	EUR	Borsa Italiana (MTA)	10000

286	UniCredit SpA	IT0004824089	SNAM	Put	IT0003153415	EUR 2,7	13/06/2012	07/12/2012	0,1	UI9902	1000000	Cash	Americana	1000	1000	35,7	0,7	0,01	3,3	EUR	Borsa Italiana (MTA)	10000
287	UniCredit SpA	IT0004834211	SNAM	Call	IT0003153415	EUR 3	13/06/2012	07/06/2013	0,1	UI9312	1000000	Cash	Americana	1000	1000	33,9	0,7	0,05	3,3	EUR	Borsa Italiana (MTA)	10000
288	UniCredit SpA	IT0004834229	SNAM	Call	IT0003153415	EUR 3,3	13/06/2012	07/06/2013	0,1	UI9313	1000000	Cash	Americana	1000	1000	32	0,7	0,03	3,3	EUR	Borsa Italiana (MTA)	10000
289	UniCredit SpA	IT0004834252	SNAM	Call	IT0003153415	EUR 3,6	13/06/2012	07/06/2013	0,1	UI9316	1000000	Cash	Americana	1000	1000	30,6	0,7	0,02	3,3	EUR	Borsa Italiana (MTA)	10000
290	UniCredit SpA	IT0004834260	SNAM	Call	IT0003153415	EUR 3,9	13/06/2012	07/06/2013	0,1	UI9317	1000000	Cash	Americana	1000	1000	29,6	0,7	0,01	3,3	EUR	Borsa Italiana (MTA)	10000
291	UniCredit SpA	IT0004834278	SNAM	Call	IT0003153415	EUR 4,2	13/06/2012	07/06/2013	0,1	UI9318	1000000	Cash	Americana	1000	1000	28,9	0,7	0,01	3,3	EUR	Borsa Italiana (MTA)	10000
292	UniCredit SpA	IT0004834328	SNAM	Put	IT0003153415	EUR 3,3	13/06/2012	07/06/2013	0,1	UI9739	1000000	Cash	Americana	1000	1000	32	0,7	0,05	3,3	EUR	Borsa Italiana (MTA)	10000
293	UniCredit SpA	IT0004834336	SNAM	Put	IT0003153415	EUR 3	13/06/2012	07/06/2013	0,1	UI9740	1000000	Cash	Americana	1000	1000	33,9	0,7	0,04	3,3	EUR	Borsa Italiana (MTA)	10000
294	UniCredit SpA	IT0004834344	SNAM	Put	IT0003153415	EUR 2,7	13/06/2012	07/06/2013	0,1	UI9741	1000000	Cash	Americana	1000	1000	36,2	0,7	0,03	3,3	EUR	Borsa Italiana (MTA)	10000
295	UniCredit SpA	IT0004834351	SNAM	Put	IT0003153415	EUR 2,4	13/06/2012	07/06/2013	0,1	UI9742	1000000	Cash	Americana	1000	1000	38,8	0,7	0,02	3,3	EUR	Borsa Italiana (MTA)	10000
296	UniCredit SpA	IT0004824097	STMICROELECTRONICS	Call	NL0000226223	EUR 4	13/06/2012	07/09/2012	0,1	UI9903	1000000	Cash	Americana	1000	1000	61,3	0,6	0,05	4,1	EUR	Borsa Italiana (MTA)	10000
297	UniCredit SpA	IT0004824105	STMICROELECTRONICS	Put	NL0000226223	EUR 3,5	13/06/2012	07/09/2012	0,1	UI9904	1000000	Cash	Americana	1000	1000	64,7	0,6	0,02	4,1	EUR	Borsa Italiana (MTA)	10000
298	UniCredit SpA	IT0004824113	STMICROELECTRONICS	Call	NL0000226223	EUR 4	13/06/2012	07/12/2012	0,1	UI9905	1000000	Cash	Americana	1000	1000	59,5	0,7	0,07	4,1	EUR	Borsa Italiana (MTA)	10000
299	UniCredit SpA	IT0004824121	STMICROELECTRONICS	Put	NL0000226223	EUR 3,5	13/06/2012	07/12/2012	0,1	UI9906	1000000	Cash	Americana	1000	1000	62,1	0,7	0,04	4,1	EUR	Borsa Italiana (MTA)	10000
300	UniCredit SpA	IT0004824139	STMICROELECTRONICS	Call	NL0000226223	EUR 4	13/06/2012	01/03/2013	0,1	UI9907	1000000	Cash	Americana	1000	1000	58,4	0,6	0,08	4,1	EUR	Borsa Italiana (MTA)	10000
301	UniCredit SpA	IT0004834419	STMICROELECTRONICS	Call	NL0000226223	EUR 4	13/06/2012	07/06/2013	0,1	UI9329	1000000	Cash	Americana	1000	1000	58	0,7	0,08	4,1	EUR	Borsa Italiana (MTA)	10000
302	UniCredit SpA	IT0004834427	STMICROELECTRONICS	Call	NL0000226223	EUR 4,5	13/06/2012	07/06/2013	0,1	UI9330	1000000	Cash	Americana	1000	1000	56,5	0,7	0,07	4,1	EUR	Borsa Italiana (MTA)	10000
303	UniCredit SpA	IT0004834435	STMICROELECTRONICS	Call	NL0000226223	EUR 5	13/06/2012	07/06/2013	0,1	UI9331	1000000	Cash	Americana	1000	1000	55,1	0,7	0,05	4,1	EUR	Borsa Italiana (MTA)	10000
304	UniCredit SpA	IT0004834443	STMICROELECTRONICS	Call	NL0000226223	EUR 5,5	13/06/2012	07/06/2013	0,1	UI9332	1000000	Cash	Americana	1000	1000	53,9	0,7	0,04	4,1	EUR	Borsa Italiana (MTA)	10000
305	UniCredit SpA	IT0004834450	STMICROELECTRONICS	Call	NL0000226223	EUR 6	13/06/2012	07/06/2013	0,1	UI9333	1000000	Cash	Americana	1000	1000	52,9	0,7	0,03	4,1	EUR	Borsa Italiana (MTA)	10000
306	UniCredit SpA	IT0004834468	STMICROELECTRONICS	Call	NL0000226223	EUR 3,5	13/06/2012	07/06/2013	0,1	UI9334	1000000	Cash	Americana	1000	1000	59,9	0,7	0,11	4,1	EUR	Borsa Italiana (MTA)	10000

307	UniCredit SpA	IT0004834534	STMICROELECTRONICS	Put	NL0000226223	EUR 3,5	13/06/2012	07/06/2013	0,1	UI9751	1000000	Cash	Americana	1000	1000	59,9	0,7	0,07	4,1	EUR	Borsa Italiana (MTA)	10000
308	UniCredit SpA	IT0004834542	STMICROELECTRONICS	Put	NL0000226223	EUR 4	13/06/2012	07/06/2013	0,1	UI9752	1000000	Cash	Americana	1000	1000	58	0,7	0,1	4,1	EUR	Borsa Italiana (MTA)	10000
309	UniCredit SpA	IT0004834559	STMICROELECTRONICS	Put	NL0000226223	EUR 4,5	13/06/2012	07/06/2013	0,1	UI9753	1000000	Cash	Americana	1000	1000	56,5	0,7	0,13	4,1	EUR	Borsa Italiana (MTA)	10000
310	UniCredit SpA	IT0004834476	STMICROELECTRONICS	Put	NL0000226223	EUR 3	13/06/2012	07/06/2013	0,1	UI9335	1000000	Cash	Americana	1000	1000	62,1	0,7	0,05	4,1	EUR	Borsa Italiana (MTA)	10000
311	UniCredit SpA	IT0004824147	TELECOM ITALIA	Call	IT0003497168	EUR 0,65	13/06/2012	07/09/2012	0,1	UI9908	1000000	Cash	Americana	1000	1000	49,2	0,6	0,01	0,7	EUR	Borsa Italiana (MTA)	10000
312	UniCredit SpA	IT0004824154	TELECOM ITALIA	Call	IT0003497168	EUR 0,7	13/06/2012	07/12/2012	0,1	UI9909	1000000	Cash	Americana	1000	1000	46,3	0,7	0,01	0,7	EUR	Borsa Italiana (MTA)	10000
313	UniCredit SpA	IT0004824162	TELECOM ITALIA	Call	IT0003497168	EUR 0,6	13/06/2012	07/12/2012	0,1	UI9910	1000000	Cash	Americana	1000	1000	50	0,7	0,01	0,7	EUR	Borsa Italiana (MTA)	10000
314	UniCredit SpA	IT0004824170	TELECOM ITALIA	Put	IT0003497168	EUR 0,5	13/06/2012	07/12/2012	0,1	UI9911	1000000	Cash	Americana	1000	1000	55	0,7	0	0,7	EUR	Borsa Italiana (MTA)	10000
315	UniCredit SpA	IT0004824188	TELECOM ITALIA	Call	IT0003497168	EUR 0,7	13/06/2012	01/03/2013	0,1	UI9912	1000000	Cash	Americana	1000	1000	46,3	0,6	0,01	0,7	EUR	Borsa Italiana (MTA)	10000
316	UniCredit SpA	IT0004824196	TELECOM ITALIA	Call	IT0003497168	EUR 0,6	13/06/2012	01/03/2013	0,1	UI9913	1000000	Cash	Americana	1000	1000	49,3	0,6	0,02	0,7	EUR	Borsa Italiana (MTA)	10000
317	UniCredit SpA	IT0004824204	TELECOM ITALIA	Put	IT0003497168	EUR 0,5	13/06/2012	01/03/2013	0,1	UI9914	1000000	Cash	Americana	1000	1000	53,2	0,6	0	0,7	EUR	Borsa Italiana (MTA)	10000
318	UniCredit SpA	IT0004834823	TELECOM ITALIA	Call	IT0003497168	EUR 0,75	13/06/2012	07/06/2013	0,1	UI9341	1000000	Cash	Americana	1000	1000	46,3	0,7	0,01	0,7	EUR	Borsa Italiana (MTA)	10000
319	UniCredit SpA	IT0004834831	TELECOM ITALIA	Call	IT0003497168	EUR 0,85	13/06/2012	07/06/2013	0,1	UI9342	1000000	Cash	Americana	1000	1000	44,9	0,7	0,01	0,7	EUR	Borsa Italiana (MTA)	10000
320	UniCredit SpA	IT0004834849	TELECOM ITALIA	Call	IT0003497168	EUR 0,95	13/06/2012	07/06/2013	0,1	UI9343	1000000	Cash	Americana	1000	1000	44	0,7	0	0,7	EUR	Borsa Italiana (MTA)	10000
321	UniCredit SpA	IT0004834856	TELECOM ITALIA	Call	IT0003497168	EUR 1,05	13/06/2012	07/06/2013	0,1	UI9344	1000000	Cash	Americana	1000	1000	43,5	0,7	0	0,7	EUR	Borsa Italiana (MTA)	10000
322	UniCredit SpA	IT0004834864	TELECOM ITALIA	Call	IT0003497168	EUR 0,65	13/06/2012	07/06/2013	0,1	UI9345	1000000	Cash	Americana	1000	1000	48,4	0,7	0,01	0,7	EUR	Borsa Italiana (MTA)	10000
323	UniCredit SpA	IT0004834914	TELECOM ITALIA	Put	IT0003497168	EUR 0,65	13/06/2012	07/06/2013	0,1	UI9758	1000000	Cash	Americana	1000	1000	48,4	0,7	0,01	0,7	EUR	Borsa Italiana (MTA)	10000
324	UniCredit SpA	IT0004834922	TELECOM ITALIA	Put	IT0003497168	EUR 0,75	13/06/2012	07/06/2013	0,1	UI9759	1000000	Cash	Americana	1000	1000	46,3	0,7	0,02	0,7	EUR	Borsa Italiana (MTA)	10000
325	UniCredit SpA	IT0004834930	TELECOM ITALIA	Put	IT0003497168	EUR 0,55	13/06/2012	07/06/2013	0,1	UI9760	1000000	Cash	Americana	1000	1000	51	0,7	0,01	0,7	EUR	Borsa Italiana (MTA)	10000
326	UniCredit SpA	IT0004834948	TELECOM ITALIA	Put	IT0003497168	EUR 0,45	13/06/2012	07/06/2013	0,1	UI9761	1000000	Cash	Americana	1000	1000	54,4	0,7	0	0,7	EUR	Borsa Italiana (MTA)	10000
327	UniCredit SpA	IT0004834633	TENARIS	Call	LU0156801721	EUR 14	13/06/2012	07/06/2013	0,1	UI9353	1000000	Cash	Americana	1000	1000	48	0,7	0,19	13	EUR	Borsa Italiana (MTA)	10000

328	UniCredit SpA	IT0004834641	TENARIS	Call	LU0156801721	EUR 16	13/06/2012	07/06/2013	0,1	UI9354	1000000	Cash	Americana	1000	1000	47	0,7	0,12	13	EUR	Borsa Italiana (MTA)	10000
329	UniCredit SpA	IT0004834658	TENARIS	Call	LU0156801721	EUR 18	13/06/2012	07/06/2013	0,1	UI9355	1000000	Cash	Americana	1000	1000	46,9	0,7	0,08	13	EUR	Borsa Italiana (MTA)	10000
330	UniCredit SpA	IT0004834666	TENARIS	Call	LU0156801721	EUR 20	13/06/2012	07/06/2013	0,1	UI9356	1000000	Cash	Americana	1000	1000	47,4	0,7	0,06	13	EUR	Borsa Italiana (MTA)	10000
331	UniCredit SpA	IT0004834682	TENARIS	Call	LU0156801721	EUR 12	13/06/2012	07/06/2013	0,1	UI9358	1000000	Cash	Americana	1000	1000	50,1	0,7	0,27	13	EUR	Borsa Italiana (MTA)	10000
332	UniCredit SpA	IT0004834732	TENARIS	Put	LU0156801721	EUR 8	13/06/2012	07/06/2013	0,1	UI9766	1000000	Cash	Americana	1000	1000	59	0,7	0,07	13	EUR	Borsa Italiana (MTA)	10000
333	UniCredit SpA	IT0004834740	TENARIS	Put	LU0156801721	EUR 10	13/06/2012	07/06/2013	0,1	UI9767	1000000	Cash	Americana	1000	1000	53,6	0,7	0,13	13	EUR	Borsa Italiana (MTA)	10000
334	UniCredit SpA	IT0004834757	TENARIS	Put	LU0156801721	EUR 12	13/06/2012	07/06/2013	0,1	UI9768	1000000	Cash	Americana	1000	1000	50,1	0,7	0,21	13	EUR	Borsa Italiana (MTA)	10000
335	UniCredit SpA	IT0004834765	TENARIS	Put	LU0156801721	EUR 14	13/06/2012	07/06/2013	0,1	UI9769	1000000	Cash	Americana	1000	1000	48	0,7	0,32	13	EUR	Borsa Italiana (MTA)	10000
336	UniCredit SpA	IT0004835143	TERNA	Call	IT0003242622	EUR 2,5	13/06/2012	07/06/2013	0,1	UI9366	1000000	Cash	Americana	1000	1000	31,7	0,7	0,03	2,7	EUR	Borsa Italiana (MTA)	10000
337	UniCredit SpA	IT0004835150	TERNA	Call	IT0003242622	EUR 2,7	13/06/2012	07/06/2013	0,1	UI9367	1000000	Cash	Americana	1000	1000	30,6	0,7	0,02	2,7	EUR	Borsa Italiana (MTA)	10000
338	UniCredit SpA	IT0004835168	TERNA	Call	IT0003242622	EUR 2,9	13/06/2012	07/06/2013	0,1	UI9368	1000000	Cash	Americana	1000	1000	29,7	0,7	0,02	2,7	EUR	Borsa Italiana (MTA)	10000
339	UniCredit SpA	IT0004835176	TERNA	Call	IT0003242622	EUR 3,1	13/06/2012	07/06/2013	0,1	UI9369	1000000	Cash	Americana	1000	1000	28,8	0,7	0,01	2,7	EUR	Borsa Italiana (MTA)	10000
340	UniCredit SpA	IT0004835184	TERNA	Call	IT0003242622	EUR 3,3	13/06/2012	07/06/2013	0,1	UI9370	1000000	Cash	Americana	1000	1000	28	0,7	0,01	2,7	EUR	Borsa Italiana (MTA)	10000
341	UniCredit SpA	IT0004835192	TERNA	Call	IT0003242622	EUR 3,5	13/06/2012	07/06/2013	0,1	UI9371	1000000	Cash	Americana	1000	1000	27,3	0,7	0	2,7	EUR	Borsa Italiana (MTA)	10000
342	UniCredit SpA	IT0004835259	TERNA	Put	IT0003242622	EUR 2,3	13/06/2012	07/06/2013	0,1	UI9774	1000000	Cash	Americana	1000	1000	32,8	0,7	0,02	2,7	EUR	Borsa Italiana (MTA)	10000
343	UniCredit SpA	IT0004835267	TERNA	Put	IT0003242622	EUR 2,5	13/06/2012	07/06/2013	0,1	UI9775	1000000	Cash	Americana	1000	1000	31,7	0,7	0,03	2,7	EUR	Borsa Italiana (MTA)	10000
344	UniCredit SpA	IT0004835275	TERNA	Put	IT0003242622	EUR 2,7	13/06/2012	07/06/2013	0,1	UI9776	1000000	Cash	Americana	1000	1000	30,6	0,7	0,04	2,7	EUR	Borsa Italiana (MTA)	10000
345	UniCredit SpA	IT0004835283	TERNA	Put	IT0003242622	EUR 2,9	13/06/2012	07/06/2013	0,1	UI9777	1000000	Cash	Americana	1000	1000	29,7	0,7	0,05	2,7	EUR	Borsa Italiana (MTA)	10000
346	UniCredit SpA	IT0004834989	TOD'S	Call	IT0003007728	EUR 70	13/06/2012	07/06/2013	0,1	UI9376	1000000	Cash	Americana	1000	1000	56,5	0,7	2,1	78	EUR	Borsa Italiana (MTA)	10000
347	UniCredit SpA	IT0004834997	TOD'S	Call	IT0003007728	EUR 90	13/06/2012	07/06/2013	0,1	UI9377	1000000	Cash	Americana	1000	1000	51,7	0,7	1,19	78	EUR	Borsa Italiana (MTA)	10000
348	UniCredit SpA	IT0004835002	TOD'S	Call	IT0003007728	EUR 110	13/06/2012	07/06/2013	0,1	UI9378	1000000	Cash	Americana	1000	1000	49,2	0,7	0,65	78	EUR	Borsa Italiana (MTA)	10000

349	UniCredit SpA	IT0004835044	TOD'S	Put	IT0003007728	EUR 40	13/06/2012	07/06/2013	0,1	UI9781	1000000	Cash	Americana	1000	1000	76,2	0,7	0,43	78	EUR	Borsa Italiana (MTA)	10000
350	UniCredit SpA	IT0004835051	TOD'S	Put	IT0003007728	EUR 60	13/06/2012	07/06/2013	0,1	UI9782	1000000	Cash	Americana	1000	1000	64,3	0,7	1,01	78	EUR	Borsa Italiana (MTA)	10000
351	UniCredit SpA	IT0004835069	TOD'S	Put	IT0003007728	EUR 80	13/06/2012	07/06/2013	0,1	UI9783	1000000	Cash	Americana	1000	1000	56,5	0,7	1,93	78	EUR	Borsa Italiana (MTA)	10000
352	UniCredit SpA	IT0004824212	UNIONE DI BANCHE ITALIANE	Call	IT0003487029	EUR 2,3	13/06/2012	07/09/2012	0,1	UI9915	1000000	Cash	Americana	1000	1000	66,1	0,6	0,03	2,4	EUR	Borsa Italiana (MTA)	10000
353	UniCredit SpA	IT0004824220	UNIONE DI BANCHE ITALIANE	Put	IT0003487029	EUR 2	13/06/2012	07/09/2012	0,1	UI9916	1000000	Cash	Americana	1000	1000	70,6	0,6	0,01	2,4	EUR	Borsa Italiana (MTA)	10000
354	UniCredit SpA	IT0004824238	UNIONE DI BANCHE ITALIANE	Call	IT0003487029	EUR 2,2	13/06/2012	07/12/2012	0,1	UI9917	1000000	Cash	Americana	1000	1000	67,4	0,7	0,05	2,4	EUR	Borsa Italiana (MTA)	10000
355	UniCredit SpA	IT0004824246	UNIONE DI BANCHE ITALIANE	Put	IT0003487029	EUR 1,9	13/06/2012	07/12/2012	0,1	UI9918	1000000	Cash	Americana	1000	1000	72	0,7	0,02	2,4	EUR	Borsa Italiana (MTA)	10000
356	UniCredit SpA	IT0004835374	UNIONE DI BANCHE ITALIANE	Call	IT0003487029	EUR 2,5	13/06/2012	07/06/2013	0,1	UI9387	1000000	Cash	Americana	1000	1000	59,5	0,7	0,05	2,4	EUR	Borsa Italiana (MTA)	10000
357	UniCredit SpA	IT0004835382	UNIONE DI BANCHE ITALIANE	Call	IT0003487029	EUR 2,8	13/06/2012	07/06/2013	0,1	UI9388	1000000	Cash	Americana	1000	1000	57,3	0,7	0,04	2,4	EUR	Borsa Italiana (MTA)	10000
358	UniCredit SpA	IT0004835390	UNIONE DI BANCHE ITALIANE	Call	IT0003487029	EUR 3,1	13/06/2012	07/06/2013	0,1	UI9389	1000000	Cash	Americana	1000	1000	55,6	0,7	0,03	2,4	EUR	Borsa Italiana (MTA)	10000
359	UniCredit SpA	IT0004835408	UNIONE DI BANCHE ITALIANE	Call	IT0003487029	EUR 3,4	13/06/2012	07/06/2013	0,1	UI9390	1000000	Cash	Americana	1000	1000	54,3	0,7	0,02	2,4	EUR	Borsa Italiana (MTA)	10000
360	UniCredit SpA	IT0004835416	UNIONE DI BANCHE ITALIANE	Call	IT0003487029	EUR 2,2	13/06/2012	07/06/2013	0,1	UI9391	1000000	Cash	Americana	1000	1000	62,3	0,7	0,06	2,4	EUR	Borsa Italiana (MTA)	10000
361	UniCredit SpA	IT0004835499	UNIONE DI BANCHE ITALIANE	Put	IT0003487029	EUR 1,9	13/06/2012	07/06/2013	0,1	UI9790	1000000	Cash	Americana	1000	1000	65,7	0,7	0,03	2,4	EUR	Borsa Italiana (MTA)	10000
362	UniCredit SpA	IT0004835507	UNIONE DI BANCHE ITALIANE	Put	IT0003487029	EUR 2,2	13/06/2012	07/06/2013	0,1	UI9791	1000000	Cash	Americana	1000	1000	62,3	0,7	0,05	2,4	EUR	Borsa Italiana (MTA)	10000
363	UniCredit SpA	IT0004835515	UNIONE DI BANCHE ITALIANE	Put	IT0003487029	EUR 2,5	13/06/2012	07/06/2013	0,1	UI9792	1000000	Cash	Americana	1000	1000	59,5	0,7	0,06	2,4	EUR	Borsa Italiana (MTA)	10000
364	UniCredit SpA	IT0004835523	UNIONE DI BANCHE ITALIANE	Put	IT0003487029	EUR 1,6	13/06/2012	07/06/2013	0,1	UI9793	1000000	Cash	Americana	1000	1000	70	0,7	0,02	2,4	EUR	Borsa Italiana (MTA)	10000

## ALLEGATO II

<b>Azione</b>	<b>Emittente</b>	<b>Website</b>	<b>Borsa di Riferimento</b>	<b>Mercato Correlato</b>
A2A	A2A S.p.A. - C.so di Porta Vittoria 4, 20122 - Milano	<a href="http://www.a2a.eu">www.a2a.eu</a>	Borsa Italiana (MTA)	IDEM
ANSALDO	Ansaldo Sts S.p.A. Via Mantovani 3/5, 16151 Genova	<a href="http://www.ansaldo-sts.com">www.ansaldo-sts.com</a>	Borsa Italiana (MTA)	IDEM
ATLANTIA	Atlantia S.p.A. Via Antonio Nibby, 20 Roma	<a href="http://www.atlantia.it">www.atlantia.it</a>	Borsa Italiana (MTA)	IDEM
AUTOGRILL	Autogrill S.p.A. Via Luigi Giulietti, 9 Rozzano - Milano	<a href="http://www.autogrill.com">www.autogrill.com</a>	Borsa Italiana (MTA)	IDEM
AZIMUT	Azimut Holding S.p.A. – Via Dante, 16 – 20121 Milano	<a href="http://www.azimut.it">www.azimut.it</a>	Borsa Italiana (MTA)	IDEM
BANCA POPOLARE EMILIA ROMAGNA	Gruppo bancario Banca popolare dell'Emilia Romagna – Via San Carlo n. 8/20 Modena	<a href="http://www.gruppobper.it">www.gruppobper.it</a>	Borsa Italiana (MTA)	IDEM
BANCA POPOLARE MILANO	Banca Popolare di Milano ScaRL Piazza F.Meda, 4 - 20121 Milano	<a href="http://www.bpm.it">www.bpm.it</a>	Borsa Italiana (MTA)	IDEM
BANCO POPOLARE	Banco Popolare - Piazza Nogara 2, 37121 Verona	<a href="http://www.bancopopolare.it">www.bancopopolare.it</a>	Borsa Italiana (MTA)	IDEM
BUZZI UNICEM	Buzzi Unicem S.p.A. S.p.A. Via Luigi Buzzi,6 15033 Casale Monferrato	<a href="http://www.buzziunicem.it">www.buzziunicem.it</a>	Borsa Italiana (MTA)	IDEM
CAMPARI	Davide Campari-Milano S.p.A. Via Filippo Turati, 27 – 20121 Milano	<a href="http://www.camparigroup.com">www.camparigroup.com</a>	Borsa Italiana (MTA)	IDEM
CIR	CIR Compagnie Industriali Riunite S.p.A. Via Ciovassino, 1 – 20121 Milano	<a href="http://www.cirgroup.it">www.cirgroup.it</a>	Borsa Italiana (MTA)	IDEM
DEUTSCHE BANK	Deutsche Bank AG - Taunusanlage 12, 60325 Frankfurt am Main, Germania	<a href="http://www.db.com">www.db.com</a>	Deutsche Boerse	EUREX
DEUTSCHE TELEKOM	Deutsche Telekom AG -	<a href="http://www.telekom.com">www.telekom.com</a>	Deutsche Boerse	EUREX
DIASORIN SPA.	Diasorin S.p.A. via Crescentino snc. Città, Saluggia. Cap. 13040. Prov. VC. Paese, ITALIA	<a href="http://www.diasorin.com">www.diasorin.com</a>	Borsa Italiana (MTA)	IDEM
ENEL	Enel S.p.A. - V.le Regina Margherita 137, 00198 Roma	<a href="http://www.enel.it">www.enel.it</a>	Borsa Italiana (MTA)	IDEM

ENEL GREEN POWER	Enel Green Power S.p.A. - Viale Regina Margherita, 125 - Roma	<a href="http://www.enelgreenpower.it">www.enelgreenpower.it</a>	Borsa Italiana (MTA)	IDEM
ENI	Eni S.p.A. - P.le Enrico Mattei 1, 00144 Roma	<a href="http://www.eni.it">www.eni.it</a>	Borsa Italiana (MTA)	IDEM
ERG	Erg S.p.A. - Via Nicola Piccinni 2, 20131 - Milano	<a href="http://www.erg.it">www.erg.it</a>	Borsa Italiana (MTA)	IDEM
EXOR	Exor Spa - Corso G. Matteotti,26 -TORINO 10121- ITALIA	<a href="http://www.exor.com">www.exor.com</a>	Borsa Italiana (MTA)	IDEM
FIAT	Fiat S.p.A. - Via Nizza 250, 10126 Torino	<a href="http://www.fiatgroup.com">www.fiatgroup.com</a>	Borsa Italiana (MTA)	IDEM
FIAT INDUSTRIAL	Fiat S.p.A. - Via Nizza 250, 10126 Torino	<a href="http://www.fiatindustrial.com">www.fiatindustrial.com</a>	Borsa Italiana (MTA)	IDEM
FINMECCANICA	Finmeccanica S.p.A. – Piazza Monte Grappa, 4 00195 roma	<a href="http://www.finmeccanica.it">www.finmeccanica.it</a>	Borsa Italiana (MTA)	IDEM
INTESA SANPAOLO	Intesa Sanpaolo - Piazza San Carlo 156, 20121 Torino	<a href="http://www.intesasanpaolo.com">www.intesasanpaolo.com</a>	Borsa Italiana (MTA)	IDEM
LOTTOMATICA	Lottomatica S.p.A. - Viale del Campo Boario 56/d, Roma	<a href="http://www.lottomaticagroup.com">www.lottomaticagroup.com</a>	Borsa Italiana (MTA)	IDEM
LUXOTTICA	Luxottica Sp.A. - Via C. Cantù 2, 20123	<a href="http://www.luxottica.it">www.luxottica.it</a>	Borsa Italiana (MTA)	IDEM
MEDIASET	Mediaset S.p.A. - Via Paleocapa 3, 20121	<a href="http://www.mediaset.it">www.mediaset.it</a>	Borsa Italiana (MTA)	IDEM
MEDIOLANUM	Mediolanum S.p.A. - Palazzo Meucci, Via	<a href="http://www.mediolanum.it">www.mediolanum.it</a>	Borsa Italiana (MTA)	IDEM
MONTEPASCHI	Monte dei Paschi di Siena - P.za Salimbeni 3, 53100 Siena	<a href="http://www.mps.it">www.mps.it</a>	Borsa Italiana (MTA)	IDEM
NOKIA	Nokia OYJ - - Keilalahdentie 2-4, P.O. Box 226, FIN00045 Finland	<a href="http://www.nokia.com">www.nokia.com</a>	Helsinki Stock Exchange	EUREX
PARMALAT	Parmalat S.p.A. – Via delle Nazioni Unite	<a href="http://www.parmalat.com">www.parmalat.com</a>	Borsa Italiana (MTA)	IDEM
PRYSMIAN	Prysmian S.p.A. – Viale Sarca 222, 20126	<a href="http://www.prysmian.com">www.prysmian.com</a>	Borsa Italiana (MTA)	IDEM
SAIPEM	Saipem S.p.A. - Via Martiri di Cefaloniab 67	<a href="http://www.saipem.it">www.saipem.it</a>	Borsa Italiana (MTA)	IDEM
SNAM	Snam - Piazza Santa Barbara 7, 20097 San Donato Milanese (MI)	<a href="http://www.snam.it">www.snam.it</a>	Borsa Italiana	IDEM



			(MTA)	
SOCIETE GENERALE	Société Générale S.A. 29 Boulevard Haussmann, 75009 Paris	<a href="http://www.societegenerale.com">www.societegenerale.com</a>	NYSE Euronext	LIFFE
STMICROELECTRONICS	Stmicroelectronics - 39 Chemin du Champ-des-Filles, Genève Plan- Les-Ouates 1228, AG Svizzera	<a href="http://www.st.com">www.st.com</a>	Borsa Italiana (MTA)	IDEM
TELECOM ITALIA	Telecom Italia S.p.A. - Piazza degli Affari 2, 20123 Milano	<a href="http://www.telecomitalia.it">www.telecomitalia.it</a>	Borsa Italiana (MTA)	IDEM
TENARIS	Tenaris S.A. Société Anonyme Holding -	<a href="http://www.tenaris.it">www.tenaris.it</a>	Borsa Italiana (MTA)	IDEM
TERNA	Terna – Trasmissione Elettricità Rete	<a href="http://www.terna.com">www.terna.com</a>	Borsa Italiana (MTA)	IDEM
TOD'S	Tod's – Via Filippo della Valle 1 – Sant'Elpio a Mare (FM)	<a href="http://www.todsgroup.com">www.todsgroup.com</a>	Borsa Italiana (MTA)	IDEM
UNIONE DI BANCHE ITALIANE	Unione di Banche Italiane - P.za V. Veneto 8,	<a href="http://www.ubibanca.it">www.ubibanca.it</a>	Borsa Italiana (MTA)	IDEM

**ALLEGATO III(A)**

**DICHIARAZIONE DI RINUNCIA ALL'ESERCIZIO (FACSIMILE)**

(da compilare su carta intestata)

[UniCredit Bank AG]

Fax [02-49535357]

Tel [02-89668114 - 02-89668090 - 02-89668112]

**Covered Warrant su ..... scad. .... emessi da UniCredit S.p.a.**

L'intermediario

\_\_\_\_\_

che detiene in custodia i Covered Warrant per conto della propria clientela con la presente comunica la volontà di rinuncia all'esercizio a scadenza dei diritti garantiti dal Covered Warrant come da indicazione nel relativo prospetto di ammissione alla quotazione;

Codice ISIN dei Covered Warrant per i quali rinuncia all'esercizio a scadenza

\_\_\_\_\_

Numero di Covered Warrant per i quali rinuncia all'esercizio a scadenza

\_\_\_\_\_

Il sottoscritto è consapevole che la dichiarazione di rinuncia all'esercizio a scadenza non è valida qualora non siano rispettati i requisiti indicati dal prospetto di ammissione alla quotazione. Questo vale anche qualora la dichiarazione non dovesse essere consegnata in tempo utile a UniCredit Bank AG.

\_\_\_\_\_

Luogo

Data

\_\_\_\_\_

Firma (firme) del legale rappresentante dell'intermediario

\_\_\_\_\_

Luogo

Data

\_\_\_\_\_

Firma dell'investitore

**ALLEGATO III(B)**

**DICHIARAZIONE DI RINUNCIA ALL'ESERCIZIO (FACSIMILE)**

A: [Denominazioni intermediario]

Fax [    ]

Tel [    ]

Copia a: UniCredit Bank AG

Fax [02-49535357]

Tel [02-89668114 - 02-89668090 - 02-89668112]

La presente dichiarazione, che deve essere compilata a cura del Portatore dei Covered Warrant, ha ad oggetto:

**Covered Warrant su ..... scad. .... emessi da UniCredit S.p.A.**

Codice ISIN dei Covered Warrant per i quali rinuncia all'esercizio a scadenza:

\_\_\_\_\_

Numero di Covered Warrant per i quali rinuncia all'esercizio a scadenza:

\_\_\_\_\_

Il sottoscritto è consapevole che la dichiarazione di rinuncia all'esercizio a scadenza non è valida qualora non siano rispettati i requisiti indicati dal prospetto di ammissione alla quotazione. Questo vale anche qualora la dichiarazione non dovesse essere consegnata in tempo utile a UniCredit Bank AG.

Il Portatore di Covered Warrant:

\_\_\_\_\_  
Cognome e nome o ragione/denominazione sociale

\_\_\_\_\_  
Luogo

\_\_\_\_\_  
Data

**ALLEGATO III(C)**

**COMUNICAZIONE DI ESERCIZIO VOLONTARIO (FACSIMILE)**

(da compilare su carta intestata)

[UniCredit Bank AG]

Fax [02-49535357]

Tel [02-89668114 - 02-89668090 - 02-89668112]

**Covered Warrant su ..... scad. .... emessi da UniCredit S.p.a.**

L'intermediario

\_\_\_\_\_

che detiene in custodia i Covered Warrant per conto della propria clientela,

con la presente esercita in modo irrevocabile i diritti garantiti dal Covered Warrant come da indicazione nel relativo prospetto di ammissione alla quotazione;

Codice ISIN dei Covered Warrant da esercitare

\_\_\_\_\_

Numero di Covered Warrant da esercitare

\_\_\_\_\_

i Covered Warrant da esercitare sono stati trasferiti sul conto n. [63307] di UniCredit S.p.A. presso Monte Titoli;

A - ordina irrevocabilmente a [UniCredit Bank AG] di trasmettere l'importo della differenza al seguente conto in Euro intestato a:

\_\_\_\_\_

Titolare del conto

\_\_\_\_\_

numero c/c

\_\_\_\_\_

presso Istituto Bancario – ABI + CAB

B - ordina irrevocabilmente a [UniCredit Bank AG] di accreditare l'importo in Euro della differenza tramite stanza di compensazione giornaliera:

intestazione beneficiario

codice CED

Il sottoscritto è consapevole che le disposizioni della dichiarazione d'esercizio non sono valide qualora non venissero rispettati i requisiti indicati dal prospetto di ammissione alla quotazione. Questo vale anche qualora

i certificati non dovessero essere consegnati in tempo utile a UniCredit Bank AG o qualora venissero trasferiti in modo da rendere impossibile una chiara correlazione alla dichiarazione d'esercizio.

---

Luogo

Data

---

Firma (firme) del legale rappresentante dell'intermediario

**ALLEGATO III(D)**

**COMUNICAZIONE DI ESERCIZIO VOLONTARIO (FACSIMILE)**

A: Intermediario:

\_\_\_\_\_

Responsabile ufficio titoli

\_\_\_\_\_

Fax

\_\_\_\_\_

Tel

\_\_\_\_\_

Copia a: UniCredit Bank AG

Fax [02-49535357]

Tel [02-89668114 - 02-89668090 - 02-89668112]

La presente dichiarazione, che deve essere compilata a cura del Portatore dei Covered Warrant, ha ad oggetto:

Covered Warrant su ..... scad. .... emessi da UniCredit S.p.A.

Codice ISIN dei Covered Warrant da esercitare

\_\_\_\_\_

Numero di Covered Warrant da esercitare

\_\_\_\_\_

Il sottoscritto è consapevole che:

1. con la presente Dichiarazione di Esercizio esercita in modo irrevocabile i Covered Warrant con le caratteristiche precedentemente descritte;
2. nel momento in cui la Dichiarazione di Esercizio è ricevuta dall'Agente di Calcolo, non sarà possibile, per nessuna ragione, richiederne l'annullamento;
3. è esclusa la revoca della Dichiarazione di Esercizio.

4. la Dichiarazione di Esercizio dovrà pervenire all' Agente di Calcolo entro le ore 10.00 (ora di Milano) del giorno in cui intende esercitare i Covered Warrant.
5. i Covered Warrant verranno trasferiti dall'Intermediario sul conto di [SGSS], presso Monte Titoli S.p.A., n. [63307].

Il Portatore di Covered Warrant

---

Cognome e nome o ragione/denominazione sociale del Portatore

---

Luogo e Data

---

Firma (firme) del Portatore